

MÖ I. Binyılda Asur Devleti'nde Maden İşlemeciliği ve Anadolu Madenlerinin Önemi

Ebru Mandacı*

Giriş

Yakın zamana kadar Asur'da yapılan kazılarda kabartmalar ve fildişi gibi maddi kültür kalıntıları büyük bir ilgi görürken, Asur metalleri çok az ilgi görmüştür. Mevcut materyalleri bir araya getirip, değerlendirme girişiminde bulunulmamıştır. Son yıllarda demir işleme ve demir kaynakları gibi bazı konular tartışılmış ve Balawat kapı bantları incelenmiştir. Bununla birlikte Asur maden işlemeciliği genellikle ihmal edilmiştir.¹ En kapsamlı çalışmayı Nimrud'a özel referanslarla J. Curtis yapmıştır.

Yeni Asur Dönemi (MÖ 1000-612) kralları tekrar tekrar sefer düzenlemiş oldukları bölgelerden elde ettikleri ganimet ve haraçlarla büyük inşaat projeleri gerçekleştirmişlerdir. Gücün göstergesi olarak muazzam işçilikli saraylar, şehir inşaatları ve tapınaklar yapılmıştır.² II. Asur-nasirpal Orta Asur şehri Nimrud'u (Kalhu) yeni baştan inşa ettirerek, başkent yapmıştır. II. Sargon da Korsabad'da (Dur-Şarrukin) yeni bir başkent kurmuştur. Sanherib tarafından ise Ninive (Koyuncuk) kenti başkent yapılmıştır. Bu başkentlerdeki saray ve tapınaklar Yakındoğu'nun her yerinden Asur'a taşınan değerli malzemelerle süslenmiştir. Nimrud'da ortaya çıkarılan dokuzuncu ve sekizinci yüzyıllara ait kraliçe mezarları da kraliyet ailesinin elinde bulunan zenginliği göstermektedir. Bu mezarlarda yetenekli zanaatkarların işlemiş olduğu bol miktarda altın mücevher ortaya çıkarılmıştır.³

Diğer taraftan Asur Devleti bütün gücünü ordusundan almaktadır. Asur ordusunun başarılı ilerleyişini sürdürebilmesi için silah yapımında özellikle demir madenine

* Doktor Öğretim Üyesi, Bitlis Eren Üniversitesi, Fen Edebiyat Fakültesi, Tarih Bölümü, Bitlis/TÜRKİYE, mandaciebru@hotmail.com, ORCID:0000-0001-7487-7057

1 John Curtis, *An Examination of Late Assyrian Metalwork*, Oxbow Books, Oxford 2013, s. 1.

2 Eva Cancik-Kirschbaum, *Asurlular*, çev. Aşlı Yarbaş, İlya Yayınları, İzmir 2004, s. 78.

3 Marc Van de Microop, *Antik Yakındoğu'nun Tarihi*, çev. Sinem Gül, Dost Kitabevi, Ankara 2004, s. 272-273.

ihtiyaç duyulmuştur. Örneğin Doğu Anadolu Bölgesi'ne düzenlenen seferlerin başlıca amacı bu madendir. Zira MÖ 12. yüzyıldan itibaren silah yapımında bronz yerine demir kullanılmaya başlamıştır. Madenler bakımından yoksun olan Asur Devleti, maden ihtiyacını karşılamak için Anadolu'ya yönelmiştir.⁴

Maden İşleme Teknikleri ve Madenden Yapılmış Ürünlere Örnekler

Madenin döküldüğü kalıplar nesnenin şekline göre değişiklik göstermiştir. Bir yanı düz olan nesnelere alçıtaşı, ince taneli kumtaşı veya sıcağa dayanıklı kaya parçasından oluşturulan kalıba dökülmüştür. Elde edilmek istenilen nesnenin ters yönlü şekli olup, kalıpta soğuyan maden dövülerek ve tavlanaarak şekillendirilmiştir.⁵

Korsabad ve Nimrud'da ele geçen maden parçaları üzerinde yapılan metalografik çalışmalar sonucunda maden işlemeciliği sırasında kömür kullanıldığı anlaşılmıştır. Örneğin Nimrud'da "Yanık Saray" olarak adlandırılan yapıda bulunan demir orak parçası mikroskobik incelemeye tabi tutulmuştur. İnceleme sonucunda bol miktarda cüruf ve karbürün olduğuna dair kanıt elde edilmiştir, bu da demirin bir kömür ateşinde ısıtıldığı ve karbonu emmiş olduğunu göstermektedir.⁶

Korsabad'da ele geçen demir parçaların mikroskobik incelemesinden ise bu parçaların 710 °C sıcaklıkta dövüldüğü anlaşılmıştır. Bir demir külçenin düz kenarının büyük olasılıkla tekrar tekrar ısıtılarak çekiçleme işleviyle oluşturulduğu belirlenmiştir. Parçayı kömürde ısıtma sık ve uzun tekrarlanmıştır, böylece kenar bir hiperötektoid çelik haline gelmiştir. Şekillendirme tamamlandıktan sonra bu uç kısım soğutulmuştur. Soğutmanın ardından, düz ucun bir tarafı çekiçle daha fazla şekillendirilmiştir.⁷ Korsabad'da bulunan bir çapanın analizinden de ustaca ferforje edildiği tespit edilmiştir.⁸ Nimrud'da bulunan demir ok uçlarının mikroskobik analizi de dövülmüş olduğu ve kömür kullanıldığı kanıtını ortaya koymuştur. Bir bıçak parçasının da yüksek sıcaklıkta çekiçleyerek meydana getirildiği belirlenmiştir.⁹ Nimrud'da ayrıca çok sayıda savaş aleti bulunmuştur. Örneğin bir depoda at koşum takımları, 11 adet demir ve 57 adet bronz zırh

4 Ekrem Memiş, "Asur Devletlerinin Anadolu Politikası", *XII. Türk Tarih Kongresi Bildirileri*, c. I, (1999), s. 71.

5 Altay Gündüz, *Mezopotamya ve Eski Mısır*, Buke Yayınları, İstanbul 2002, s. 40.

6 John E. Curtis, T. S. Wheeler, J. D. Muhly and R. Maddin, "Neo-Assyrian Ironworking Technology", *Proceedings of the American Philosophical Society*, Vol. 123/No. 6, (1979), s. 377.

7 Curtis vd., *agm.*, s. 372-373.

8 Radomir Pleiner, "The Technology of Three Assyrian Iron Artifacts from Khorsabad", *Journal of Near Eastern Studies*, Vol. 38/No. 2, (1979), s. 85.

9 Curtis vd., *agm.*, s. 377-378.

ele geçmiştir.¹⁰ Asur ordusunun en önemli savaş aracı arabaları ile atlar zırhlarla kaplanmıştır. Yaygın olarak kullanılan metal demir olmasına rağmen zırhlar için bronz kullanılmış olup, demir silahlar için tercih edilmiştir.¹¹ Ziyaret Tepe'de yapılan kazılarda da benzer şekilde Tuşhan garnizonundaki Asur ordusunun kullanmış olduğu demir bıçaklar, ok uçları, bakır hançer, bakır mızrak başı ve pullu zırhlar ortaya çıkarılmıştır (Resim 1, 2).¹²

Eğri yüzeyli nesnelere için ise iki ya da daha fazla parçalı kalıplar kullanılmıştır. Fakat bu yöntemle parçaları bağlama ve kenetleme sorunu olduğu için zamanla taş kalıba ergimiş madeni dökme tekniğine geçilmiştir. Maden soğuyup kalıp sökülünce istenilen şekil elde edilmiştir. Daha sonraları taş kalıbın yerini kil kalıp almıştır. İstenilen nesnenin şekli ağaçtan yontularak yapılmış ve modelin dışı kil tabletle kaplanıp fırınlanmış ve kalıp elde edilmiştir.¹³

Asur kralı Sanherib'in yıllıklarında dev heykellerin döküm tekniğiyle yapıldığına dair bilgiler mevcuttur.¹⁴ Kral ağırlıkları yaklaşık 43 ton olan sekiz adet tunç aslan heykelini kil kalıplara döküm tekniğiyle yapma yöntemini icat etmiş olmakla övünmektedir: “*Tanrı Ea'nın esiniyle kil kalıplar imal ettim, içlerine tunç döküm ve sadece yarım şekilli (5 gramdan az) bir döküm kalıbıyla elde edilebilecek kadar kusursuz şekiller elde ettim.*”¹⁵ Bunlar muhtemelen birden fazla kalıba döküldükten sonra birleştirilmiş heykellerdir.¹⁵ Kralın bir başka yazıtında da kilden şekiller elde ettiği ve içine bronz dökerek 12 azılı aslan, 12 güçlü boğa ve 22 inek heykeli yaptığı ifadesi yer almaktadır.¹⁶ Sanherib eyaletlerden almış olduğu vergiler ve yağmaladığı şehirlerden ele geçirdiği ganimetlerle büyük bayındırlık faaliyetleri ortaya koymuştur.¹⁷ Kral yıllıklarında Ninive şehrinde yaptırtmış olduğu “*Güneybatı*

- 10 John Curtis, Dominique Collon, Anthony Green, “British Museum Excavation at Nimrud and Balawat in 1989”, *Iraq*, Vol. 55, (1993), s. 8.
- 11 Nigel Stillman, Nigel Tallis, *Armies of the Ancient Near East 3000 BC to 539 BC*, Wargames Research Group, Worthing and Sussex 1984, s. 158.
- 12 Timothy Matney, John MacGinnis, Dirk Wicke, Kemalettin Köroğlu, *Ziyaret Tepe-Asur İmparatorluğu'nun Anadolu Sınırlarını Keşfederken*, çev. Can Kantarcı, Tekfen Yayınları, İstanbul 2017, s. 186
- 13 Gündüz, *age.*, s. 40-41.
- 14 Stephanie Dalley, “Neo-Assyrian Textual Evidence for Bronzeworking Centres”, *Bronzeworking Centres of Western Asia c. 1000-539 B.C.*, Kegan Paul International, London and New York 1988, s. 103-104.
- 15 Pierre Bordreuil, Françoise Briquel-Chatonnet, Cecile Michel, *Tarihin Başlangıçları*, çev. Levent Başaran, Alfa Yayıncılık, İstanbul 2015, s. 60-61.
- 16 Daniel David Luckenbill, *The Annals of Sennacherib*, OIP II, Chicago 1924.
- 17 Kemalettin Köroğlu, *Eski Mezopotamya Tarihi*, İletişim Yayınları, İstanbul 2015, s. 175.

Saray” olarak adlandırılan sarayın inşasını anlatırken değerli madenlerle kapladığı sütunlar ve devasa heykelleri betimlemektedir.¹⁸ Sanherib ARAB II, 367’de dizleri üzerinde ilerleyen 8 aslanın 11.400 talentlik parlak bronzdan yapıldığı, iki dev sütunun 6.000 talentlik bakırla kaplandığı ve kapıları desteklemek için koyduğunu anlatmaktadır. Ayrıca kral gümüş, bakır ve büyük taşlardan yapılmış 4 yaban koyununu tanrıları korumak için yerleştirmiştir.¹⁹

Nimrud’u başkent yapan II. Asur-nasirpal de yaptırmış olduğu sarayını anlatırken kullanılan ağaçlar ve değerli madenler hakkında ayrıntılı bilgi vermektedir. Sarayını ganimet olarak aldığı değerli madenlerle süslediğini, bakır çivilerle sağlamlaştırdığını anlatmaktadır: “*Onu görkemli şekilde dekore ettim ve tüm çevresine bakır çiviler çaktım. Geçitlerini sedir, selvi, ardıç ve dut ağacından kanatlı kapularla kapattım ve egemenliğim altına aldığım ülkelerden ganimet olarak ellerimle topladığım çok değerli gümüş, altın, bakır ve demirle sarayımı güzelleştirdim*”.²⁰

III. Tiglat-pileser ise Nimrud şehrinde “*Orta Saray*” olarak isimlendirilen yapıyı inşa ettirmiştir. Kral yazıtlarında sarayın kapı kanatlarını değerli madenlerin alışımından yapılmış levhalar olan “*zahalu*” ve “*sariru*” levhalarıyla süslediğini ve altın, gümüş, bakır sürgüler yerleştirdiğini ifade etmektedir.²¹ ARAB I, 804 numaralı belgenin ilgili kısmında şu bilgiler vardır:

“Ruha işleyen kokuları, içeriye girene engin bir beğeni veren sedir ve selviden kapı kanatlarını parıldayan zahalu ve sariru levhalarıyla kapladım ve onları kapı geçitlerine yerleştirdim. Hünerle oyulmuş ve çok görkemlice kaplanmış aslan ve boğa yontularını geçitlere yerleştirdim ve onları insanları hayrete düşürmesi için diktim. Altlarına alıtışı ve su mermeri levhalar koydum ve girişleri kusursuz yaptım. Ve derin Apsu’nun yaratıcı büyük tanrıların barınağı olarak yanlarına taştan oymalarla kuşattım ve onları korku veren biçimde yaptım. Onları tamamlamak için altın, gümüş ve bakır sürgülerini yerleştirdim ve görüntülerini göz alıcı bir duruma getirdim”.²²

Asur şehirlerinin en önemli mimari yapıtlarından birisi de tapınaklardır. Tapınakların düzenli olarak bakımı yapılmış ve korunmuştur. Asur kralları

18 L. Gürkan Gökçek, *Asurlular*, Bilgin Kültür Sanat Yayınları, Ankara 2015, s. 278-279.

19 Daniel David Luckenbill, *Ancient Records of Assyria and Babylonia II*, Greenwood Press, New York 1975, s. 162.

20 Gökçek, *age.*, s. 271.

21 Gökçek, *age.*, s. 272-273.

22 Daniel David Luckenbill, *Ancient Records of Assyria and Babylonia I*, Greenwood Press, New York 1968, s. 289; Gökçek, *age.*, s. 272-273.

tarafından tekrar bakımı yapılan ya da yeni inşa edilen tapınaklarda dekorasyona çok önem verilmiştir. Örneğin II. Asur-nasirpal yeni başkentinde Tanrı Enlil, Ea, Adad, Şala ve Tanrıça Gula ile Şarrat-Niphi adına tapınaklar yaptırmış ve bronzdan yapılmış dekorlarla süslemiştir.²³ Kral RIMA II, A.0.101.28'de tapınağını nasıl dekore ettiğini şöyle ifade etmektedir: “*Tapınakların iç kısımlarını görkemli bir şekilde dekore ettim, üzerine girişlerini yerleştirdim ve sedirden kapılar yaptım. Onları bronz topuzlu çivilerle bağladım ve kapı girişine astım. Kutsal bronz tasvirlerini yerleştirdim. Parlayan bronzlarla hayvanların kopyalarını yaptım ve onları kulelere yerleştirdim*”.²⁴ Nimrud'da yapılan kazılarda ele geçen malzemeler yıllıklarda kayıtlı olan bilgiler ile örtüşmektedir. Burada çok sayıda bronz çivi bulunmuştur.²⁵

Asur kralları inşa etmiş oldukları saray ve tapınakların ağaç kapı kanatlarını tunç, gümüş ve altın gibi madenlerle süslemişlerdir. Söz konusu süslemelerin yapılmasının amacı tanrılara olan saygılarını göstermek ve kapıyı dış etkenlerden korumak ve güçlendirmektir. Musul'un 25 km. güneydoğusunda bulunan Balawat'ta bu tarz kapılardan bulunmuştur. II. Asur-nasirpal ile oğlu III. Salmanassar dönemlerine tarihlenen levhalarda bulunan resimler, alttan kabartma ve üstten kazıma tekniğiyle yapılmıştır.²⁶ Levhalarda bulunan betimlemeler yapılırken önce ince bronz şerit bitümen (zift) üzerine yerleştirilmiş ve alttan çekiçle dövülerek figürlerin ana hatları kabartılmıştır. Tasarlanan betimlemeler bu şekilde bronz şeride aktarıldıktan sonra ön yüze dönülerek, kabartmaların konturları ve iç ayrıntıları kazınarak işlenmiştir.²⁷ II. Asur-nasirpal'ın yaptırmış olduğu kabartmalarda av sahneleri ön plana çıkarken, III. Salmanassar'ın levhalarında kralın yaptığı savaşlar, kazandığı zaferler ile ganimet ve haraç nakli gibi sahneler betimlenmiştir (Resim 3).²⁸

Asur kentlerinde yapılan kazılarda bronzdan yapılmış çok sayıda mobilya parçası bulunmuştur. Özellikle Yeni Asur Dönemi'nde mobilyaların ahşap parçalarını bronz manşonlarla kaplamak yaygın bir uygulama olmuştur. Bunların bazıları kakmalı ve oyma süslemeyle özenle dekore edilmiştir. Bazen manşonlar içinde

23 Gökçek, *age.*, s. 274.

24 Albert Kirk Grayson, *Assyrian Rulers of the Early First Millennium BC I (1114-859 BC)-RIMA II*, University of Toronto Press, Toronto-Buffalo-London 1991, s. 285-286; Gökçek, *age.*, s. 274.

25 John Curtis, Dominique Collon, Anthony Green, “British Museum Excavation at Nimrud and Balawat in 1989”, *Iraq*, Vol. 55, (1993), s. 13.

26 Veli Sevin, *Assur Resim Sanatı*, Türk Tarih Kurumu Yayınları, Ankara 2014, s. 64-65.

27 R. David Barnett, J. E. Curtis, L. G. Davies, M. M. Howard, C. B. F. Walker, *The Balawat Gates of Ashurnasirpal II*, The British Museum Press, London 2008, s. 24; Sevin, *age.*, s. 65.

28 Sevin, *age.*, s. 64-67.

bitüm izlerine rastlanmıştır ve muhtemelen manşonun bir kısmının kabartıldığı durumlarda şişkin kısım içine bitümlü bir malzeme konmuştur. Bu kategoride yer alan tüm bronz kaplamalar dövülerek şekillendirilmiştir.²⁹

Temel yapısı ağaç olan ve bronzla kaplanmış parçalarda figürler ve süslemeler kazıma ve kabartma tekniğiyle yapılmıştır. Bunlara en güzel örneklerden birisi Layard'ın Nimrud'da Kuzey Batı Sarayı'nda bulunduğu tahttır. Taht aslanpençesi şeklinde ayaklar üzerinde durmaktadır, kolların uç kısımları koç ya da boğa başıyla süslenmiştir (Resim 4).³⁰ “*Fort Shalmaneser*” olarak adlandırılan kışla sarayda (ekal maşarti) ele geçen mobilya parçaları dövülerek şekillendirilmiştir. İki aslanpençesinin ikisi de dövülmüş olup, pençeleri düz tabanlara ve alçak kenarlara sahiptir (Resim 5). Boğa ayağı şeklinde bulunan parçalarda yine düz tabanları, alçak kenarları ve boğa tırnağı şeklinde kabaca dövülmüştür. Bunlar tahta ayaklara çivi ile bağlanmıştır.³¹

Altın ve gümüş ise yatırım ve mücevherat olmak üzere iki temel amaç için kullanılmıştır. Asur başkentlerinde altın ve gümüşten yapılmış çok sayıda mücevher bulunmuştur. Nimrud'da altın, Asur şehrinde gümüş ürün yelpazesi daha geniştir. Asur'da 80'den fazla küpe, 40'ın üzerinde yüzük, bilezikler, fibulalar, saç halkası, kolye, boncuk ve iğneler bulunmuştur. Mühürler içinde hem altın hem de gümüş kullanıldığı görülmektedir. Asur ve Nimrud'da ortaya çıkarılan mücevherler yüksek işçiliğe sahiptir.³² Altın çok esnektir ve kolayca gerilir, dövülür ya da ince çekilebilir. Metal soğuk olarak işlenir, ancak çabuk kırılğan hale geldiği için tavlama gerektirir. Altına bakır ilave edilerek daha dayanıklı hale getirilir ve böylece daha az aşınmaya maruz kalır. Saf altın 1036 °C'de, %10 bakır ilave edilmiş altın ise 925 °C'de erir.³³ Metallerin birleştirilmesi erime noktasının altındaki derecede yapılır. Lehimleme 450 °C'nin altında yapılmıştır. Mezopotamya'nın altın işçiliğine en muhteşem örnekler Yeni Asur Dönemi'nde üretilmiştir.³⁴

Yeni Asur kraliçelerinin mezarlarında ele geçen buluntulardan en şaşırtıcı olanı kraliçe Hama'ya ait olan ve özenle işlenmiş altın taçtır. Ağırlığı bir kilogramdan

29 John Curtis, *An Examination...*, s. 84.

30 Curtis, *An Examination...*, s. 77-78.

31 Curtis, *An Examination...*, s. 82.

32 Curtis, *An Examination...*, s. 144.

33 Peter Roger Stuart Moorey, *Ancient Mesopotamian Materials and Industries*, Clarendon Press, Oxford 1994, s. 226.

34 Moorey, *age.*, s. 229.

fazla olan taş, kraliçenin başında bulunmuştur. Tacın tepe kısmında yüz kırktan fazla ince altın telden asma çardağı oluşturulmuştur. İnce altın tellerin üzerine üzüm yaprakları tutturulmuştur. Tepe kısmında ise bir çiçek bulunmaktadır. Yaprakların altında kısa metal çubuklara bağlanmış lapis lazuliden yapılmış üzümler vardır. Üzüm çardağını sekiz adet kanatlı figür tutmaktadır. Kanatlarında ve göz yuvalarında açık mavi taş kakma yapılmıştır. Tacın alt yarısı rozet ve haşhaş motiflerinden oluşur. Haşhaş kapsüllerinde ve rozetlerde detaylandırma granülizasyon tekniği uygulanmıştır (Resim 6).³⁵ Bir diğer taş ise tek bir altın banda üç sıra halinde 96 rozetin kaplanmasıyla elde edilmiştir. Rozetler altın banda dışbükey başlı perçinlerle yapıştırılmıştır (Resim 7).³⁶

2 numaralı mezarda ise repoussé bantlarıyla dikkat çekici altın bir ibrik bulunmuştur. Yuvarlanmış ve dışa çevrilmiş ağız kenarı olan parçanın sap kısmında ejderha ve aslan başı işlenmiştir. İbriğin üzerinde 3 ayrı sahenin işlendiği bantlar vardır. Üst sahnede iki bant arasında diz çökmüş 3 okçu görülmektedir, okçulardan 2 tanesi boynuzlu hayvanlarla beraber arka arkaya sıralanmış, sağ ve sola doğru stilize ağaçlara sıralanmışlardır. Alt bantta da üsttekine benzer sahneler vardır. Orta banttaki sahnede ise bir dizi araba av ve savaş yapmaktadır (Resim 8).³⁷

Bilezik örneklerinde en güzel işçiliğe sahip olan altı borunun yan yana lehimlemesiyle oluşturulmuştur. Bunların dış yüzeyindeki eklem yerlerinde granülasyon tekniği kullanılmıştır. Uç kısımları yılan şeklinde üçgenlerle sonlanan bileziğe mavi-yeşil taşlarla kakma yapılmıştır. Yılanbaşlarının uç kısımlarında bir tarafında çift döngü, karşı kısmında tek döngüler vardır. Çift ve tek döngüleri birbirine sabitlemek için iğne yerleştirilmiştir (Resim 9).³⁸

Küpelerde yaygın olarak kullanılan motif hilaldir. İki çift hilal şeklindeki altın küpe şeritli siyah, beyaz akik, akik ve açık mavi taştan yapılmış boncuklarla dekore edilmişlerdir. Altın kapaklı boncuklar nara benzer şekilde tasarlanmıştır. Her iki küpede de alttaki boncuk en büyük olan boncuktur. Altın hilal kısımlarında granülasyon ile oluşturulan üçgenler yapılmıştır (Resim 10). Küpelerde daha ince olan yaygın bir tür daha vardır. Bunlarda hilal daha az süslüdür ve spiral teller döngülerden asılır. Spiral teller yuvarlak olarak bitmektedir ve granüle küreler

35 Muzahim Mahmoud Hussein, *Nimrud The Queens' Tombs*, The Oriental Institute, Chicago 2016, s. 32-33.

36 Hussein, *age.*, s. 14.

37 Hussein, *age.*, s. 34.

38 Hussein, *age.*, s. 36.

tohum kapsüllerini temsil etmektedir (Resim 11).³⁹ Üç çift sarkan küpede ise çana benzeyen çiçekler altın tellerle hilal bir gövdeye birleştirilmiştir. İki çiftteki hilaller benzerlik göstermektedir, fakat üçüncüsünde hilalde de çiçekler bulunmaktadır (Resim 12).⁴⁰

Anadolu'da Maden Elde Edilen Coğrafyalar

Mezopotamya maden yatakları bakımından yoksun bir bölgedir ve bu ihtiyacını çevre bölgelerden sağlamak zorunda kalmıştır. Asur krallarının Anadolu'da maden elde ettikleri başlıca bölgelerden birisi altın, gümüş, gümüşlü kurşun, kurşun, bakır, demir, kükürt ve arsen yatakları bakımından zengin olan Doğu Anadolu Bölgesi ile güneyinde kalan coğrafyalardır. Bölgede Urartu Krallığı kurulmadan önce MÖ 13-9. yüzyıllar arasında Uruatri ve Nairi toplulukları bulunmaktaydı. Asur kralları MÖ 9. yüzyılın başlarından ortasına kadar olan dönemde Van Gölü'nün güneyinde bulunan beyliklerden işlenmemiş çeşitli madenler ile bakır, bronz ve demirden üretilmiş eşya ve silahları haraç olarak elde etmişlerdir.⁴¹ Güneydoğu Anadolu'da yaşayan halklar da Asur'a oldukça yüklü miktarda gümüş, bakır, kalay, demir gibi değerli madenleri vergi olarak ödemek zorunda kalmışlardır. Vergi listelerinden burada yaşayan halklar tarafından MÖ IX. ve VIII. yüzyıllarda Asur'a yaklaşık yüz ton gümüş ödendiği anlaşılmaktadır.⁴²

ARI II, 467'de II. Tukulti-Ninurta, Nairi topraklarından gümüş, Bit-Zamanili Amme-baal'den bronz, kalay ve demir aldığını ifade etmektedir.⁴³ II. Asur-nasirpal Nairi topraklarına düzenlediği bir seferde 300 talent demire sahip olmuştur.⁴⁴ ARAB I, 502'de Van Gölü'nün güneybatısında yer alan Şupria ülkesinin krala gümüş, altın, bakır ve demir ödediği bilgisi bulunmaktadır.⁴⁵ II. Asur-nasirpal ARI II, 545'te ise Van Gölü'nün güneyinde yer alan coğrafyalardan haraç aldığını belirtmektedir. Belgede Kurruru topraklarına gittiğini ve Kurruru'da bulunduğu

39 Hussein, *age.*, s. 17.

40 Hussein, *age.*, s. 31.

41 Oktay Belli, "Eskiçağ Dünyası'nın En Büyük Madenci Krallığı: Urartular", *Türkiye Arkeolojisi ve İstanbul Üniversitesi (1932-1999)*, Ankara 2000, s. 375.

42 Mehmet Kurt, "Yeni Asur Devleti'nin Kuzey Yayılımı ve Doğu Anadolu'nun Tarihi Coğrafyası", *Doğu Anadolu Bölgesi Araştırmaları*, (2009a), s. 5.

43 Albert Kirk Grayson, *Assyrian Royal Inscriptions II*, Otto Harrassowitz, Wiesbaden 1976, s. 100.

44 Oktay Belli, "Van Gölü'nün Güneyindeki Maden Yataklarının Mezopotamya İçin Önemi", *XXXIV. Uluslararası Assirioloji Kongresi (6-10/VII/1987 İstanbul)*, Türk Tarih Kurumu Basımevi, Ankara 1998, s. 312.

45 Luckenbill, *Ancient Records of... I*, s. 182.

sırada Gilzanu ve Hubuşkialılar'ın haraç olarak atlar ve değerli madenler getirdiklerini ifade etmektedir: "...onlar bana haraç olarak atlar, gümüş, altın, bronz (ve) bronz güveç getirdiler".⁴⁶

II. Asur-nasirpal döneminde Bit-Zamani'de iki ayaklanma meydana gelmiştir. Bunlardan birincisinde Amme-baal öldürülmüş ve Asur-nasirpal onun katillerinin peşine düşmüştür.⁴⁷ Kral RIMA II, A.0.101.1'de Bit-Zamanili adam Amme-baal'ın soylularının, ona karşı isyan ettiğini ve kralı öldürdüklerini belirtmektedir. İsyan eden soylulara karşı yürüyen Asur-nasirpal metnin devamında aldığı ganimetleri saymaktadır. Belgenin ilgili kısmı şöyledir:

"Koşum takılmış savaş arabaları, askerler için teçhizat ve atlar, 460 koşum eğitilmiş atlar, 2 talent gümüş, 2 talent altın, 100 talent kalay, 100 talent bronz, 300 talent demir, 100 bronz güveç, 3000 bronz kap, bronz kâseler, bronz kutular, çok renkli 1000 keten giysi, tabaklar, sandık, altınla dekore edilmiş fildişi kanepeler ve onun sarayının hazinesi, ayrıca 2000 öküz, 5000 koyun, zengin çeyiziyle beraber kız kardeşi ve zengin çeyizleriyle onun soylularının kızlarını aldım".⁴⁸

II. Sargon MÖ 714 senesinde Urartu Krallığı üzerine düzenlemiş olduğu sekizinci seferi sonunda, Urartuların kutsal tapınağı Musasir ve sarayında bulunan değerli madenleri yağmalamıştır. Kral yağmaladığı 1 ton altın, 10 ton gümüş ve 109 ton bronzdan yapılmış çeşitli eşya, heykel ve silahı Asur'u taşımıştır.⁴⁹ Kral Musasir'i nasıl yağmaladığını şöyle anlatmaktadır: "*Haldi'nin ikametgâhı Musasir'e haşmetle girdim, Urzana'nın konutu olan sarayı kendi konutum haline getirdim. Dolup taşan depolarıyla hazine (binalarını) ve hazinelerin mühürlerini kırarak açtım. 34 talent 18 mina altın, 167 talent 2,5 mina gümüş, beyaz tunç, kurşun, akik, lapis lazuli...*".⁵⁰

Asur'a maden sağlayan önemli bölgelerden birisi olan Orta Fırat (Adıyaman, Malatya, Elazığ, Tunceli) altın, gümüş, gümüşlü kurşun, bakır ve demir madeni yatakları bakımından oldukça zengin bir alandır. Mezopotamya'nın maden

46 Grayson, *ARI II*, s. 122.

47 Amélie Khurt, *Eski Çağ'da Yakındoğu II*, çev. Dilek Şendil, Türkiye İş Bankası Kültür Yayınları, İstanbul 2013, s. 138; II. Aurnasirpal bu olayın ardından krallığın merkez şehri olan Amediye'ye (Diyarbakır) girmiştir. Kral daha sonra Tuşhan'a (Ziyaret Tepe) ulaşarak, burada bir saray yaptırmış ve Kurkh Monoliti'ni dikirtmiştir. Arami halkları ile Nairi topraklarına yapmış olduğu seferler burada anlatılmaktadır. Bu konuda ayrıntılı bilgi için bkz. Gökçek, *age.*, s. 132.

48 Grayson, *RIMA II*, s. 211.

49 Belli, *Eskiçağ Dünyası'nın...*, s. 371.

50 Altan Çilingiroğlu, "Tanrı Assur'a Bir Mektup", *Tarih İncelemeleri Dergisi*, c. II/sy. 1, (1984), s. 21.

ihtiyacını da karşılayan Ergani bakır yatakları ile Keban gümüş, gümüşlü kurşun ve kurşun eskiçağdan günümüze kadar işletilmiştir.⁵¹ Bu önemli maden yataklarına giden yolların kavşak noktasında bulunan Elazığ'ın (Alzi) ismi Yeni Asur krallarının yıllıklarında geçmektedir.⁵² Hem Asur hem de Urartu'nun maden ihtiyacını karşılayan bölge, iki devletin çekişme alanı olmuştur. Urartu kralı II. Sarduri (MÖ 764-735) Kummuh (Adıyaman) kralı Kuştaspi'yle bir koalisyon oluşturmuş ve Gurgum (Maraş) ile Melid (Malatya) de dahil olmuştur. MÖ 743 senesinde gerçekleşen savaşta Asur kralı III. Tiglat-pileser Halpa yakınlarında (Adıyaman-Gölbasi) büyük bir zafer kazanmıştır. Bu zaferden sonra Asur Gurgum, Melid ve Kummuh'tan tekrar maden haracı almaya başlamıştır.⁵³

Asur İmparatorluğu'nun özellikle demir ihtiyacına kaynak oluşturan önemli bir bölge de Kargamış'tır. II. Asur-nasirpal ve III. Salmanassar'ın yıllıklarında Kargamış'tan çok yüklü miktarda demirin temin edildiği anlaşılmaktadır.⁵⁴ II. Asur-nasirpal ARI II, 584'te Hatti memleketinin kralı Sangara'dan yani Kargamış kralından haraç olarak 20 talent gümüş, altın yüzük, altın bilezik, altın hançer, 100 talent bronz, 250 talent demir ve bronzdan yapılmış çeşitli eşyalar aldığını belirtmektedir.⁵⁵ ARAB I, 601'de III. Salmanassar'ın Kargamışlı Sangara'dan aldığı haraçlar arasında 3 talent altın, 70 talent gümüş, 30 talent bakır ve 100 talent demir vardır.⁵⁶ II. Sargon ise MÖ 717 yılında demircilikte önemli bir yeri olan Maraş bölgesinin kontrolünü sağlayan Kargamış'ı ele geçirmiş ve Asur'a bağlamıştır.⁵⁷

Asur krallarının maden elde etmek için ilgilendikleri bir diğer coğrafya ise Çukurova olmuştur. Bölge demir, bakır, kurşun, gümüş ve altın bakımından çok zengin bir coğrafyadır. Yeni Asur kralları Hilakku (Taşlık Kilikya) ve Que'ye (Ovalık Kilikya) zengin maden rezervleri sebebiyle sahip olmak istemişlerdir.⁵⁸

51 Belli, *Eskiçağ Dünyası'nın...*, s. 372.

52 Kemalettin Köroğlu, *Urartu Krallığı Döneminde Elazığ (Alzi) ve Çevresi*, Arkeoloji ve Sanat Yayınları, İstanbul 1996, s. 56-62.

53 Belli, *Eskiçağ Dünyası'nın...*, s. 373.

54 K. Rachel Maxwell-Hyslop, "Assyrian Sources of Iron. A Preliminary Survey of the Historical and Geographical Evidence", *Iraq*, Vol. 36/No. 1/2, (1974), s. 148-149.

55 Grayson, *ARI II*, s. 141.

56 Luckenbill, *Ancient Records of... I*, s. 217.

57 Mehmet Kurt, "II. Sargon Devri Kaynakları Işığında Güney Anadolu ve Toros Dağları Bölgesi", *Tarih Araştırmaları Dergisi*, c. XXIX/sy. 48, (2010), s. 74.

58 Ahmet Ünal, Serdar Girginer, *Kilikya-Çukurova İlk Çağlardan Osmanlılar Dönemi'ne Kadar Kilikya'da Tarihi Coğrafya*, *Tarih ve Arkeoloji*, Homer Kitabevi, İstanbul 2007, s. 31.

III. Salmanassar MÖ 858, 854, 842 ve 840 Hilakku ve Que ile mücadele etmiş, diğer Geç Hitit Beyliklerinin yanı sıra bu iki önemli merkezi Asur'a bağlamak istemiştir.⁵⁹ Önasya'nın en zengin gümüş yatakları Toros Dağları Bolkardağ maden merkezidir. Burada yapılan incelemeler sonucunda Bolkardağ'ın çok eski zamanlardan itibaren işletildiği belirlenmiştir. Asurluların bölge ile iletişim kurması ve buraya büyük önem vermesinin sebebi zengin gümüş yataklarıdır.⁶⁰

Asur'un Tabal bölgesiyle ilgilenmesinin de en önemli sebebi, zengin maden yatakları olmuştur. Bolkardağ gümüş yatakları Tabal Krallığı'nın elinde bulunmaktaydı ve III. Salmanassar'dan itibaren Asur devletinin politikası gümüş madenlerinin kontrolünü sağlamak amacıyla şekillenmiştir.⁶¹ Nitekim kral RIMA III. A.0.102.14'te iktidarının yirmi ikinci yılında (MÖ 837) Fırat'ı yirmi ikinci defa geçtiğini ve Tabal ülkesine kadar gittiğini ifade etmektedir. Tabal ülkesinin yirmi dört kralından hediyeler almış Tunni Dağı'na (gümüş dağı) ve Mulû Dağı'na (mermer dağı) yürümüştür.⁶² Kralın yıllıklarından anlattıklarından da anlaşılacağı üzere bu bölge ile ilgilenilmesinin nedeni gümüş yataklarıdır. III. Salmanassar bu seferi sonucunda, Que ve Tabal'ı egemenliği altına alarak Toroslardaki gümüş yatakları ele geçirmiştir.⁶³

Tabal Krallığı jeopolitik konumu ve zengin doğal kaynakları nedeniyle Asur, Phryg ve Urartu devletlerinin çatışma alanı olmuştur. II. Sargon MÖ 713'te yılında Tabal'a karşı sefere çıkmıştır ve buraya Asurlu bir yönetici atamıştır. Bu seferde Hilakku'da da barış sağlanmıştır. Bit-Burutaş⁶⁴ kralı Ambaris'in, Sargon'un kızıyla evlendirildiği ve çeyiz olarak Hilakku'nun verildiği ihtimali üzerinde durulur. Böylece Bit-Burutaş ile Hilakku'nun birleşiminden Bolkardağ gümüş madenlerini kontrol eden krallık meydana getirilmiştir. Ancak burada uygulanan politika kalıcı olamamıştır. Kısa süre sonra Ambaris, Muşki kralı Mita ve Urartu kralı

59 Ünal, Girginer, *age.*, s. 172.

60 Ashhan Yener, "Bolkardağ, Aladağ ve Keban Madenlerinde 1984 Yılı İncelemeleri", *I. Arkeometri Sonuçları Toplantısı*, T.C. Kültür ve Turizm Bakanlığı Eski Eserler ve Müzeler Genel Müdürlüğü, Ankara 1986, s. 100.

61 Kurt, *II. Sargon Devri...*, s. 71.

62 Albert Kirk Grayson, *Assyrian Rulers of the Early First Millennium BC I (858-745 BC)-RIMA III*, University of Toronto Press, Toronto-Buffalo-London 1996, s. 67.

63 Mehmet Kurt, "Kilikya'da Yeni Asur Egemenliği ve Yerel Güçler", *Selçuk Üniversitesi Sosyal Bilimler Enstitüsü Dergisi*, S. 21, (2009b), s. 329.

64 II. Sargon dönemi yazıtlarında coğrafya adı olarak Tabal'ın yanı sıra Bit-Burutaş da geçmektedir. Postgate göre, Tabal ile Bit-Burutaş aynı yerdir. Ayrıntılı bilgi için bkz. J. Nicholas Postgate, "Assyrian Texts and Fragments", *Iraq*, Vol. 35/No. 1 (1973), s. 30-31.

Rusa'ya elçiler göndererek isyan girişiminde bulunmuştur. II. Sargon, Ambaris'in girişimlerini öğrenince birleştirilmiş krallığa son vermiştir.⁶⁵ Tabal/Bit-Burutaş Asur eyaletine dönüştürülmüş, eyaletin idaresi de Sargon'un kızı ve Ambaris'in hanımı olan Ahat-abişa'ya bırakılmıştır.⁶⁶

Sonuç

İncelemiş olduğumuz arkeolojik veriler ile yazılı vesikalardan MÖ I. binyılda Asur Devleti'nde çok ileri düzeyde maden işlemeciliği yapıldığı anlaşılmaktadır. Asur başkentlerinde bulunan demir parçaların analizinden muhtemelen odundan elde edilen kömür kullanıldığı belirlenmiştir. Söz konusu parçalara, 710 °C sıcaklıkta tekrar tekrar ısıtarak çekiçle dövme işlemi uygulanmıştır. Demir başlıca askeri teçhizat yapımında kullanılırken, demirden çapa ve orak gibi tarım aletleri de üretilmiştir.

Bronz işlemeciliğinin en güzel örneklerini ise Balawat kapı levhaları oluşturmaktadır. Şekilleri kazıma ve kabartmayla yapılan bu levhaların incelenmesi sonucunda kabartma tekniği yapılırken bitüm kullanıldığı anlaşılmıştır. Asur kralları saray ve tapınakların kapılarını altın, gümüş ve bronz gibi değerli madenlerle bu tarzda levhalarla süslemişlerdir. Asur'da sarayları süsleyen bir diğer maden ürünü olan devasa heykeller ise döküm tekniğiyle yapılmıştır. Asur şehirlerinde ortaya çıkarılan bronzdan yapılmış mobilya parçaları da madencilikğin önemli parçalarını oluşturmaktadır. Bu mobilya parçalarının hepsinde şekiller dövülerek elde edilmiş, figürler ve süslemelerde kazıma ve kabartma tekniği uygulanmıştır. Altın ve gümüş ise daha çok mücevher yapımında kullanılmıştır. Asur mücevherlerinin en güzel örnekleri Nimrud'da kraliyet kadınlarının mezarlarında yapılan kazılarda ortaya çıkarılmıştır. Mücevherlerde granülasyon ve repoussé teknikleri dikkat çekmektedir.

Asur kralları bütün bu maden işlemeciliğinde kullanılan değerli madenleri elde etmek için öncelikle Anadolu'ya yönelmişlerdir. Altın, gümüş, gümüşlü kurşun, bakır ve demir madeni yatakları bakımından oldukça zengin olan Doğu Anadolu ile güneyinde kalan coğrafyalar maden elde edilen başlıca coğrafyalar olmuştur. Toroslar ve Tabal'da hakimiyet kurmaya çalışılmasının ana sebebi ise gümüş madenidir. Yeni Asur Dönemi kralları tekrar tekrar sefer düzenledikleri Anadolu topraklarından oldukça yüklü miktarda madeni haraç ve ganimet yoluyla Asur'a taşımışlardır.

65 Kurt, *II. Sargon Devri...*, s. 79.

66 Turgut Yiğit, "Tabal", *Ankara Üniversitesi Dil ve Tarih-Coğrafya Fakültesi Dergisi*, XL/3-4 (2000), s. 184.

Kaynaklar

Barnett, R. David, J. E. Curtis, L. G. Davies, M. M. Howard, C. B. F. Walker, *The Balawat Gates of Ashurnasirpal II*, The British Museum Press, 2008.

Belli, Oktay, "Van Gölü'nün Güneyindeki Maden Yataklarının Mezopotamya İçin Önemi", *XXXIV. Uluslararası Assirioloji Kongresi (6-10/VII/1987 İstanbul)*, Türk Tarih Kurumu Basımevi, Ankara 1998, s. 305-315.

Belli, Oktay, "Eskiçağ Dünyası'nın En Büyük Madenci Krallığı: Urartular", *Türkiye Arkeolojisi ve İstanbul Üniversitesi (1932-1999)*, Ankara 2000, s. 371-378.

Bordreuil, Pierre, Françoise Briquel-Chatonnet, Cecile Michel, *Tarihin Başlangıçları*, Çev: Levent Başaran, Alfa Yayıncılık, İstanbul 2015.

Cancik-Kirschbaum, Eva, *Asurlular*, çev. Aslı Yarbaş, İlya Yayınları, İzmir 2004.

Curtis, John E., T. S. Wheeler, J. D. Muhly and R. Maddin, "Neo-Assyrian Ironworking Technology", *Proceedings of the American Philosophical Society*, Vol. 123/ No. 6, (1979), s. 369-390.

Curtis, John, Dominique Collon, Anthony Green, "British Museum Excavation at Nimrud and Balawat in 1989", *Iraq*, Vol. 55, (1993), pp. 1-37.

Curtis, John, *An Examination of Late Assyrian Metalwork*, Oxbow Books, Oxford 2013.

Çilingiroğlu, Altan, "Tanrı Assur'a Bir Mektup", *Tarih İncelemeleri Dergisi*, c. II/sy. 1, (1984), s. 1-26.

Dalley, Stephanie, "Neo-Assyrian Textual Evidence for Bronzeworking Centres", *Bronzeworking Centres of Western Asia c. 1000-539 B.C.*, Kegan Paul International, London and New York 1988, pp. 97-111.

Gökçek, L. Gürkan, *Asurlular*, Bilgin Kültür Sanat Yayınları, Ankara 2015.

Grayson, Albert Kirk, *Assyrian Royal Inscriptions II*, Otto Harrassowitz, Wiesbaden 1976.

Grayson, Albert Kirk, *Assyrian Rulers of the Early First Millennium BC II (1114-859 BC)-RIMA II*, University of Toronto Press, Toronto-Buffalo-London 1991.

Grayson, Albert Kirk, *Assyrian Rulers of the Early First Millennium BC I (858-745 BC)-RIMA III*, University of Toronto Press, Toronto-Buffalo-London 1996.

Gündüz, Altay, *Mezopotamya ve Eski Mısır*, Büke Yayınları, İstanbul 2002.

Hussein, Muzahim Mahmoud, *Nimrud The Queens' Tombs*, The Oriental Institute, Chicago 2016.

Khurt, Amélie, *Eski Çağ'da Yakındoğu II*, çev. Dilek Şendil, Türkiye İş Bankası Kültür Yayınları, İstanbul 2013.

Köroğlu, Kemalettin, *Urartu Krallığı Döneminde Elazığ (Alzi) ve Çevresi*, Arkeoloji ve Sanat Yayınları, İstanbul 1996.

Köroğlu, Kemalettin, *Eski Mezopotamya Tarihi*, İletişim Yayınları, İstanbul 2015.

Kurt, Mehmet, "Yeni Asur Devleti'nin Kuzey Yayılımı ve Doğu Anadolu'nun Tarihî Coğrafyası", *Doğu Anadolu Bölgesi Araştırmaları*, (2009a), s. 1-13.

Kurt, Mehmet, "Kilikya'da Yeni Asur Egemenliği ve Yerel Güçler", *Selçuk Üniversitesi Sosyal Bilimler Enstitüsü Dergisi*, sy. 21, (2009b), s. 327-337.

Kurt, Mehmet, "II. Sargon Devri Kaynakları Işığında Güney Anadolu ve Toros Dağları Bölgesi", *Tarih Araştırmaları Dergisi*, c. XXIX/sy. 48, (2010), s. 69-88.

Luckenbill, Daniel David, *The Annals of Sennacherib*, OIP II, Chicago 1924.

Luckenbill, Daniel David, *Ancient Records of Assyria and Babylonia I*, Greenwood Press, New York 1968.

Luckenbill, Daniel David, *Ancient Records of Assyria and Babylonia II*, Greenwood Press, New York 1975.

Matney, Timothy, John MacGinnis, Dirk Wicke, Kemalettin Köroğlu, *Ziyaret Tepe-Asur İmparatorluğu'nun Anadolu Sınırlarını Keşfederken*, çev. Can Kantarcı, Tekfen Yayınları, İstanbul 2017.

Maxwell-Hyslop, K. Rachel, "Assyrian Sources of Iron. A Preliminary Survey of the Historical and Geographical Evidence", *Iraq*, Vol. 36/No. ½, (1974), pp. 139-154.

Memiş, Ekrem, "Asur Devletlerinin Anadolu Politikası", *XII. Türk Tarih Kongresi Bildirileri*, c. I, (1999), s. 65-73.

Mieroop, Marc Van de, *Antik Yakındoğu'nun Tarihi*, çev. Sinem Gül, Dost Kitabevi, Ankara 2004.

Moorey, Peter Roger Stuart, *Ancient Mesopotamian Materials and Industries*, Clarendon Press, Oxford 1994.

Pleiner, Radomír, “The Technology of Three Assyrian Iron Artifacts from Khorsabad”, *Journal of Near Eastern Studies*, Vol. 38/No. 2, (1979), pp. 83-91.

Postgate, J. Nicholas, “Assyrian Texts and Fragments”, *Iraq*, Vol. 35/No. 1, (1973), pp. 13-36.

Sevin, Veli, *Assur Resim Sanatı*, Türk Tarih Kurumu Yayınları, Ankara 2014.

Stillman, Nigel, Nigel Tallis, *Armies of the Ancient Near East 3000 BC to 539 BC*, Wargames Research Group, Worthing and Sussex 1984.

Ünal, Ahmet Ünal, Serdar Girginer, *Kilikya-Çukurova İlk Çağlardan Osmanlılar Dönemi'ne Kadar Kilikya'da Tarihi Coğrafya, Tarih ve Arkeoloji*, Homer Kitabevi, İstanbul 2007.

Yener, Ashihan, “Bolkardağ, Aladağ ve Keban Madenlerinde 1984 Yılı İncelemeleri”, *I. Arkeometri Sonuçları Toplantısı*, T.C. Kültür ve Turizm Bakanlığı Eski Eserler ve Müzeler Genel Müdürlüğü, Ankara 1986, s. 93-107.

Yiğit, Turgut, “Tabal”, *Ankara Üniversitesi Dil ve Tarih-Coğrafya Fakültesi Dergisi*, c. XL/sy. 3-4, (2000), s. 177-189.

Ekler

Resim 1: Ziyaret Tepe'de bulunmuş olan zırh pulları (Matney vd., *age.*, s. 187)



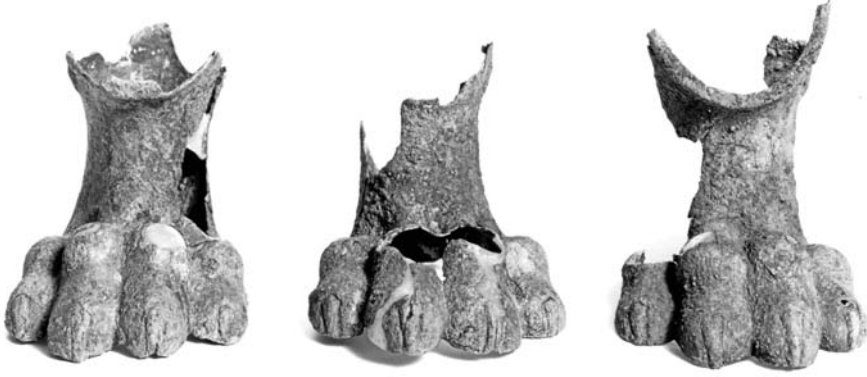
Resim 2: Ziyaret Tepe'de bulunmuş olan bakır hançer, demir bıçak ve bakır mızrak başı (Matney vd., *age.*, s. 187)



Resim 3: III. Salmanassar dönemine ait Balawat Kapı levhası (Sevin, *age.*, s. 67)



Resim 4: Nimrud'da bulunmuş olan taht (Curtis, *An Examination...*, Plate XLIV, 2)



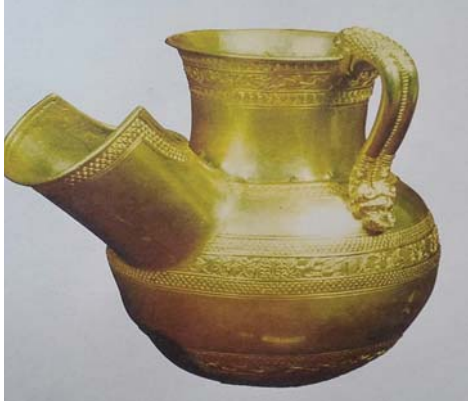
Resim 5: Aslanpençesi şeklinde bronz mobilya parçası (Curtis, *An Examination...*, Plate XLIX, 594)



Resim 6: Kraliçe Hama'nın tacı (Hussein, *age.*, Plate 129, b)



Resim 7: Rozetlerle oluşturulmuş taç (Hussein, *age.*, Plate 37, a).



Resim 8: Altın ibrik (Hussein, *age.*, Plate 134).



Resim 9: Altın bilezik (Hussein, *age.*, Plate 148, f).



Resim 10: Boncuk işlemeli altın küpeler (Hussein, *age.*, Plate 44, a-b).



Resim 11: Granülasyon küpeler (Hussein, *age.*, Plate 45, a).



Resim 12: Sarkan küpeler (Hussein, *age.*, Plate 116, a).