

Balkan Göçmenlerinin Lüleburgaz'da İskânı (1950-1960)

Hatice Yıldırım*

Giriş

Göç olgusu Türk tarihinde sıklıkla karşılaşılan sosyal bir olaydır¹. II. Viyana Kuşatmasının başarısızlığının ardından Osmanlı askerinin çekildiği yerden Müslüman-Türk ahali de çekilmiştir². Osmanlı Devleti toprak kayıpları ile birlikte bilhassa 18. yüzyılın son çeyreğinden itibaren sayıları artarak devam eden göçlerle karşı karşıya kalmıştır. Özellikle Balkanlar'da ulus-devletlerin kurulması ile birlikte Müslüman-Türk ahali Anadolu'ya göç etmeye başlamıştır³.

Balkanlardan gerçekleşen göçler arasında 1877-1878 Osmanlı-Rus Savaşı önemli bir yer tutmaktadır⁴. Bu savaş neticesinde Osmanlı hâkimiyetinden çıkan topraklardan çok sayıda Müslüman-Türk ahali göç etmek zorunda kalmıştır⁵. 1910-1914 yılları içerisinde gerçekleşen göçler nedeniyle Balkanların demografik yapısında önemli değişiklikler meydana gelmiştir. Bu değişiklikteki en büyük etken Balkan Savaşları idi⁶.

I. Dünya Savaşı'nın ardından değişen haritalarla birlikte Balkanlardan Anadolu'ya göçler devam etmiştir. Bu göçlerin gerçekleşmesindeki başlıca etken Balkan Devletlerinin nüfus politikaları idi⁷.

* Dr. Öğr. Üyesi, Hitit Üniversitesi, Fen-Edebiyat Fakültesi, Tarih Bölümü, Çorum/TÜRKİYE, haticeyildirim@hitit.edu.tr ORCID:0000-0001-5363-9471

- 1 Nedim İpek, 'Göçmen Köylerine Dair', *Tarih ve Toplum*, C 25, S. 150, Haziran 1996, İstanbul, s. 15.
- 2 Fuat Dündar, *İttihat ve Terakki'nin Müslümanları İskân Politikası (1913-1918)*, 5. Baskı, İletişim Yayınları, İstanbul, 2011, s. 45.
- 3 Kemal Yakut, "Cumhuriyet'in İlk Yıllarında Balkanlardan Türkiye'ye Yapılan Göçler", *Yedinci Uluslararası Atatürk Kongresi 17-22 Kasım 2011*, Atatürk Araştırma Merkezi Yayınları, Ankara 2015, s. 475.
- 4 Nedim İpek, "93 Muhacereti", *Osmanlı*, C 4, Yeni Türkiye Yayınları, Ankara, 1999, s. 667.
- 5 Ahmet Halaçoğlu, *Balkan Harbi Sırasında Rumeli'den Türk Göçleri (1912-1913)*, 2. Baskı, Türk Tarih Kurumu, Ankara, 1995, s. 29.
- 6 Seyfi Yıldırım, "Balkan Savaşları ve Sonrasındaki Göçlerin Türkiye Nüfusuna Etkileri", *Cumhuriyet Tarihi Araştırmaları Dergisi*, Yıl 8, S. 16, Güz 2012, s. 80.
- 7 Adnan Sofuoğlu - Seyfi Yıldırım, "Balkan Savaşları ve Göç", *Türk Yurdu*, S. 303, Kasım 2012, s. 97.

Türkiye 1912-1922 yılları arasında savaşlar nedeniyle erkek nüfusun %40'ını kaybetmiştir⁸. Bu dönemde 17,5 milyon olan Anadolu nüfusu 12 milyona düşmüştür⁹. Cumhuriyet döneminde nüfus artışını sağlamak için müracaat edilen yollar arasında millî sınırlar dışında kalan Türk ahaliyi Anadolu'ya getirmek de vardı¹⁰. Türkiye'nin özellikle ekonomik ilerleme ve ülkeyi korumak için nüfus artışını sağlaması gerekli idi. Cumhuriyet döneminde Balkanlardan Anadolu'ya göçlerde Türkiye'nin nüfus politikasının yanı sıra Balkan ülkelerinde Türk ahaliye karşı takip edilen ekonomik, siyasal ve toplumsal baskılar da etkili olmuştur¹¹.

1. Bulgaristan Göçmenleri

Birinci Dünya Savaşı'ndan yenilgi ile ayrılan Bulgaristan'da yeni teşkil edilen Çiftçi Partisi yönetimi devralmıştır. Adından da anlaşılacağı üzere partinin ana unsurunu köylüler oluşturmaktadır. Bu çerçevede parti Türk köylüsüne de kültürel alanda bazı haklar vermiştir. Ayrıca Türk milletvekillerinin sayısı artırılarak Türklere, Bulgar Meclisinde daha fazla temsil hakkı verilmiştir¹². Ancak bu durum kısa sürmüştür. 1923 yılında gerçekleştirilen darbe ile Çiftçi Partisi'nin yönetimine son verilmiştir¹³.

18 Ekim 1925 tarihinde Türk-Bulgar Dostluk Antlaşması ve İkâmet Sözleşmesi imzalanmıştır. İkâmet Sözleşmesinin 2. maddesine göre: *'Taraflar Bulgaristan Türklerinin ve Türkiye Bulgarlarının isteğe bağlı göçlerine hiçbir engel çıkarılmamasını kabul ederler. Göçmenler yanlarında taşınır mallarını ve hayvanlarını götürmek ve taşınmaz mallarını serbestçe tasfiye etme hakkına sahip olacaklardır'*.

Böylece Türkiye'ye göçler bir sisteme oturtulmuştur. Ancak bu sözleşme Atatürk döneminde uygulanabilmiştir. Bulgaristan'da rejim değişikliği sonrası 1944

- 8 Kemal H. Karpat, *Osmanlı'dan Günümüze Etnik Yapılanma ve Göçler*, Timaş Yayınları, İstanbul 2010, s. 96.
- 9 İlhan Tekeli, "Nüfusun Zorunlu Yer Değiştirmesi ve İskân Sorunu", *Toplum ve Bilim*, S. 50, İstanbul, Yaz 1990, s. 59.
- 10 Nedim İpek, *İmparatorluktan Ulus Devlete Göçler*, Sarender Yayınevi, Trabzon 2006, s. 352.
- 11 Önder Duman, "Atatürk Döneminde Balkan Göçmenlerinin İskân Çalışmaları", *Atatürk Yolu Dergisi*, S. 43, Bahar 2009, s. 474.
- 12 Beğlân Toğrol, *112 Yıllık Göç (1878-1989) 1989 Yazındaki Üç Aylık Göçün Tarihi Perspektif İçinde Psikolojik İncelenmesi*, Boğaziçi Üniversitesi Atatürk İlkeleri ve İnkılap Tarihi Enstitüsü, İstanbul 1989, s. 73.
- 13 Mert Gönül, *Türkiye'nin Balkan Türkleri Politikası (1930-1990)*, Bilim Uzmanlığı Tezi, Hacettepe Üniversitesi, Atatürk İlkeleri ve İnkılap Tarihi Enstitüsü, Ankara 2001, s. 34.

senesinde sözleşme askıya alınmıştır¹⁴. Komünist rejimin çeşitli baskılarına maruz kalan Bulgaristan Türklerinin göç etmek için Türk yetkililerden yardım talep ettikleri görülmektedir¹⁵.

Bulgaristan'da Türklere yapılan baskılar arasında 1946 yılında eğitimde meydana gelen kısıtlamalar ve Türk okullarının devletleştirilmesi, 1949'da Türk topraklarının kooperatifleştirilmesi ve yeni iskân politikaları uygulanması yer almaktadır. Bunların dışında 1950-1951 yıllarında Bulgaristan'dan gerçekleşen zorunlu göçlerin diğer etkenleri olarak Sovyetlerin müdahalesi, Kore Savaşı ve Türkiye'nin NATO'ya üyelik süreci sayılabilir¹⁶.

1.1. Göçmenlerin Sayıları ve İskân Edildikleri Yerler

1950-1951 yıllarında Bulgaristan'dan gelen göçmenlerin ağırlıklı olarak Marmara Bölgesi'ne iskân edildikleri görülmektedir. Göçmenlerin iskân edildiği ilk üç il Bursa, İstanbul ve İzmir olarak karşımıza çıkmaktadır. Kırklareli yedinci sırada yer almaktadır. Kırklareli'ne bu tarihler arasında toplam olarak 7.320 kişi iskân edilmiştir¹⁷. Aşağıdaki Tablo 1'de Bulgaristan göçmenlerinin Lüleburgaz merkez ve köylerine iskân sayıları ayrıntılı bir şekilde verilmiştir¹⁸.

Tablo 1: Bulgaristan Göçmenlerinin İskân Edilen Yerleşim Yerlerine Göre Sayıları

	Hane	Kadın	Erkek		Hane	Kadın	Erkek
Ahmetbey	2	3	2	Karamusul	4	17	10
Akçaköy	4	7	12	Kayabeyli	41	99	90
Ayvalı	19	43	36	Kazanköy	3	9	8
Bedir	3	10	6	Kırkköy	2	4	7

- 14 Bülent Yıldırım, "Bulgaristan'daki Türk Azınlığa Baskılar ve Göç (1934-1939)", *Balkanlar ve Göç*, Bursa 2013, s. 422.
- 15 Zehra Aslan, "Demokrat Parti İktidarının 1950-1951 Yıllarında Bulgaristan'dan Türkiye'ye Göç Eden Göçmenlere Yönelik Politikası (1950-1951)", *Uluslararası Balkan Sempozyumu Bildirileri*, 5-7 Ocak Isparta Burdur 2012, s. 331.
- 16 Hilal Şimşek - Fulya Arslan, "Yeni Edirne Gazetesi'ne Göre Bulgaristan'dan Türkiye'ye Göçler 1950-1951", *Çanakkale Araştırmaları Türk Yılığ*, S. 13, Güz 2012, s. 110.
- 17 Nuri Korkmaz - Ayhan Öztürk, "Bulgaristan Türklerinin Göç Süreci ve Göçmenlerin Türkiye'deki İskân ve İş Gücüne Dayalı Entegrasyonu", *Ankasam/Bölgesel Araştırmalar Dergisi*, 1/ (3), Aralık 2017, s. 279.
- 18 Başbakanlık Cumhuriyet Arşivi (BCA), Kod: 271, Defter No: 189, Muhacir Esas Kayıt Defteri, İl: Kırklareli, İlçe: Lüleburgaz, Tarih: 1950-1971; BCA, Kod: 271, Defter No: 187, Muhacir Esas Kayıt Defteri, İl: Kırklareli, İlçe: Lüleburgaz, Tarih: 1938-1950.

Büyükkarıştıran	13	42	28	Kumsayık	2	3	3
Celaliye	4	4	6	Küçükkarıştıran	23	63	60
Çengelli	6	12	17	Lüleburgaz/Merkez	146	278	315
Çeşmekolu	2	5	4	Müsellim	5	11	12
Çiftlikköy	-	-	-	Omurca	24	48	50
Düğüncülü	1	4	3	Sakızköy	6	15	15
Emirali	28	75	74	Sarıcaali	6	21	14
Eskitaşlı	1	1	2	Sarımsaklı Çiftliği	1	4	4
Evrensekiz	25	57	53	Seyitler	3	5	6
Hamitabat	4	5	9	Tatarköy	6	11	14
Hamzabey	6	14	12	Turgutbey	20	42	43
Karaağaç	15	27	32	Toplam	425	939	947

Lüleburgaz'a ait muhacir esas kayıt defterlerine göre ilçeye 425 hanede toplam olarak 1.886 kişi iskân edilmiştir. İskân edilen kadın ve erkeklerin sayıları birbirine yakındır. Bulgaristan göçmenlerinin yoğun olarak iskân edildikleri yer ilçe merkezi olmuştur. Toplam 146 hanede 593 kişi burada iskân edilmiştir. Çiftlikköy hariç Lüleburgaz'ın köylerinin tamamına Bulgaristan göçmenlerinin iskân edildiği görülmektedir. İleride bahsedeceğimiz üzere Çiftlikköy'e Yugoslavya'dan gelen göçmenler iskân edilecektir. Ahmetbey, Kırıkköy, Kumsayık, Çeşmekolu, Bedir, Düğüncülü, Eskitaşlı ve Sarımsaklı Çiftliği'ne ise bir iki aile yerleştirilmiştir.

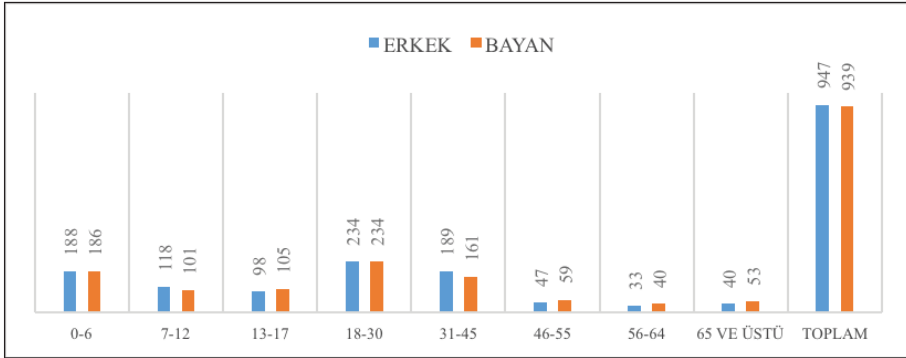
1.2. Göçmenlerin Demografik Özellikleri

1.2.1. Yaşları ve Cinsiyetleri

Türkiye Cumhuriyeti'nin kuruluş yıllarında ekonomik, askerî ve siyasi nedenlerle nüfusun artırılması politikası takip edilmiştir. Ancak İkinci Dünya Savaşı sürecinde Türkiye'de ölüm oranında meydana gelen artış ve erkek nüfusun silahaltına alınması ile birlikte nüfus artış hızında düşüş meydana gelmiştir. Ancak 1950-1955 yıllarında gelen göçmenlerle beraber nüfus artış hızı artmıştır¹⁹. Gelen göçmenler arasında genç nüfusun fazla olması elbette nüfus artış hızı açısından önem arz etmektedir. Aşağıdaki Grafik 1'de Lüleburgaz'a iskân edilen Bulgaristan göçmenlerinin yaş grupları ve sayıları ayrıntılı bir şekilde verilmiştir²⁰.

19 Mesut Doğan, "Türkiye'de Uygulanan Nüfus Politikalarına Genel Bakış", *Marmara Coğrafya Dergisi*, S. 23, Ocak 2011, s. 299.

20 BCA, Kod: 271, Defter No: 189; BCA, Kod: 271, Defter No: 187.



Grafik 1: İskân Edilen Bulgaristan Göçmenlerinin Yaş Gruplarına Göre Dağılımı

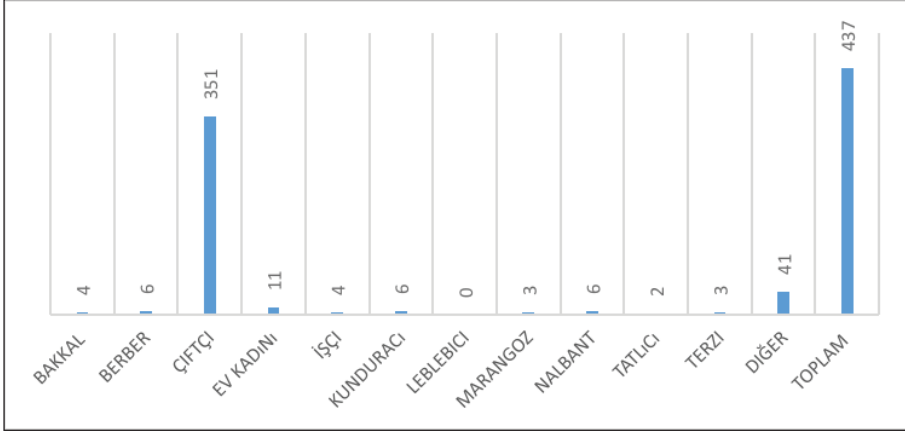
Lüleburgaz'a iskân edilen, 18-45 yaş arası nüfusun toplam kadın ve erkek sayısı 818'dir. Çocuk nüfus sayısı ise 0-17 yaş grubu toplam olarak 796'dır. Sonuç olarak ülkede nüfus artışına ve üretime katkı sağlayacak 0-45 yaş arası grubun toplam sayısı 1614 olarak karşımıza çıkmaktadır. Lüleburgaz'a iskân edilen nüfusun toplam sayısının 1.886 olduğu dikkate alınacak olursa bunun 1.614'ünün 45 yaş ve altı olması nüfus politikası açısından tercih edilen bir durumdur.

1.2.2. Meslekleri

XIX. yüzyılda Tuna ve Edirne vilayetlerinde Türkler tarımsal toprakların %70'ine sahipti. İktisadi anlamdaki bu üstünlük 93 Harbi sonrası değişmiştir. Türklerin topraklarının önemli bir kısmına hatta evlerine ve hayvanlarına el konulmuştur. Bu gelişmeler sonucu 1879-1949 yılları arasında Bulgaristan'da yaşayan Türklerin %80'i küçük çiftçi durumuna geçmiştir. Türkler içerisinde işadami, büyük tüccar ve sanayici olanların oranı oldukça az olup %1 kadardı. Komünist rejimle birlikte Bulgaristan'da toprakların devletleştirilmesi doğal olarak en fazla Türk ahaliye zarar vermiştir²¹. Aşağıda göçmenlerin meslek gruplarına dair hazırlanan Grafik 2'de bu açıkça görülmektedir²².

21 Bilal Şimşir, "Bulgaristan Türkleri", *Türk Kültürü*, S. 263, Mart 1985, s. 263.

22 BCA, Kod: 271, Defter No: 189; BCA, Kod: 271, Defter No: 187.



Grafik 2: Bulgaristan Göçmenlerinin Meslek Gruplarına Göre Dağılımı

Lüleburgaz'a iskân edilen ailelerin toplam sayısı 425'tir. Ancak bazı ailelerde 18 yaş üstü erkek çocukların meslekleri de kaydedilmiştir. Bu şekilde 2 meslek kayıtlı 11 aile bulunmakta olup sadece 1 ailede 3 kişinin mesleği yazılmıştır. Bu sonuca göre 437 meslek sahibi kişinin 351'i çiftçidir. Bunun dışında tek gelen bayanların meslekleri ev kadını olarak belirtilmiştir. Bunların dışında 6 kunduracı, nalbant ve berber, 4 işçi ve bakkal, 3 terzi ve marangoz bulunmaktadır.

1.3. Göçmenlere Yapılan Yardımlar

Zorunlu göç kış koşullarında gerçekleştiği gibi göçmenlerin çoğu mallarını değerinden oldukça düşük meblağlara satabilmiştir. Bir kısmı ise hiç satamamış ve tam anlamıyla perişan bir halde Türkiye'ye giriş yapmışlardır. Bu durum tarafsız gözlemciler vasıtasıyla kayıt altına alınmıştır²³. Türkiye için sayıları 150 bini geçen göçmen kitlesini kısa süre içerisinde iskân etmek ve üretici hale getirmek pek de kolay olmamıştır. Göçmenlerin iskânları için yapılan masrafların büyük kısmı hükümet ve halk tarafından karşılanmış olmakla birlikte Marshall yardımlarından da 30 milyon TL alınmıştır. 1950-1960 seneleri arasında göçmenlerin iskân harcamalarının %28'i buradan temin edilmiştir²⁴. Göçmenler için hem Türkiye'de hem Kıbrıs'ta yardım kampanyaları düzenlenmiştir. 1951 yılının Nisan ayı itibariyle Türkiye'de toplanan para yaklaşık 7 milyon liradır. Kıbrıs'ta

23 Filiz Çolak, "Bulgaristan Türklerinin Anavatana Göç Hareketi (1950-1951)", *Türk Dünyası Araştırmaları*, S. 145, Ağustos 2003, s. 118-119.

24 Oral Sander, *Balkan Gelişmeleri ve Türkiye (1945-1965)*, Sevinç Matbaası, Ankara 1969, s. 80.

yaklaşık 5 ay süren kampanya neticesinde toplanan paralar ise Lefkoşe'deki Türkiye Cumhuriyeti Konsoloslğu vasıtası ile ulaştırılmıştır.²⁵ Göçmenlere iskân edildikleri illerde de halk yardım elini uzatmıştır. Kırklareli'nde göçmenler davul zurna ile karşılanmış ve daha ilk günlerde 8675 lira para, 15 ton ekin ve 1000 parça giyim eşyası toplanmıştır²⁶.

1.3.1. Mesken Yardımı

Gelen göçmenlerin barındırılması meselesi belki de yetkilileri meşgul eden en önemli sorun olmuştur. Geray, 1923'ten itibaren yıllık göçmenler için yapılan evlerin sayısını ortalama 4660 olarak vermektedir. Bu ortalamanın üstüne çıkıldığı iki dönem ise 1923-1933 ve 1951-1952 yıllarını kapsamaktadır. Bulgaristan'dan göçler 1950'de başlamıştır. Ancak evlerin ağırlıklı olarak 1951-1952 yıllarında yapılabildiği görülmektedir²⁷. Lüleburgaz'da iskân edilen göçmenlere verilen evler Tablo 2'de gösterilmiştir²⁸.

Tablo 2: Bulgaristan Göçmenlerine Yapılan Mesken Yardımları

Yardım Tipi	Toplam Yardım
Eski tip ev	2 Adet
Yeni tip ev	131 Adet
Arsa	3958 m2
Ev için arsa	67 adet
Ev inşaatı için nakdi yardım	324.200 lira

Göçmenlere toplamda 133 ev verilmiştir. Bu evlerin en fazla verildiği yer en fazla göçmenin iskân edildiği Lüleburgaz merkez olmuştur. Merkezde ise sadece 40 ev Durak mahallesinde iskân edilen göçmenlere verilmiştir. Ev inşaatı için arsa ve para da daha çok merkeze iskân edilenlere dağıtılmıştır. Toplam 425 aile iskân edildiğine göre 133 ev ve 67 arsa ile toplam olarak 200 aileye barınak temin

25 Mehmet Demiryürek, "Bulgaristan Göçmenleri İçin Düzenlenen Yardım Kampanyası ve Kıbrıs Türkleri (1951)", *Yedinci Uluslararası Atatürk Kongresi 17-22 Kasım 2011*, Atatürk Araştırma Merkezi Yayınları, Ankara 2015, s. 401.

26 Recep Murat Geçikli, "Bulgaristan Türkleri'nin Göçü (1950-1951) ve ABD Yardım Programına Yansımaları", *Atatürk Dergisi*, C 5, S. 1, 2016, s. 19-20.

27 Cevat Geray, *Türkiye'den ve Türkiye'ye Göçler (1923-1961)*, Siyasal Bilgiler Fakültesi Yayını, Ankara 1962, s. 49-50.

28 BCA, Kod: 271, Defter No: 189; BCA, Kod: 271, Defter No: 187

edilmiş olduğu sonucu çıkarılabilir. Zira arsa verilen ailelerin hepsine ev inşaatı için nakdi yardımda da bulunulmuştur

1.3.2. Üretici Hale Getirmek İçin Yapılan Yardımlar

Bulgaristan'dan gelen göçmenler 'iskânlı' olarak kabul edildikleri için çeşitli yardımlarda bulunulmuştur. Tablo 3'te üretici hale getirmek için yapılan yardımlar verilmiştir²⁹.

Tablo 3: İskân Edilenleri Üretici Hale Getirme İçin Yapılan Yardımlar

Yardım Tipi	Toplam Yardım
Pulluk	44 adet
Öküz	88 adet
Araba	44 adet
Tırmık	44 adet
Yemeklik buğday	1.697 kg
Tohumluk buğday	51.000 kg
İaşe	108 lira
Sermaye	816 lira

Defterlerden edinilen bilgilere göre pulluk, öküz, araba ve tırmık merkez dışında köylere iskân edilen ailelere dağıtılmıştır. Sermaye ise daha çok merkezde iskân edilenlere verilmiştir. Tohumluk buğday ise en fazla Ayvalı, Kazanköy, Emirali ve Karaağaç'ta iskân edilenlere dağıtılmıştır. Pulluk, araba ve tırmık 1 adet verilirken öküz 2 adet olarak dağıtılmıştır.

2. Yugoslavya Göçmenleri

1 Aralık 1918'de Sırp-Hırvat-Sloven Krallığı (I. Yugoslavya) kurulmuştur. (1929 yılında bu krallık Yugoslavya adını almıştır.) 1919 yılında Sırp tarafından yapılan toprak reformu Türk-Müslüman azınlığın ekonomik kayıplarına neden olmuştur. Üstüne Lozan Antlaşmasının Yugoslavya tarafından imzalanmaması Türkiye ile siyasi gerginliğe neden olmuştur. Bu gelişmeler Türk-Müslüman ahalinin bölgeden göç etmesine neden olmuştur³⁰.

29 BCA, Kod: 271, Defter No:189; BCA, Kod: 271, Defter No:187.

30 Hikmet Öksüz, "İkili İlişkiler Çerçevesinde Balkan Ülkelerinden Türkiye'ye Göçler ve Göç Sonrası İskânları Meselesi", *Atatürk Dergisi*, C 3, S. 1, 2000, s. 183-184.

1925 yılında Türkiye ile Yugoslavya arasında Dostluk Antlaşmasının imzalanması ile birlikte diplomatik ilişkiler tekrar tesis edilmiştir³¹. Ancak 1928 yılında yeni bir toprak reformu yapılması ve 1929 yılında yaşanan ekonomik kriz yeni sorunları beraberinde getirmiştir. Türk-Müslüman ahali ekonomik olarak güç kaybetmiştir³². Ayrıca Müslümanların vakıfları ellerinden alındığı gibi eğitimlerine de kısıtlamalar getirilmiştir. Yaşanan gelişmeler sonucunda 1929-1930 yıllarında Türkiye'ye göçlerde ciddi bir artış meydana gelmiştir³³. Tekeli'nin verdiği rakamlara göre 1923-1933 yılları arasında Yugoslavya'dan Türkiye'ye 108.179 kişi göç etmiştir. İlerleyen yıllarda bu sayı azalmıştır³⁴. Özellikle II. Dünya Savaşı esnasında göçler durma noktasına gelmiştir³⁵.

İkinci Dünya Savaşı'nın ardından kurulan *Yugoslavya Federatif Halk Cumhuriyeti* Türk azınlığa karşı asimilasyon politikası uygulamıştır. Bu politika karşısında Yugoslavya'daki Türk aydınları '*Yücel*' adlı teşkilat meydana getirmişlerdir. Teşkilat komünizme karşı Türk kimliğini korumak için kültürel faaliyetlerde bulunmuştur. Ancak 1947 yılında teşkilatın üyeleri tutuklanmış ve 1948'de yapılan mahkeme sonucu 4 lideri idam edilmiştir³⁶. Teşkilatın diğer üyeleri çeşitli cezalara çarptırılmıştır. Yaşanan olaylar karşısında Türk ahali çareyi göç etmekte bulmuştur³⁷. Dolayısıyla 1952 yılında başlayan göçlerin nedenleri arasında Komünistleştirme, Arnavutlaştırma ve Yugoslavlaştırma gibi ideolojik baskılar ön plana çıkmaktadır³⁸. Yaşanan gelişmeler sonucunda 1953 yılında Yugoslavya ile '*Serbest Göç Antlaşması*' imzalanmıştır. Bu antlaşmayla Türkiye'de akraba veya

31 Pınar Yürür, "Atatürk Döneminde Türkiye'nin Balkan Politikası (1923-1938)", *Cumhuriyet'in Kuruluşunun 75. Yıl Armağanı*, Gazi Üniversitesi Yayını, s. 187; Mustafa Sıtkı Bilgin, "Atatürk Döneminde Türkiye'nin Balkan Diplomasisi", *Atatürk Araştırma Merkezi Dergisi*, C XX, S. 60, Ankara 2004, s. 819.

32 Hikmet Öksüz, *Türkiye Cumhuriyeti Devleti'nin Atatürk Dönemindeki Balkan Politikası (1923-1938)*, İstanbul Üniversitesi Atatürk İlkeleri ve İnkılap Tarihi Enstitüsü, Doktora Tezi, İstanbul 1996, s. 168.

33 Metin Edirneli, *Balkanlar ve...*, TRT, Ankara 2016, s. 232-233.

34 İlhan Tekeli, agm., s. 63.

35 Seyfi Yıldırım, "Cumhuriyet Dönemi Nüfus Politikaları Çerçevesinde Göç ve Göç Politikaları (1921-1960)", *Hacettepe Üniversitesi Türkiyat Araştırmaları Dergisi*, S. 24, Ankara, 2016, s. 294.

36 Mert Gönül, agm., s. 60.

37 H. Yıldırım Ağanoğlu, *Osmanlı'dan Cumhuriyet'e Balkanlar'ın Makûs Talihî*, 1. Basım, Kum Saati, İstanbul, 2001, s. 383.

38 Halim Çavuşoğlu, "Yugoslavya-Makedonya Topraklarından Türkiye'ye Göçler ve Nedenleri", *Bilgi*, S. 41, Bahar 2007, s. 142.

tandıkları bulunanlara ‘serbest göçmen’ vizesi verilmiştir³⁹. 1952-1967 yılları arasında Yugoslavya’dan Türk ahalinin göç kararının alınmasında Türkiye’de yakınlarının bulunması önemli bir etken olarak karşımıza çıkmaktadır⁴⁰.

2.1. Göçmenlerin İskân Edildikleri Yerler ve Sayıları

Yugoslavya’dan 1952-1967 yılları arasında gelen göçmen sayısı kaynaklarda 172.571 ve 175.392 olarak farklı sayılar verilmektedir. Bu göçmenler Ege, Marmara ve Trakya bölgelerine ağırlıklı olarak iskân edilmiştir⁴¹. Dolayısıyla Yugoslavya göçmenlerinin iskân edildikleri yerler arasında Kırklareli yer almaktadır. Lüleburgaz’a iskân edilen Yugoslavya göçmenlerinin sayıları Tablo 4’te yer isimleri ile birlikte gösterilmiştir⁴².

Tablo 4: Yugoslavya Göçmenlerinin İskân Edilen Yerleşim Yerlerine Göre Sayıları

	Hane	Kadın	Erkek		Hane	Kadın	Erkek
Ahmetbey	3	3	2	Karamusul	-	-	-
Akçaköy	-	-	-	Kayabeyli	48	79	87
Ayvalı	1	3	4	Kazanköy	-	-	-
Bedir	-	-	-	Kırkköy	-	-	-
Büyükkarıştıran	2	6	7	Kumsayık	-	-	-
Celaliye	-	-	-	Küçükkarıştıran	-	-	-
Çengelli	-	-	-	Lüleburgaz/Merkez	345	610	663
Çeşmekolu	-	-	-	Müsellim	5	5	13
Çiftlikköy	146	305	262	Omurca	-	-	-
Düğüncülü	-	-	-	Sakızköy	-	-	-
Emirali	-	-	-	Sarcaali	-	-	-
Eskitaşlı	-	-	-	Sarımsaklıçiftliği	-	-	-
Evresekiz	-	-	-	Seyitler	1	4	1
Hamitaba	-	-	-	Tatarköy	-	-	-
Hamzabey	-	-	-	Turgutbey	16	20	26
Karaağaç	-	-	-	Toplam	567	1035	1065

39 Taner Zorbay, “1950’ler Türk Dış Politikasında Göç Meselesi Yugoslavya’dan Türkiye’ye Serbest Göç ve Köprülü/Titoveles İlçesi Örneği”, *Karabük Üniversitesi Sosyal Bilimler Enstitüsü Dergisi*, C 7, S. 1, 2017, s. 324.

40 C. Emek İnan, “Türkiye’de Göç Politikaları: İskân Kanunları Üzerine Bir Değerlendirme”, *Göç Araştırmaları Dergisi*, C 2, S. 3, Ocak-Haziran 2016, s. 20.

41 H. Yıldırım Ağanoğlu, *age.*, s. 385,391.

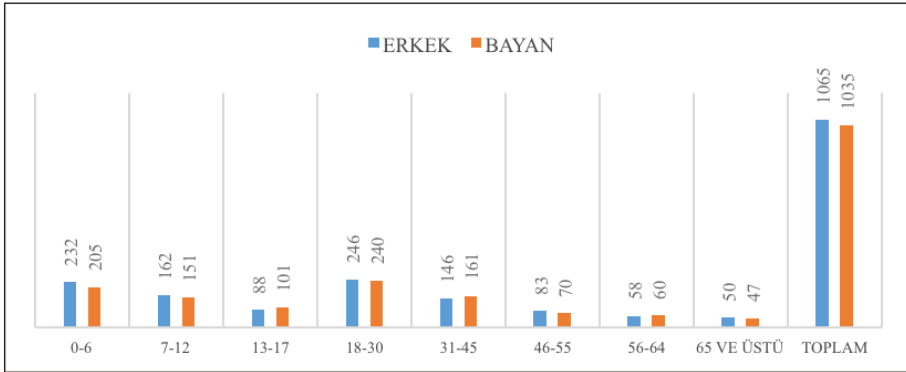
42 BCA, Kod: 271, Defter No: 189.

Bulgaristan göçmenleri Lüleburgaz ilçesinin geneline dağıtılırken Yugoslavya göçmenleri belirli yerlere ağırlıklı olarak iskân edildikleri görülmektedir. Bu yerler arasında yine merkez ön plana çıkmaktadır. Merkeze iskân edilen aile sayısı 345, kadın erkek olmak üzere toplam kişi sayısı 1.273'tür. Merkezden sonra Yugoslavya göçmenin en çok iskân edildiği ikinci yer Çiftlikköy'dür. Kayabeyli ve Turgutbey'den sonra Büyükkarıştıran, Ayvalı ve Ahmetbey'e de az sayıda olsa da iskân gerçekleştirilmiştir. Toplamda ilçeye 567 aile olmak üzere 2.100 kişi iskân edilmiştir.

2.2. Göçmenlerin Demografik Özellikleri

2.2.1. Yaşları ve Cinsiyetleri

Nüfus artışı Türkiye Cumhuriyeti'nin ekonomik, sosyal ve askeri alanlarda ilerleme kaydedebilmesi için gereklidir. Bu çerçevede Yugoslavya göçmenlerinin yaşları nüfus artış hızı açısından önem arz etmekte idi.⁴³ 189 no. lu defterden edinilen bilgilere göre hazırlanan Grafik 3'te Yugoslavya göçmenlerinin yaş ve cinsiyetleri verilmiştir⁴⁴.



Grafik 3: İskân Edilen Yugoslavya Göçmenlerinin Yaş Gruplarına Göre Dağılımı

İskân edilen muhacirlerin toplam sayısı 2.100 olup bunun 1.732 si 0-45 yaş arası gruba girmektedir. 18-45 yaş arası grupta ise 793 kişi bulunmaktadır. Üstelik kadın ve erkek sayısının dengeli olduğu görülmektedir. Toplam kadınların sayısı

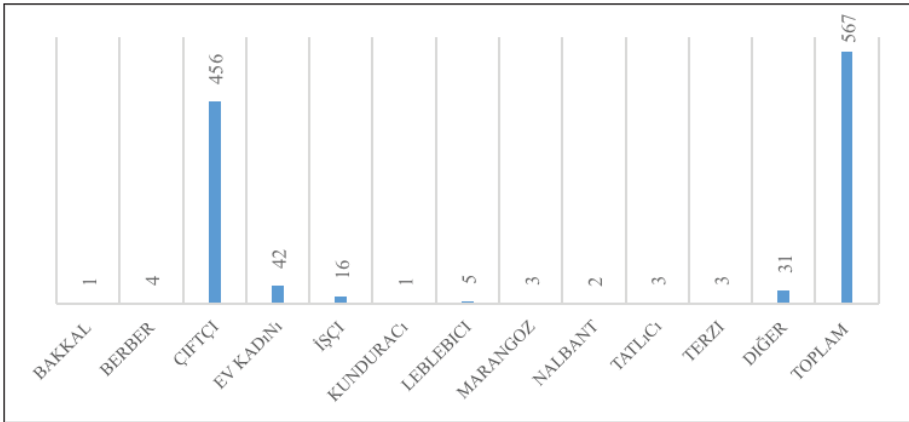
43 Kemal Arı, "Cumhuriyet Dönemi Nüfus Politikasını Belirleyen Temel Unsurlar", *Atatürk Araştırma Merkezi*, C VIII, S. 23, Mart 1992, s. 410.

44 BCA, Kod: 271, Defter No: 189.

1035 iken erkeklerin sayısı 1065'tir. Göç alan devlet açısından gelen muhacirlerin yaş grubu önem arz etmektedir. Gelen muhacirler arasında genç nüfus oranının fazla olması doğum oranının artmasına ve istenilen nüfus artışının gerçekleşmesine de etki edecektir.

2.2.2. Meslekleri

1952-1967 göçünün gerçekleşmesindeki en önemli etkenler arasında Zirai Islahat Kanunu yer almaktadır. Bu kanunla büyük çoğunluğu tarımla uğraşan Türklerin toprakları ücretsiz olarak istimlak edilmiştir⁴⁵. Geçim kaynakları ellerinden alınan Türkler çareyi göç etmekte bulmuştur. Aşağıdaki grafikte de bu açıkça görülmektedir⁴⁶.



Grafik 4: İskân Edilen Yugoslavya Göçmenlerinin Meslek Gruplarına Göre Dağılımı

İlçeye yerleştirilen 567 ailenin 456'sı çiftçidir. Tek kadınların meslek hanesine yine ev kadını yazılmıştır. Bunların dışında 16 işçi, 5 leblebici, 4 berber, 3 tatlıcı, terzi, marangoz, 2 nalbant, 1 bakkal ve 1 kunduracı yer almaktadır. Türkiye'ye gelen göçmenlerin büyük bir çoğunluğu çiftçidir.

45 Halim Çavuşoğlu, "Yugoslavya-Makedonya'dan Türkiye'ye 1952-67 'Kitleli' Göçü ve Bursa'daki Göçmen Kesimi", *Karadeniz Araştırmaları*, S. 10, Yaz 2006, s. 121.

46 BCA, Kod: 271, Defter No: 189.

Sonuç

Balkanlardan Anadolu'ya göçler toprak kayıpları ile başlamış ve Türkiye Cumhuriyeti kurulduktan sonra da devam etmiştir. 1923 yılında başlayan göçler bazı dönemlerde artmış ve azalmıştır. 1950-1960 yılları göçlerin arttığı bir dönem olarak karşımıza çıkmaktadır. Türkiye bu dönemde önce Bulgaristan'dan sonra da Yugoslavya'dan sayıları yüz bini aşan göçmen kabilelerine ev sahipliği yapmıştır. Göçmenler yoğun olarak Ege, Marmara ve Trakya bölgesine iskân edilmiştir. Kırklareli ilinde bu göçmenlerin ağırlıklı olarak iskân edildiği ilçesi ise Lüleburgaz olmuştur. Lüleburgaz'a ait Muhacir Esas Kayıt Defterleri incelendiğinde göçmenlere dair çeşitli bilgiler temin edilmiştir. Göçmenlerle ilgili bilgiler tablolar ve grafikler halinde sunulmuştur. Öncelikli olarak 1950-1951 yılında Bulgaristan'dan gelen göçmenlerin nerelere iskân edildikleri sayıları ile birlikte verilmiştir. Ulaşılan bilgiler çerçevesinde Lüleburgaz ilçesine 1.886 Bulgaristan göçmeni iskân edilmiştir. Yoğun olarak iskân edildikleri yer ise ilçe merkezi olmuştur. Bulgaristan göçmenlerinin 45 yaş altı toplam sayısı 1.614'tür. Bu durum nüfus artış hızı ve ekonomik açıdan olumlu bir gelişmedir. Bulgaristan göçmenleri '*iskânlı*' olarak nitelendirildikleri için çeşitli yardımlar yapılmıştır. Özellikle ilçe merkezine iskân edilen göçmenlerin büyük bir kısmına ev tedarik edilmiştir. Gelen göçmenlerin büyük çoğunluğunun mesleği ise çiftçidir. 1952 yılında Yugoslavya'dan başlayan göçler sonucu Lüleburgaz ilçesine 2.100 göçmen iskân edilmiştir. Yugoslavya göçmenleri '*serbest göçmen*' olarak nitelendirildikleri için herhangi bir yardım yapılmamıştır. Yugoslavya göçmenleri de ağırlıklı olarak ilçe merkezine iskân edilmiştir. Yugoslavya göçmenlerinin 45 yaş altı kişi sayısı 1.732'dir.

Kaynaklar

Arşiv Belgeleri

Başbakanlık Cumhuriyet Arşivi (BCA)

Kod:271, Defter No:189, Muhacir Esas Kayıt Defteri, İl: Kırklareli, İlçe: Lüleburgaz, Tarih: 1950-1971.

Kod:271, Defter No:187, Muhacir Esas Kayıt Defteri, İl: Kırklareli, İlçe: Lüleburgaz, Tarih: 1938-1950.

Tetkik-Telif Eserler

Ağanoğlu, H. Yıldırım, *Osmanlı'dan Cumhuriyet'e Balkanlar'ın Makûs Talihi*, 1. Basım, Kum Saati, İstanbul, 2001.

Arı, Kemal, 'Cumhuriyet Dönemi Nüfus Politikasını Belirleyen Temel Unsurlar', *Atatürk Araştırma Merkezi*, C VIII, S. 23, Mart 1992.

Aslan, Zehra, 'Demokrat Parti İktidarının 1950-1951 Yıllarında Bulgaristan'dan Türkiye'ye Göç Eden Göçmenlere

Yönelik Politikası (1950-1951)', *Uluslararası Balkan Sempozyumu Bildirileri*, 5-7 Ocak Isparta Burdur 2012.

Çavuşoğlu, Halim, 'Yugoslavya-Makedonya' Topraklarından Türkiye'ye Göçler ve Nedenleri', *Bilgi*, S. 41, Bahar 2007.

Çavuşoğlu, Halim, 'Yugoslavya-Makedonya'dan Türkiye'ye 1952-67 'Kitlemel' Göçü ve Bursa'daki Göçmen Kesimi', *Karadeniz Araştırmaları*, S. 10, Yaz 2006.

Çolak, Filiz, 'Bulgaristan Türkleri'nin Anavatana Göç Hareketi (1950-1951)', *Türk Dünyası Araştırmaları*, S. 145, Ağustos 2003.

Demiryürek Mehmet, 'Bulgaristan Göçmenleri İçin Düzenlenen , 'Bulgaristan Göçmenleri İçin Düzenlenen Yardım Kampanyası ve Kıbrıs Türkleri (1951)', *Yedinci Uluslararası Atatürk Kongresi 17-22 Kasım 2011*, Atatürk Araştırma Merkezi Yayınları, Ankara 2015.

Doğan, Mesut, 'Türkiye'de Uygulanan Nüfus Politikalarına Genel Bakış', *Marmara Coğrafya Dergisi*, S. 23, Ocak 2011.

Duman, Önder, 'Atatürk Döneminde Balkan Göçmenlerinin İskân Çalışmaları', *Atatürk Yolu Dergisi*, S. 43, Bahar 2009.

Dündar, Fuat; *İttihat ve Terakki'nin Müslümanları İskân Politikası (1913-1918)*, 5. Baskı, İletişim Yayınları, İstanbul, 2011.

Edirneli, Metin, *Balkanlar ve...*, TRT, Ankara 2016.

Geçikli, Recep Murat, 'Bulgaristan Türkleri'nin Göçü (1950-1951) Ve ABD Yardım Programına Yansımaları', *Atatürk Dergisi*, C 5, S. 1, 2016.

Geray, Cevat, *Türkiye'den ve Türkiye'ye Göçler (1923-1961)*, Siyasal Bilgiler Fakültesi Yayını, Ankara 1962.

Gönül, Mert, *Türkiye'nin Balkan Türkleri Politikası (1930-1990)*, Bilim Uzmanlığı Tezi, Hacettepe Üniversitesi, Atatürk İlkeleri ve İnkılap Tarihi Enstitüsü, Ankara 2001.

Halaçoğlu, Ahmet, *Balkan Harbi Sırasında Rumeli'den Türk Göçleri (1912-1913)*, 2. Baskı, Türk Tarih Kurumu, Ankara, 1995.

İnan, C. Emek, 'Türkiye'de Göç Politikaları: İskân Kanunları Üzerine Bir Değerlendirme', *Göç Araştırmaları Dergisi*, C 2, S. 3, Ocak-Haziran 2016.

İpek, Nedim, '93 Muhaceratı', *Osmanlı*, C 4, Yeni Türkiye Yayınları, Ankara, 1999.

İpek, Nedim, 'Göçmen Köylerine Dair', *Tarih ve Toplum*, C 25, S. 150, Haziran 1996, İstanbul.

İpek, Nedim, *İmparatorluktan Ulus Devlete Göçler*, Sarender Yayınevi, Trabzon 2006.

Karpat, Kemal H., *Osmanlı'dan Günümüze Etnik Yapılanma ve Göçler*, Timaş Yayınları, İstanbul 2010.

Korkmaz, Nuri - Öztürk, Ayhan, 'Bulgaristan Türklerinin Göç Süreci ve Göçmenlerin Türkiye'deki İskân ve İş Gücüne Dayalı Entegrasyonu', *Ankasam/ Bölgesel Araştırmalar Dergisi*, 1/(3), Aralık 2017.

Mustafa Sıtkı Bilgin, 'Atatürk Dönemi'nde Türkiye'nin Balkan Diplomasisi', *Atatürk Araştırma Merkezi Dergisi*, C XX, S. 60, Ankara 2004.

Öksüz, Hikmet, 'İkili İlişkiler Çerçevesinde Balkan Ülkelerinden Türkiye'ye Göçler ve Göç Sonrası İskânları Meselesi', *Atatürk Dergisi*, C 3, S. 1, 2000.

Öksüz, Hikmet, *Türkiye Cumhuriyeti Devleti'nin Atatürk Dönemindeki Balkan Politikası (1923-1938)*, İstanbul Üniversitesi Atatürk İlkeleri ve İnkılap Tarihi Enstitüsü, Doktora Tezi, İstanbul 1996.

Sander, Oral *Balkan Gelişmeleri ve Türkiye (1945-1965)*, Sevinç Matbaası, Ankara 1969.

Sofuoğlu Adnan - Yıldırım, Seyfi 'Balkan Savaşları ve Göç', *Türk Yurdu*, S. 303, Kasım 2012.

Şimşek, Hilal - Arslan, Fulya, 'Yeni Edirne Gazetesi'ne Göre Bulgaristan'dan Türkiye'ye Göçler 1950-1951', *Çanakkale Araştırmaları Türk Yılığ*, S. 13, Güz 2012.

Şimşir, Bilal, 'Bulgaristan Türkleri', *Türk Kültürü*, S. 263, Mart 1985.

Tekeli, İlhan, 'Nüfusun Zorunlu Yer Değiştirmesi ve İskân Sorunu', *Toplum ve Bilim*, S. 50, İstanbul, Yaz 1990.

Toğrol, Beğlân, *112 Yıllık Göç (1878-1989) 1989 Yazındaki Üç Aylık Göçün Tarihi Perspektif İçinde Psikolojik İncelenmesi*, Boğaziçi Üniversitesi Atatürk İlkeleri ve İnkılap Tarihi Enstitüsü, İstanbul 1989.

Yakut, Kema, 'Cumhuriyet'in İlk Yıllarında Balkanlardan Türkiye'ye Yapılan Göçler', *Yedinci Uluslararası Atatürk Kongresi 17-22 Kasım 2011*, Atatürk Araştırma Merkezi Yayınları, Ankara 2015.

Yıldırım, Seyfi, 'Cumhuriyet Dönemi Nüfus Politikaları Çerçevesinde Göç ve Göç Politikaları (1921-1960)', *Hacettepe Üniversitesi Türkiyat Araştırmaları Dergisi*, S. 24, Ankara, 2016.

Yıldırım, Seyfi, 'Balkan Savaşları ve Sonrasındaki Göçlerin Türkiye Nüfusuna Etkileri', *Cumhuriyet Tarihi Araştırmaları Dergisi*, Yıl 8, S. 16, Güz 2012.

Yıldırım, Bülent, 'Bulgaristan'daki Türk Azınlığa Baskılar ve Göç (1934-1939)', *Balkanlar ve Göç*, Bursa 2013.

Yürür, Pınar, 'Atatürk Döneminde Türkiye'nin Balkan Politikası (1923-1938)', *Cumhuriyet'in Kuruluşunun 75. Yıl Armağanı*, Gazi Üniversitesi Yayını.

Zorbay, Taner, '1950'ler Türk Dış Politikasında Göç Meselesi Yugoslavya'dan Türkiye'ye Serbest Göç ve Köprülü/Titoveles İlçesi Örneği', *Karabük Üniversitesi Sosyal Bilimler Enstitüsü Dergisi*, C 7, S. 1, 2017.