

# Yakın Doęu Kalkolitięi'nde Karmařık Toplumun Doęu İřaretleri: Takas Aęları, Őiddet, Kltrel Temas (M 5500-3300)

İzzet ıvgın\*

## Giriř

Yakın Doęu'da besin retiminin (tarım, obanlık) keřfedildięi ve yaygınlařtıęı Neolitik Dnem (M. 10000-5500) belirgin bir barıř iklimine tanık oldu. Dnemin ilk evresi (*Erken Neolitik / anak-mleksiz Neolitik*) M 7000'lerde sona ererken, rdn'den Orta Anadolu'ya uzanan ok geniř bir sahta binlerce kiřiye ev sahiplięi yapan *mega-kyler* kurulmuřtu. Devasa nfuslarına karřın mega-kylerde Őiddet izi zayıftır. *Ge Neolitik* ya da *anak-mleklili Neolitikte* (M. 7000-5500), mega-kylerin yerini hemen her yerde 0,5 ila 3 hektarlık kk, yerleřiklik aısından da kararsız kylerin aldıęı grlr. Yakın Doęu toplumları, M. 7. bin yılın ikinci yarısında aęır bir kuraklık rejimi yařamalarına karřın, Őiddetten/savařtan uzak durabilmiř ve kıtlıęı ařmak iin geim stratejilerini eřitlendirmiřlerdi. obanlık bu devirde kye baęımlı olmaktan ıktı; uzak otlakların deęerlendirildięi hareketli (yarı-gebe) bir form kazandı. Tarımsal retimden vazgeilmedi ama kaynaklar kıtlařtıęı iin topalayıcılık srdrld.

Besin retimine dayalı geim ekonomisinin Toroslardan Zaęros'a ve Kuzey Mezopotamya'dan Gney Levant'a (rdn-Filistin-İsrail'e) ok hızlı yayılmasının en nemli nedeni, kltrel karřılařmalar/temas, zellikle de Neolitik kyler arasında yoęun biimde srdrlen takas iliřkileridir. Erken Neolitikten beri Yakın Doęu'da en fazla talep edilen ve takas sayesinde ok uzaklara tařınan bařlıca meta, volkanik bir cam olan obsidyendir. Kesici aletler yapmakta kullanılan obsidyen ekirdekleri, erken devirlerde Orta ve Doęu Anadolu'da elde edilmiř, evreye oradan yayılmıřtır. Ermenistan'daki obsidyen kaynaklarının Zaęros gibi yakın blgelere tařınması iin ise, *Ge Kalkolitik Dnemi* (M. 3800-3300) ve hatta *Erken Tun aęını* (3300-2000) beklemek gerekecektir (fig. 1).

oęunlukla yontma-tař aletlerin retimine yarasa da, Yakın Doęu toplumları obsidyeni cilalayıp parlatmak suretiyle ondan boncuk, kolye, ayna, dęme ve kap yapmayı da bařarmıřlardır. Obsidyen kaynakları sınırlı olduęu iin, pek ok toplum

\* Do. Dr., Mardin Artuklu niversitesi, İktisadi ve İdari Bilimler Fakltesi, İktisat Blm, Mardin/ TRKİYE, izzetcivgin@yahoo.fr ORCID:0000-0003-0338-0929

bu objeyi talep ettiğinde onu uzak diyarlardan getirtmek zorundaydı. İşin sıkıntılı yanı, obsidyen kaynaklarının sınırlılığı ve onu çıkaran yerleşimler ile obsidyeni işleyip şekillendiren köyler arasında bazen yüzlerce km. mesafe olmasıdır. Uzaktan geldiği için, bu volkanik camı ithal etmek zorunda kalan herhangi bir yerleşim, obsidyen yataklarına sahip merkezlerin yalnızca biri değil birden çoğu ile irtibat kurmaya mecburdu. Nitekim obsidyen Kuzey Suriye'ye Doğu Anadolu'daki farklı merkezlerden (Bingöl, Van Gölü, Erzurum-Pasinler, Muş, Sarıkamış vb.) giderken, Maraş civarında kurulan yerleşimlerde Orta Anadolu menşeli obsidyen örneklerine de rastlanabilmektedir<sup>1</sup>.

### **1. Erken Neolitikte (MÖ. 10000-7000) Obsidyen Takas Ağları**

Çanak-Çömleksiz Neolitik A'da (ÇÇNA: MÖ. 10000-8800) çakmaktaşı ve obsidyen hemen hemen aynı amaçlarla (benzer aletlerin üretiminde) kullanılıyordu. Avcılığa özgü fırlatma uçları, dilgiler ve ön-kazıyıcılar, bu iki hammadde sayesinde elde edilen aletlerdi. Çanak-Çömleksiz Neolitik B'de (ÇÇNB: 8800-7000) durum değişti. Obsidyeni kaynağından kendileri çıkaran ya da kaynakların yakınında yaşayan toplumlar hemen hiç çakmaktaşı kullanmaz oldular. Bu kıymetli materyali uzaktan getirenler ise, obsidyeni özellikle hayvanın eti ve derisini işlemek (kesmek, yüzmek, deriyi yumuşatmak) için talep ediyorlardı. Yeni bir teknik olan "baskı yöntemiyle yongalama" sayesinde obsidyen bıçakların kenarları keskinleştiriliyor ve eti işlemek daha da kolaylaşıyordu. Obsidyen aletler Orta ve Doğu Anadolu'dan yüzlerce km. uzakta da bulunduğuna göre, Yakın Doğu toplumları arasındaki takas Neolitiğin en başından beri yoğundu<sup>2</sup>.

### **1a. Kaletepe Obsidyen Yataklarını İşletenler Güneyli Yabancılar mıydı?**

Anadolu obsidyenin MÖ. 10. binyıldan beri Kuzey Mezopotamya'ya, hatta Güney Levant'a ulaştığı biliniyor<sup>3</sup>. Ama obsidyeni Fırat Vadisi, Güney Levant ve Kıbrıs'a gönderenler acaba yerli/Anadolulu topluluklar mıydı? Obsidyen işçiliğinde uzman oldukları anlaşılan bu insanlar, belki Kapadokya'ya çok uzaktan (olasılıkla

1 Elizabeth Healey, "Obsidian as an indicator of inter-regional contacts and exchange: three case-studies from the Halaf period", *Anatolian Studies*, 57 (2007), s. 173, 175.

2 Juan José Ibáñez - David Ortega - Daniel Campos - Lamy Khalidi ve Vicenç Méndez, "Testing complex networks of interaction at the onset of the Near Eastern Neolithic using modelling of obsidian exchange", *Journal of the Royal Society – Interface*, 12 (2015), s. 1-2.

3 Douglas Baird, "The Late Epipaleolithic, Neolithic, and Chalcolithic of the Anatolian Plateau, 13000-4000 BC", D. T. Potts (Ed.), *A Companion to the Archaeology of the Ancient Near East - Volume I*, Wiley-Blackwell, Chichester 2012, s. 441.

Orta ve Kuzey Fırat'tan) yalnızca obsidyen kaynaklarına erişmek, bunları işleyerek uzak diyarlara (anayurtlarına<sup>2</sup>) göndermek için gelmiş yabancı zanaatkârlardı. Göllü Dağ'ın (Niğde) kuzey yamaçlarında denizden 1600 metre yüksekte konumlanan Kaletepe (MÖ. 8200-7800), yerli-olmayan taş işçilerinin faaliyet gösterdiği bir obsidyen merkezi olabilir<sup>4</sup>.

“Neolitik Çağ'da obsidien Kaletepe için yaşamsal öneme sahipti. İlk tarımcı toplulukların ortaya çıktığı bu dönemde Yakındoğu ve Orta Anadolu olmak üzere birbirinden bağımsız gelişen iki çekirdek bölge bulunuyordu. Her ikisi de benzer besin ekonomisine sahip olmalarına rağmen yerleşmeler mimariden alet yapım geleneklerine kadar farklılıklar içeriyordu. Kaletepe ise bulunduğu coğrafyaya, Orta Anadolu'ya tamamıyla yabancı bir kültürün izlerini taşıyordu. Bu izlerin başında, gemiye benzetilen biçimi ile naviform çekirdek adı verilen, üzerinden parçalar kopartılarak alet yapmak üzere hazırlanmış obsidienler gelir. Bu tür buluntulara Orta Anadolu'da o güne dek hiç rastlanmamışken Yakındoğu'da çakmaktaşı ve obsidienden örnekleri bilinir. Anadolu'nun ilk tarihöncesi atölye kazısı Kaletepe'ye özgü olan bu obsidienler olasılıkla, ok ve mızrak ucu ile tahılları biçmeye yarayan orakları üretmek için kullanılıyordu. Naviform çekirdeklerin seri olarak üretilmesi ve yüksek bir standarda sahip olmaları üreticilerin taşı biçimlendirmekte uzmanlaştığını ve olasılıkla başka bir işle uğraşmayan profesyoneller olduğunu gösterir. Güneyde Filistin'e kadar takip edilen ticaret Kıbrıs'a da ulaşıyordu. ... [Ama] Kaletepe'nin yakın çevresinde hiçbir benzer buluntuya rastlanmadı. Kaletepe'de, Yakındoğu ile ilişkileri kanıtlayan başka veriler de bulundu. Yakındoğu Neolitik kültürlerinden tanıdığımız özel ok ucu gibi buluntular örnek olarak verilebilir. Bütün bunlar Kaletepe'de üretim yapan insanların yerli topluluklar olmadığını, olasılıkla ürünlerin gönderildiği yerlerden gelerek burayı atölye olarak kullandıklarını gösterir”<sup>5</sup>.

Obsidyen buluntuları bakımından zengin Aşıklı Höyük (Aksaray), Kaletepe'ye yakın olsa da, orada üretilenlere benzer objelerden yoksundur. Kaletepe'deki aletler, Fırat Vadisi, hatta Güney Levant'a özgü (İç Anadolu kültürüne yabancı) tekniklerle üretilmişti. Büyük olasılıkla *ihraç edilmek üzere* yapılan bu objeler, belki Anadolu küçük grupların da dâhil olduğu örgütlü bir takasın parçası idiler;

4 Mihriban Özbaşaran, “The Neolithic on the Plateau”, Sharon R. Steadman & Gregory McMahon (Eds. ), *The Oxford Handbook of Ancient Anatolia (10000 – 323 BCE)*, Oxford University Press, New York 2011, s. 110, 124.

5 Berkay Dinçer, “Anadolu'da İnsanın İlk Zamanları: Kaletepe”, *Atlas Dergisi*, 169 (2007), s. 67-68.

Güneydoğu Anadolu ile Kuzey Suriye'ye obsidyen taşıyanlar, oradan Anadolu'ya evcil tohumlar ve besiciliğe dair yeni bilgiler getirmiş olmalıdır. Bu durumda Orta Anadolu ile uzak komşuları arasındaki etkileşimin hem *kültürleşmeyi* hem de *takastan güç alan nüfus hareketlerini* içerdiği iddia edilebilir<sup>6</sup>.

Arkeologlar, obsidyen takasının işleyişini açıklamak için uzun zaman *down-the-line* adı verilen modelden yararlandılar. 1960'larda bu modeli geliştirip kamuoyu ile paylaşan kişi, Britanyalı arkeolog Colin Renfrew idi. Buna göre, üreticiyle temas kuran ilk (en yakın) köy, ihtiyacı kadar obsidyeni kendine saklıyor, kalanı komşu köye aktarıyor, ikinci köy de aynı yöntemi izleyince obsidyen (miktarı her seferinde azalarak) en son köye ulaşıyordu. Arkeologlar, 10.-4. binyıllar arasındaki obsidyen alış-verişinin birbirlerine üstünlüğü olmayan “eşit” köyler arasında gerçekleştirildiği düşüncesindeydi, o halde *takastan* yoğunluğu sonraki dönemlerin örgütlü *ticaretine* nazaran pek düşüktü<sup>7</sup>.

### **1b. “Komşudan Komşuya” mı, Yoksa “Karmaşık Ağlar” Sayesinde mi?**

Kaletepe sayesinde, MÖ. 9.-8. binyıllarda İç Anadolu ile Kuzey Mezopotamya ve Levant arasındaki etkileşimin büyüklüğü/genişliği hakkında fikir edinebiliyoruz. Kaletepe'de obsidyen çıkaran insanların Orta Anadolu'ya (kendilerinde bulunmayan doğal kaynaklara erişmek için) dışarıdan gelmiş olabilecekleri varsayımı önemlidir. Bölgelerarası nüfus hareketleri bu kadar yoğunsa, “kültürel temas”ın önünde engel yok demektir. Bereketli Hilal toplumları (bu havzaya Orta Anadolu da dâhildir), *Çanak-Çömleksiz Neolitik* boyunca kendilerinde bulunmayan doğal kaynaklara ulaşabilmişler. Bunların içinde öne çıkanlar, obsidyen, bakır filizi, deniz kabukları, bitüm/asfalt, turkuaz/firuze ve Dabba mermeridir. Bu kaynakların çevreye yayılımı *down-the-line* yöntemiyle gerçekleşmiş olabilir. Zira bunlar ilk elde edildikleri yerlerde büyük miktarda kullanılmış ama merkezden uzaklaştıkça hammaddenin toplam buluntular içindeki oranı sürekli azalmıştır. Örneğin Orta (Aşıklı Höyük) ve Doğu Anadolu'da (Papazgölü, Kötekan, Cinaz),

6 Baird, agm., s. 441-442.

7 İzzet Çıvgın, “MÖ 6-5. Binyıllarda Mezopotamya ve Çevresinde Kültürel Temas ve Etkileşim”, *Gaziantep Üniversitesi Sosyal Bilimler Dergisi*, 2014, 13 (2), s. 390; Gil J. Stein, *Rethinking World-Systems: Diasporas, Colonies and Interaction in Uruk Mesopotamia*, The University of Arizona Press, Tucson 1999, s. 69; İzzet Çıvgın, “Batı İran'da Tarım ve Hayvancılığın Başlangıcı: İklim, Doğal Kaynaklar ve Kültürel Temas (MÖ. 10000-7000)”, *Ordu Üniversitesi Sosyal Bilimler Araştırmaları Dergisi*, 5/3 (2016), s. 786; Brian L. Peasnell, “Iranian Neolithic”, Peter N. Peregrine ve Melvin Ember (Eds.). *Encyclopedia of Prehistory, Volume 8: South and Southwest Asia*, Springer, New York 2003, s. 228.

obsidyen ocaklarının yakınında kurulan yerleşimlerdeki taş aletlerin çoğunluğu obsidyenden yapılmıştır. Güneydoğu Anadolu'da ise, hem çakmaktaşının bol olması hem de obsidyen kaynaklarına göreli uzaklık nedeniyle oran % 50'ye iner. Çapı 300 km. tutan bir alanda yoğun biçimde kullanılan obsidyen, dairenin dışına çıkıldığında nadir bulunan bir yabancı materyal haline gelir; obsidyenden üretilen aletlerin sayısı düşer, boyutları küçülür<sup>8</sup>.

Ne var ki son yıllarda *down-the-line* modelinin yeterince açıklayıcı olmadığı görüşü yaygınlık kazandı. Örneğin Ibáñez vd., matematik ve mantık ilkelerinin bile modelin eksikliğini göstermeye yettiğini düşünüyorlar. Zira en yakın komşuya 1000 birim olarak teslim edilen obsidyen, eğer o komşu aldığı yarısını (yani 500 birimi) kendine saklayıp kalan yarıyı diğer komşusuna teslim etse ve zincir bu aritmetik üzerinden işlese 8. komşuya yalnızca 4 birim (% 0,4) obsidyen düşecektir. Oysa Orta ve Doğu Anadolu'dan 700-800 km. uzaktaki Güney Levant köylerinde de Anadolu obsidyeninden imal edilmiş objelerin bulunduğunu biliyoruz (fig. 2). 800 km. tutan bir hat boyunca her bir yerleşim arasındaki uzaklığın 100 km. olduğu söylenebilir mi? Bu durumda obsidyenin *değişim değerinin kullanım değerinden* çok fazla olduğunu iddia etmek gerekir ki bu önerme kulağa mantıklı gelmemektedir<sup>9</sup>.

Bereketli Hilal, Güney Levant'tan başlayıp Orta ve Doğu Anadolu'yu içine alarak Batı İran'da son bulan bir yay çizmektedir. 8. binyılda bu yay/hilal boyunca ikamet edilen yerleşim sayısı 215 olarak ölçülmüştür. Bunların 200'ü küçük ölçekli köylerdir ve toplam nüfuslarının 40000 olduğu tahmin edilmektedir. 14-15 yerleşim ise *mega-köy* tarifine uyar; buralarda da ortalama 3500'den 50000 kişinin yaşamış olması kuvvetle muhtemeldir. Daha gün yüzüne çıkarılmamış höyükleri de hesaba katarak *Çanak-Çömleksiz Neolitik* sona ererken (MÖ. 7000'e doğru) Yakın Doğu yerleşimlerinde 100 bin insanın ikamet ettiğini ve göçebe avcı-toplayıcı nüfusun da ona eşit olduğunu öne sürebiliriz<sup>10</sup>. Öyle ise, Ibáñez vd.'nin *down-the-line* modelinin yoğun obsidyen takasını açıklamakta yetersiz kaldığı görüşünün temelleri güçlüdür.

Peki, Ibáñez vd. obsidyen takasını açıklamak için hangi modeli öneriyorlar? *Etkileşim ağları...* Ama onlar etkileşim ağlarının 3 formu olduğunu düşünüyorlar.

8 İzzet Çıvgın, *Yakın Doğu'da Besin Üretiminin Doğuşu ve Yayılışı: İklim, Doğal Kaynaklar, Yerleşiklik, Erken Ticaret, Kültürlerarası Karşılaşmalar (MÖ. 12500-5500)*, Doruk, İstanbul 2018, s. 144-145; Eleni Asouti, "Beyond the Pre-Pottery Neolithic B interaction sphere", *Journal of World Prehistory*, 20/2-4 (2006), s. 100, 102-103.

9 Ibáñez vd., agm., s. 2-3.

10 Çıvgın, *Yakın Doğu'da Besin Üretimi*, s. 97-98.

Bunların ilki *düzenli ağlar* modelidir ki *down-the-line* ile az-çok aynı anlama gelir. Bu örnekte, ağda yer alan her birim/yerleşim (“node”: düğüm) kendine yakın bütün yerleşimlerle bağlantı halindedir ve yerleşimler arasındaki “bağlantı düzeyi” hemen hemen eşittir. *Tesadüfi ağlar* modelinde ise, her yerleşim yakındakini aşarak daha uzak bir yerleşim ile tesadüfi bağ kurabilir. Nihayet *karışık ağlar* modelinde, ağ oluşturan yakın komşular arasında bağlantı vardır, ama ayrıca her yerleşim (kısa mesafedeki komşuyu aşarak) uzaktaki yerleşimler ile de farklı bağlantılar kurabilir. Yazarlar Yakın Doğu obsidyen ticaretinin işleyişine en uygun modelin sonuncusu olduğu düşüncesindedir. Ama bu modelin de iki formu olduğunu iddia ediyorlar: 1- Uzak-halkalar (*distant links*), 2- iyileştirilmiş uzak-halkalar (*optimized distant links*). Onlara göre, *uzak-halkalar/bağlantılar* modeli ÇÇNA evresinde (MÖ. 10000-8800) geçerli idi; takasın yoğunlaştığı ÇÇNB’de (MÖ. 8800-7000) ise, obsidyen nakliyatı için belki de yeni evcilleştirilen hayvanlardan (özellikle sığırdan) yararlanıldığı için *iyileştirilmiş uzak-bağlantılar* kurulabiliyordu<sup>11</sup>.

### **1c. Yakın Doğu’da Obsidyen Akışı 8-7. Binyıllarda Katlanarak Sürdü**

Çanak-Çömleksiz Neolitik’in en dinamik evresi MÖ 9. binyıldır. Bu devirde toplumsal değişme dinamikleri çok güçlü idi. Yakın Doğu toplumları tahıl/bakliyat habitatları ile toynaklı hayvanlar üzerinde denetim kurdukları için, besin üretimine geçişin koşulları oluşmuştu. Kültürel etkileşim, değişimin itici gücünü oluşturuyor; evcilleştirilmiş tohumlar ve evcil hayvanlar uzak diyarlara kolayca gidebiliyorlardı.

MÖ. 8. binyılda temasın daha da canlandığı görülür. Öyle ki taş alet üretirken % 50 obsidyen % 50 çakmaktaşı kullanan bir yerleşimin obsidyen kaynaklarına uzaklığı 10-9. binyıllarda ortalama 120 km; 8-7. binyıllarda 350 km’dir. Buna göre, obsidyen yayılımı 7000-6000’lerde önceki devirlere göre 3 kat artmıştır. Bu artış 2 faktörün katkısıyla şekillenmiş olabilir: *mega-köylerin* obsidyen çekirdek ve klorit kap gibi dış talebi yüksek mallar için dağıtım merkezleri haline gelmesi ve göçebe toplumların uzak diyarlara mevsimlik göçler gerçekleştirirken obsidyen yayılımında aktif rol üstlenmeleri. Bazı arkeologlar, önemi antropoloji çalışmaları sayesinde anlaşılan 3. bir faktörden daha söz ediyorlar: uzak köyler arasında evlilik yoluyla kurulan akrabalıklar. Bu tip “ayarlanmış/anlaşmalı” evlilikler, birbirlerine ihtiyaç duydukları malları aktaran köylerin takas yeteneklerini artırmış, kültürel bağların taze kalmasını sağlamış olmalı. Nitekim Suriye’nin kuzeyindeki Tell Halula ile güneybatısındaki Tell Ramad yerleşimlerini kapsayan genetik analizler,

<sup>11</sup> Ibáñez vd., agm., s. 3-5.

bu iki yerleşimin aralarındaki 350 km.lik mesafeye karşın ortak atalara sahip olduklarını göstermiştir<sup>12</sup>.

## **2. Geç Neolitikte (MÖ 7000-5500) Obsidyen Akışı Sekteye Uğramış Olmalı**

MÖ. 7000'de Kuzey Levant ve özellikle Kuzey Mezopotamya'da obsidyen kullanımının hala yaygın olduğunu görüyoruz. Örneğin en yakın obsidyen yatakları olan Bingöl ve Van Gölü'nün 200-250 km. güneyindeki Seker el-Aheimar'da taş aletlerin % 60'ı obsidyenden üretilmiştir<sup>13</sup>. Daha doğuda olup obsidyen yataklarına aşağı-yukarı aynı uzaklıkta bulunan Tell Maghzalia'da ise oran % 70'tir<sup>14</sup>. Ama Doğu Anadolu'dan Tell Seker ve Maghzalia'ya (Kuzey Suriye ve Kuzey Irak'a) obsidyen akışının 7. binyılın ilk çeyreğinde sekteye uğradığını görüyoruz. Seker'de taş alet üretiminde obsidyen kullanımı sert bir düşüşle % 15'e gerilemiştir<sup>15</sup>. Aynı gelişme Tell Maghzalia için de geçerli. 7000'de taş aletlerinin % 70'ini obsidyenden üreten bir halk, 7. binyıl boyunca bu materyali terk etmiş ve yerine çakmaktaşı koymuştur<sup>16</sup>.

O halde, Çanak-Çömleklili Neolitikte (MÖ. 7000-5500) geçilirken Güneydoğu Anadolu ile Kuzey Suriye-Irak arasındaki kültürel aktarımların ve takas etkinliğinin bir ölçüde kesildiği düşünülebilir. Tam Anadolu ile Suriye-Irak arasındaki fiziksel temasın zayıfladığı bir anda, Maghzalia yerleşiminin korunma duvarları (surlar) ile çevrelendiğini görüyoruz. Acaba sur takasın düzensizleştiği, yolların güvensizleştiği ve köye obsidyen girişinin azaldığı bir kriz anında mı inşa edilmişti? Hammadde dolaşımı belki yol güvenliği zayıfladığı için azalmış ve güvensiz ortamdan kazasız-belasız çıkmak için de surlar inşa edilmişti<sup>17</sup>. Her durumda, Maghzalia yerleşiminin sur inşasından hemen sonra terk edildiği görülüyor ki bu hal surların güvenlik sorunlarına çare olmamasıyla açıklanabilir<sup>18</sup>.

12 Ibáñez vd., agm., s. 5-9.

13 Yoshihiro Nishiaki ve Marie Le Mière, "The oldest Pottery Neolithic of Upper Mesopotamia: New evidence from Tell Seker al-Aheimar, The Khabur, Northeast Syria", *Paléorient*, 31/2 (2005), s. 59.

14 Charles K. Maisels, *Early Civilizations of the Old World*, Routledge, New York 2001, s. 127.

15 Nishiaki ve Le Mière, agm., s. 59.

16 Nicolai O. Bader, "Summary of the Earliest Agriculturalists of Northern Mesopotamia", Norman Yoffee ve Jeffery J. Clark (Eds.), *Early Stages in the Evolution of Mesopotamian Civilization: Soviet Excavations in Northern Iraq*, University of Arizona Press, Tucson 1993, s. 66.

17 Bader, agm., s. 66.

18 İzzet Çıvgın, "Kuzey Mezopotamya ve Kuzey Levant'ta Geç Neolitik 1-2 (MÖ. 7000-6300):

### 3. Halaf (MÖ. 6100-5100) Topluları, Obsidyen Takas Ağlarını Kontrol Etmek İçin Şiddete Başvurmuşlar mıydı?

Yakın Doğu'nun genel barış ikliminin bozulmakta olduğunu haber veren ilk işaretlere *Neolitik-Kalkolitik Geçişinde* (MÖ 6000-5500) rastlanır. Bunun nedeni, takas ağları üzerinde denetim kurma arzusu olabilir. Şiddet izlerinin ilk görüldüğü merkezler, Anadolu'nun güneybatısı (Göller Bölgesi ya da Pisidia: Hacılar, Kuruçay Höyük, Höyücek Höyük, Bademağacı Höyük) ile güneydoğusunda (Maraş kentine 30 km. uzaklıktaki Domuztepe) bulunmaktadır.

#### 3a. Domuztepe'de (Maraş) Obsidyen İşçiliği ve “Ölüm Çukuru”

Bir Halaf yerleşimi olup MÖ. 6500-5500 arasına tarihlenen Domuztepe, 20 hektarlık yayılım alanı ile MÖ. 6. binyıl Yakın Doğu yerleşimlerinin en büyüğüdür. Çağının diğer köyleriyle karşılaştırıldığında muazzam bir genişliğe sahip olmasına karşın, arkeologlar Domuztepe'de “toplumsal karmaşıklık ve tabakalaşma/hiyerarşi” işareti sayılabilecek güçlü kanıtlar elde edememişlerdir. Mimari yapı ve yerleşim dokusu, kaynakların dağılımında ve bunlara erişimde *eşitlikçi* bir toplumsal düzenin varlığını haber vermekle birlikte, Domuztepe'de pek bol bulunan mühürler, boyalı çanak-çömlekler ve obsidyen objeler, statü farklılaşmasının oluşmaya başladığı yönünde de değerlendirilebilir. Domuztepe'yi asıl özel kılan unsur ise, yerleşimin Yakın Doğu obsidyen takasının yürütüldüğü ağlar içinde önemli bir konuma sahip olduğunun düşünülmesidir<sup>19</sup>.

“Halaf dönemi yerleşimlerinin ve nesnel kültür zenginliğinin, obsidyen alış-verişinin kontrolüne bağlı olduğu halen güncelliğini koruyan bir tartışma konusudur. ... Obsidyenin Güney Mezopotamya ve Filistin kıyılarına kadar uzanan ticaretinin coğrafik olarak arada konuşlanmış Halaf toplulukları tarafından kontrol edildiği ve bu kontrolün bazı yerel merkezi güçlerin oluşmasına sebep olduğu tartışılmaktadır. ... ‘Taş baskı mühürler’in varlığı, alış-veriş veya genel olarak mülkiyet kontrolüne dayalı bir bürokrasinin ürünü olarak görülebilir. Sonuç olarak yerleşim dokusu ve mimari yapısı itibarıyla eşitlikçi gibi görünen; ancak uzak-mesafeli ticaret, karmaşık ritüeller ya da mühür gibi küçük buluntular düşünüldüğünde, küçük ölçekli

Geçim Ekonomisi, Maddi Kültür, İlk Çanak-Çömlekler ve Kültürel Temas”, *Current Research in Social Sciences*, 2019, 5 (2), s. 106.

19 Deniz Erdem, *Social Context of Small Find Distribution at Domuztepe; Ritual Display and Society*, yayımlanmamış doktora tezi, METU – Department of Settlement Archaeology, 2013, s. 162-163.



de olsa bir merkezleşmenin gerekliliği Halaf topluluklarının paradoksal yapısını gözler önüne sermektedir"<sup>20</sup>.

Domuztepe'de yontma-taş aletlerin yalnızca %18'i obsidyenden üretilmiş<sup>21</sup>. Bu hiç de yüksek bir oran değil. Ancak yerleşime çok farklı merkezlerden obsidyen getirildiğini görüyoruz ki bu hal Domuztepe ile kuzeydeki uzak komşular arasındaki takas ilişkilerinin *down-the-line* ile açıklanamayacağını, *karmaşık etkileşim ağları* teorisinin daha gerçekçi olduğunu açıkça ortaya koyuyor.

Domuztepe'ye hem Orta Anadolu'dan (Göllü Dağ, Nenezi Dağı) hem de oraya kıyasla 2-3 kat uzaklıktaki Doğu Anadolu'dan (Bingöl, Nemrut Dağı, Meydan Dağı) obsidyen geliyor. Dahası, yerleşimde Kuzeydoğu Anadolu'dan (600 km. uzaktaki Pasinler'den) ve hatta Iğdır'a komşu Ermenistan bölgesi Arteni'den (en az 800 km.) çıkarılmış obsidyen örnekleri mevcut. Obsidyen kaynaklarının bir devirden diğerine değişkenlik göstermesi ise, takas ağlarının dinamik biçimde işlediğini, anlaşmaların sürekli yenilendiğini haber vermektedir. Domuztepe'nin güneyindeki Tell Kurdu'da (Hatay) üretilen obsidyen objelerin çıkış yerleri de hemen hemen aynı merkezlerdir. Bu yerleşimde Sarıkamış'tan (800-850 km. uzaktan) geldiği anlaşılan çekirdekler de kullanılmıştır. Buna karşılık, Domuztepe'nin 650 km. doğusunda bulunan Kuzey Irak yerleşimi Arpachiyah'ta kullanılan obsidyenin oranı yüksek (%50) olsa da, buradaki çekirdeklerin tamamı Arpachiyah'a uzaklıkları 300 ila 400 km. olan Doğu Anadolu'nun 3 merkezinden (Bingöl, Nemrut Dağı, Meydan Dağı) gelmiştir<sup>22</sup>.

Domuztepe'de *ölüm çukuru* olarak adlandırılan, çapı 3 m. derinliği 1,5 m. olan çukurda hayvan kalıntıları ile 40 insana ait kemikler ve kafatasları bulunmuştur. Bu çukura MÖ 5700-5600 civarında konduğu sanılan insanların ölüm nedeni onlara şiddet uygulanması olabilir<sup>23</sup>. Öncelikle ölümlerin parçalara ayrılarak ve kafatasları koparılarak gömüldüklerini hatırlatalım. Bazı kafataslarına sert bir objeyle vurulmuş olmalı ki bunlar epey hasar görmüşler. "Bu işlemin ölüm sebebi mi olduğu yoksa ölüm gerçekleştikten sonra mı uygulandığının tespiti mümkün olmamakla birlikte bir ritüelin parçası olduğu düşünülmektedir. Bazı kemiklerin ısıya maruz kaldıkları tespit edilmiş, aynı zamanda diş izlerinin bulunması

20 Erdem, *age.*, s. 164.

21 Healey, *agm.*, s. 174.

22 Healey, *agm.*, s. 172, 175.

23 R. Brian Ferguson, "The Prehistory of War and Peace in Europe and the Near East", Douglas P. Fry (Ed.), *War, Peace, and Human Nature*, Oxford University Press, New York 2013, s. 218.

yamyamlık ya da insan kurban geleneğini akla getirmiştir<sup>24</sup>. Acaba bu ölümler şiddet sonucu mu gerçekleşmişti ve eğer öyle ise şiddet olayları obsidyen takas ağlarının denetimi ile bağlantılı mıydı?

### **3b. Halaf Evreninden Çok Uzaktaki Göller Bölgesi'nde Yıkım/ Yangın, Korunma Duvarları, Yerleşim Düzeninde Kesintiler ve Yeniden İskân**

Anadolu'nun bir başka köşesinde, Güneydoğu'ya nazaran yerleşimlerin daha genç olduğu (Domuztepe'den epey uzakta konumlanan) Göller Bölgesi'nde de MÖ. 6. binyıl boyunca şiddet/çatışma işaretlerinin yoğunlaştığı iddiası, hem yaygın hem de tartışmaya açık bir iddia. Büyük çaplı yangınlar, yerleşimlerin yangınlardan sonra yüzyıllar boyunca iskân görmemiş olmaları ya da başka topluluklar tarafından iskân edilmeleri, gömülmemiş cesetler, sapan taşlarının bolluğu ve özellikle yerleşmelerin surlar-kaleler ile korunduğu varsayımı, Göller Bölgesi'nde (*Pisidia*) şiddet kanıtı olarak sunulan gelişmelerdir<sup>25</sup>. Bademağacı-Hacılar-Kuruçay-Höyücek ortak bir maddi kültürde buluşuyorlar ve bu 4 yerleşimde de küçük buluntular içinde sapan taşları önemli bir yekûn tutuyor<sup>26</sup>. Uzmanlara göre, taş ya da kilden sapan taşlarının *Pisidia* maddi kültürüne eklenmesi MÖ. 6300'den sonradır<sup>27</sup>.

MÖ. 6400 civarında kurulan Hacılar (Burdur), 250 yıl sonra güvenlik sorunları yaşamış olmalı ki MÖ. 6100 öncesinde ve hemen sonrasında (6. ve 4. tabakalar) iki yangınla harap olmuş; yerleşim sakinleri 6000'lerde (2. tabakada) köyün çevresine 36x57 m. uzunluğunda surlar inşa ederek güvenliklerini artırmaya çalışmışlar ama bundan sonra da yerleşimin yeni yangınlara maruz kalmasını önleyememişler, hatta evlerin bazılarında yanarak ölmüş insan bedenlerine rastlanıyor. 6000-5800 arasında terk edildiği sanılan yerleşim, yeniden iskân gördüğü ve yeni surlarla donatıldığı son tabakada da ayakta kalamıyor ve birkaç kuşak içinde boşaltılıyor. Son tabakanın surları çok daha büyük olup bazı uzmanlara göre höyüğün tamamını çevrelemektedir (100 m. çapında; önceki surların 3-4 katı genişlikte)<sup>28</sup>.

24 Erdem, *age.*, s. 169.

25 Ferguson, *agm.*, s. 218.

26 Güneş Duru, "Göller Bölgesi Neolitik Yerleşmeleri Üzerine Bir Deneme", Hamdi Şahin – Erkan Konyar ve Gürkan Ergin (Eds.), *Özsaıt Armağamı*, Akmed Yayınları, Antalya 2011, s. 165.

27 Lee Clare - Eelco J. Rohling - Bernhard Weninger ve Johanna Hilpert, "Warfare in Late Neolithic / Early Chalcolithic Pisidia, southwestern Turkey. Climate induced social unrest in the late 7<sup>th</sup> millennium cal. BC", *Documenta Praehistorica*, 35 (2008), s. 77.

28 Clare vd., *agm.*, s. 73-76.

“Bademağacı Neolitik Çağ yerleşmesinde yangınla birlikte iki yetişkin ve yedi çocuk bedeninin dağınık biçimde bulunması ve yarı sıra saptanan sapan taşları bir çatışmanın varlığına işaret etmektedir. Kalkolitik Çağ'da Hacılar II yerleşmesine son veren büyük bir yangının ardından Hacılar I'de mimari anlayışın değişmesi, yerleşime yeni gelen bir grupla açıklanmıştır”<sup>29</sup>.

Başını Clare ve Weninger'in çektiği Alman bir arkeoloji ekibi, Burdur-Antalya yerleşimlerinde MÖ. 6200-5600 arasında yaşandığını düşündükleri çatışmaların ve şiddetin nedeni olarak Yakın Doğu'nun tamamını sarsan iklim değişikliklerini işaret ediyorlar. Onlara göre, MÖ. 6200 civarında yağışlar azalmış, kuraklaşma geniş bir coğrafyada “barışçı yöntemlerle kaynak paylaşımı”nı olanaksız hale getirmiş, bu nedenle nüfus hareketleri ve şiddet yaygınlaşmıştır<sup>30</sup>.

Ancak bu tip açıklamaların son yıllarda çok taraftar bulamadığını belirtelim. MÖ. 6200'de Yakın Doğu'nun şiddetli bir kuraklık yaşadığını ve bunun yerleşikliğe darbe vurarak hareketli çobanlık uygulamalarını desteklediğini artık pek çok bilim insanı kabul ediyor. Ama yağışın azalması ve kaynakların kıtlaşması, toplumları mutlaka yerleşimlerini tamamen terk etmeye ya da çatışma/şiddete yöneltmeyebilir. Nitekim son çalışmalar, kuraklığın insanların *mukavemetini* artırdığını, avcılıktan uzaklaşırken çobanlık eğiliminin arttığını, özel mülkiyet anlayışının güçlendiğini ve çekirdek ailelerin temel ekonomik birimler haline geldiğini ortaya koyuyor. Alet yapımında uzmanlaşma azaldıysa bile, aile bireyleri ihtiyaç duydukları objeleri (tabii daha kaba bir işçilik ile) kendileri üretmeye başlamışlardır. Aile kendine yeten bir birime dönüşürken evcil hayvanlar yalnız eti değil sütü ve yünü için de beslenir olmuşlardır. Kısaca, MÖ. 6200 yılında yaşanan ani ve şiddetli iklim olayının Yakın Doğu toplumlarını hayatta kalma stratejilerini çeşitlendirmeye ittiği, *hareketli* bir yaşama geçişin kültürel karşılaşmaları artırdığı ve Geç Neolitik toplumlarının bu iki nedenle *daha karmaşık geçim-yaşam pratiklerine* sahip oldukları iddia edilebilir<sup>31</sup>.

Bleda S. Düring, Clare vd.'nin yaklaşımlarını kronolojik açıdan da sorunlu buluyor. Onların Göller Bölgesi'nde “şiddet kanıtı” olarak yorumladıkları duvarların inşa edildiği tarih, MÖ. 6200'deki iklim olayı ile örtüşmediği gibi, MÖ. 6000'den de birkaç yüzyıl sonradır. O halde, duvarlar “korunma” amaçlı olarak yapıldıysa bile, *şiddetin kuraklık yaratan ani iklim değişikliği ile doğrudan bağlantılı olduğunu öne sürmek*

29 Olcay Zengin Koşan, “Anadolu'da Prehistorik Dönem Savunma Duvarlarına Yönelik Bir Değerlendirme”, *Cumhuriyet Üniversitesi Sosyal Bilimler Dergisi*, 36/1 (2012), s. 264.

30 Clare vd., agm., s. 66-71, 78-82.

31 İzzet Çıvgın, “Karmaşıklaşma Yönünde İlk Adımlar: Kuraklığın Geçim Ekonomisine Etkisi (MÖ. 7. Binyıl)”, *Aktüel Arkeoloji*, 58 (2017), s. 49-51.

*fazla kolaycı bir açıklama olur.* Düring, bu duvarların “güvenlik” ihtiyacına yanıt verdiğinden de kuşku. Örneğin Kuruçay Höyük’teki iki “kule”nin yerleşimi korumak için inşa edildiklerinden emin olamıyoruz. Kule olduğu öne sürülen yapılar belki başka amaçlara hizmet ediyordu. Zira daha eski olanın (12. tabaka) içinde ateş yakıldığına ve değirmen taşları kullanıldığına dair bulgular mevcut. Yeni olansa (11. tabaka) dışarıdan köye girişi engellemiyor, tersine teşvik ediyor gibi. Özetle, *kule* sanılan yapıların ilki tahıl öğütülüp pişirilen bir mekân izlenimi veriyor; ikincisi de yerleşime giriş yapılan bir nokta gibi görünüyor. Bunlar, yerleşimin kuleler ve surlar vasıtasıyla korunduğu yargısını güçlendiren veriler değil. Peki, Hacılar 2’de yapılan çok daha masif (kalın ve uzun) duvarlara ne demeli? J. Mellaart, 1970’de Hacılar kazı raporunu yayınladığında, bu duvarların yerleşimin tamamını çevrelediğine inanmıştı; oysa günümüze ulaşabilen duvarlar yalnızca 9 binanın çevresini saracak uzunlukta idi. Düring, aksi kanıtlanana dek bu duvarların semt / ev öbekleri arasında ya da çevresinde sınır oluşturduğu varsayımının da dikkate alınması gerektiğini ifade ediyor. Aynı şekilde, bu tip duvarlar evcil sürü hayvanlarının yerleşim dışına çıkışlarını zorlaştırmak ya da taşkın zamanlarında nehir sularının içeri girmesini bir ölçüde engellemek gibi işlevler görmüş de olabilir<sup>32</sup>.

### **3c. Erken Kalkolitik (MÖ. 5500-5000): Doğu Akdeniz Kıyılarında (Mersin-Yumuktepe, Ras-Şamra) Halaf Etkisi, Takas İlişkileri, Surlar ve Yıkım İzleri**

Keith F. Otterbein ise, obsidyen takas yollarını denetleme arzusunun MÖ. 6. binyıldan başlayarak toplumlararası şiddeti körüklediğini düşünüyor<sup>33</sup>. Acaba Kuzey Mezopotamya’nın 6. binyılına damga vuran “Halaf yayılımı” bile (Halaf-tipi çanak-çömleklerin, damga mühürlerin, kil figürinlerin Anadolu-Suriye sınır boylarında “bir kültürel birlik” yaratacak biçimde yaygınlaşması) takasın yürütüldüğü kavşakları denetim altına alma arzusunun kaynaklanmış olabilir miydi?

Halaf maddi kültürü binyıl sonuna dek öyle geniş bir alanı kapsıyordu ki MÖ 6. binyılın ikinci yarısında (5500-5000) Mersin-Yumuktepe ve Ras-Şamra gibi (Bu Kuzeybatı Suriye limanı, tarihi dönemlerde Ugarit adıyla bilinir) uzak yerleşimlerde

32 Bleda S. Düring, “Fortifications and fabrications: Reassessing the emergence of fortifications in prehistoric Asia Minor”, Bleda S. Düring - Arne Wossink ve Peter M. M. G. Akkermans (Eds.), *Correlates of Complexity: Essays in Archaeology and Assyriology Dedicated to Diederik J.W. Meijer in Honor of his 65th Birthday*, Nederlands Instituut voor het Nabije Oosten, Leiden 2011, s. 72-73.

33 Keith F. Otterbein, “Early Warfare in the Near East”, *Neo-Lithics*, 1/10 (2010), s. 57.

Halaf maddi kültürünün etkileri görülür (fig. 3). Mersin-Yumuktepe'de Halaf çanak-çömleklerini hem ithal edilmiş olarak hem de yerel zanaatkârların elinden çıkmış halleriyle buluyoruz (19-17. tabakalar). Aynı devirlerde yontma-taş aletlerin % 87'sinin obsidyenden üretildiği de bir kenara yazılsın. Hatay sınırları içindeki Tell Kurdu'da ithal Halaf keramiklerinin sayısı ve oranı ise çok daha azdır<sup>34</sup>.

Hatay'dan daha güneydeki Ras-Şamra'ya gelince... Bu kıyı yerleşimi, MÖ 5250-4300 arasına tarihlenen 4. tabakada belirgin biçimde Halaf etkisine girmiştir<sup>35</sup>. Ama yerleşim bu tabakanın en başında bir yangın sonucunda harap olmuş, yangının ardından da savunma duvarları ile çevrelenmiştir. Belki Hacılar için olduğu gibi, Ras-Şamra'da da bu duvarı inşa edenler yerleşimin eski sakinleri değil, yeni gelenler idi. Bunların Halaf bölgesinden göç etmiş olmaları hiç de zayıf bir olasılık değildir. Zira yerleşimde çanak-çömlek örneklerinin bariz biçimde değişmesine ek olarak obsidyen kullanımı toplam taş işçiliğinin ¾'ünü kapsayacak denli yaygındır<sup>36</sup>.

Ras Şamra'da *Erken Kalkolitik* (MÖ. 5500-5000) başında yaşananların bir benzeri aynı dönemin sonlarında Mersin-Yumuktepe'de de yaşanır. Yumuktepe XX (MÖ. 5100) bir istila sonucunda yıkılmış ve yeniden iskân edilmiş olabilir. Kimi uzmanlar, yıkımın sorumlusu olarak Halafı (Kuzey Mezopotamyalı) göçmenleri işaret ediyorlar. Marilyn Roper, 1975 tarihli bir eserinde, Yakın Doğu'nun çeşitli bölgelerinde (Neolitik sonu - Kalkolitik başında) tespit edilen yıkım, yeniden iskân ve köyleri surlarla çevreleme gibi gelişmeleri Halaflıların obsidyen takas yollarını denetleme arzularına bağlıyor. Günümüzün bilim insanları da, Torosların güneyi boyunca uzanan Pisidia (Hacılar vb.), Kilikya (Mersin), Kuzey Levant (Ras Şamra) ve Anadolu-Suriye'de (Domuztepe) yaşadığını varsaydıkları şiddet olaylarının obsidyen takas ağları üzerinde tek el kurmak isteyen Halaflı toplulukların eseri olduğu önermesini bütünüyle reddedemiyorlar<sup>37</sup>.

MÖ. 6. binyılın tamamında Kuzey Mezopotamya (özellikle Fırat) ve Kuzey Levant yerleşimlerinde Halaf maddi kültürünün etkisi belirgindir. Bu devirde, hem genel olarak nüfusun hem yerleşim adedinin arttığını (çiftçi-çobanlığa dayalı geçim

34 Bleda S. Düring, *The Prehistory of Asia Minor: From Complex Hunter-Gatherers to Early Urban Societies*, Cambridge University Press, New York 2011, s. 247-248; Healey, agm., s. 179.

35 W. Van Zeist ve J. A. H. Bakker-Heeres, "Archaeobotanical Studies in the Levant - 2: Neolithic and Halaf Levels at Ras Shamra", *Palaeohistoria*, 26 (1984), s. 152-153.

36 Ferguson, *age.*, s. 218.

37 Ferguson, *age.*, s. 219.

ekonomisinin yaygınlaştığını), kuraklığa ve tarımsal etkinliğin zorlaşmasına karşın Fırat-Balikh-Habur havzalarındaki yerleşik yaşamın çeşitlendiğini görüyoruz. Hele hele binyılın ikinci yarısında, Halaf maddi kültürünün yaygınlığı artmış, takas ağıları canlanmış. Halaf evreninde takas edilen temel madde kuşkusuz obsidyendir; ama hammadde olarak kullanılan ve yerleşimler arasında geniş dolaşıma sahip başka doğal kaynaklar da vardır: beyaz mermer, kil/balçık, klorit, çakmaktaşı, kuvars ve kereste gibi<sup>38</sup>. MÖ. 6. binyılın ikinci yarısında, klasik Halaf coğrafyasının dışında kabul edilen Yumuktepe gibi uzak yerleşimlerde de Halaf-bağlantılı maddi kültür öğelerine rastlanır. Bunun nedeni, büyük olasılıkla Kilikya'nın Kuzey Mezopotamya - Kuzey Levant ile Orta Anadolu arasında konumlanması, bazen biri bazen diğeri ile kültürel temas kurabilmesi, hatta kimi zaman bu ikisinin sentezinden kendine ait bir kültür iklimi yaratabilmesiydi. 7. binyılda Kilikya çanak-çömleği Kuzey Levant'ta üretilenler ile pek çok paralellige sahipti. 6. binyılın ilk yarısında dış etki azaldı ve görece "özgün" bir Kilikya kültürü serpilebildi; binyılın ikinci yarısında ise (19-17. tabakalar) Halaf ile bağlantının son derece güçlü olduğu sanılıyor.

Yumuktepe'nin XVI. tabakasında "sur / korunma duvarı" olduğu öne sürülen kalıntılar, "Anadolu Kalkolitiğinde toplumsal karmaşıklık ve şiddetin boyutu hangi düzeydeydi?" sorusunun yanıtını arayan bütün araştırmacılar için yaşamsal öneme sahip. Bu kalıntılar, *Orta Kalkolitik* (MÖ. 5000-3800) dönemin başına aittir. II. Dünya Savaşı'nın hemen öncesi ve sonrasında buradaki ilk iki kazıyı yürüten İngiliz J. Garstang, kalıntıları *kale duvarları* olarak yorumlamış ve kendini dış tehditlere karşı korumaya alan küçük nüfuslu bir toplumun genişçe bir konakta oturan nüfuzlu bir önder tarafından yönetildiğini öne sürmüştü. Garstang'ın Yumuktepe XVI'yı "kale ve onunla bütünleşik mini-saray" önermesi üzerinden bir çeşit *proto-kasaba* olarak sunması kuşkusuz sorunlu. Zira kalıntıların tarihlendiği MÖ 4900 civarında Kilikya'da devletleşme yönünde dev bir adım atıldığını ifade (ya da ima) etmek anakronik bir çabadır. Ama acaba Bleda S. Düring'in "Anadolu'nun ilk korunma duvarları ancak *Erken Tunç Çağı II*'de (3. binyıl ortaları) inşa edildiler" önermesi de fazla aceleci bir yaklaşımın ürünü değil mi? Düring'e göre, Kalkolitiğin tamamında Anadolu'nun pek çok yerleşiminde "sur/kale duvarı" olduğu iddia edilen kalıntıların hiçbiri (Yumuktepe XVI'dakiler dâhil) savunma amaçlı yapılmış olamazlar. Bu tip duvarlar bazı yerleşimlerde semtlerin sınırlarını belirlemeye yararken, Yumuktepe XVI'da keşfedilen duvarlar bitişik

38 Shadi Wafra, "Chalcolithic Settlement Patterns in Syria", *@rqueologia y Territorio*, 12 (2015), s. 23, 25.

nizamda sıralanan evleri inşa etmek için ihtiyaç duyulan teraslama işleminden geriye kalmış olabilirdi; Garstang'ın "liderin konutu" olduğunu sandığı yapı da herhalde ortak kullanıma açık kamusal bir bina idi<sup>39</sup>.

#### **4. Orta Kalkolitik (MÖ 5000-3800): Yakın Doğu'da Takas, Kültürel Temas ve Toplumsal Karmaşıklık Yönündeki Adımlar İyice Canlanıp Güçleniyor**

*Orta Kalkolitikte* Anadolu yerleşimlerinin gerçek bir saldırı tehdidine maruz kalıp kalmadıklarını, bu nedenle köylerin çevresine "savunma duvarları" inşa edilip edilmediğini kati surette bilemiyoruz. Ama bu dönemde (MÖ. 5. binyıl boyunca) yarımadanın çok canlı takas ilişkilerine sahip olduğu, takas edilen doğal kaynaklar ve mamul mallar çeşitlendikçe üretim kalitesinin (zanaatta uzmanlaşmanın) arttığı açıkça gözlenebiliyor. Üretim kalitesinin artması (işinde uzmanlaşmış zanaatkârın tarım ve hayvancılık yapmadığı halde, ürettiği malları yiyecekler değiştirerek karnını doyurabilmesi), bazı köylerde tabakalı toplum özelliklerinin görünür hale gelmesi ve kendilerini yerleşimin diğer sakinlerinden ayırt etmeye başlayan *seçkinlerin* doğuşu, uzun-mesafeli takası/ticareti teşvik eden gelişmelerdir. Bu karmaşıklaşma sürecine koşut olarak, 5. binyılda Anadolu toplumlarının yarımadanın hem doğusunda hem batısında obsidyen dışındaki başka kıymetli malları da takas ettiklerini görürüz.

#### **4a. Batı Anadolu'da İşlenen Obsidyen Çekirdekleri, Kapadokya'dan ve Güney Ege Adalarından Geliyor**

Yüzümüzü Anadolu'nun en batısına (Ege bölgesine) dönünce, o taraflarda da canlı bir takas ağının var olduğunu görürüz. Obsidyen Batı Anadolu'ya uzaktan ve farklı merkezlerden geliyordu. Bunların ilki olan Orta Anadolu'nun (Göllü Dağ ve Nenezi Dağı) Ege'ye uzaklığı 700 km. kadardı. Ama özellikle kıyı yerleşimlerinde kullanılan çekirdeklerin çıkış yeri Orta Anadolu'dan ziyade 3 Ege adası idi (fig. 4). Bunların ikisi (Melos, Antiparos) Yunanistan'a daha yakın olsalar da, buralardan elde edilen volkanik cam (en az 500 km. uzaktaki) Anadolu kıyılarında büyük talep görüyordu. Türkiye'ye çok yakın *On İki Adalardan* biri olan Gyalı ise, Melos denli büyük bir dağıtım merkezi değildi. En şaşırtıcı bulgu, Hocaçeşme yerleşiminde (Enez-Edirne) hem Göllü Dağ hem de Melos kökenli obsidyenin bulunmasıdır<sup>40</sup>. Aynı şekilde, Afrodisiyas'ta (Aydın) işlenen obsidyenin hem Kapadokya hem Melos

39 Düring, *The Prehistory of Asia Minor*, s. 250-253.

40 Marina Milić, "PXRF characterisation of obsidian from central Anatolia, the Aegean and central Europe", *Journal of Archaeological Science*, 41 (2014), s. 285, 288-289.

ve Gyali'den geldiği belirlenmiştir. Ege takas ağlarındaki bu yoğunluk, Adalar ve Batı Anadolu arasındaki deniz taşımacılığının hayli gelişmiş olduğunu da kanıtlar<sup>41</sup>. Çorum dolaylarındaki Yağlar ve Sakaeli (Orta ilçesi) obsidyen yatakları da Batı Anadolu toplumlarının hammadde ihtiyacına yanıt vermiş olabilirler.

Obsidyen takası büyük olasılıkla kültürlerin/tekniklerin yayılışını kolaylaştıran faktörlerin başında geliyordu. Obsidyen bir coğrafyadan diğerlerine taşınırken çiftçi-çobanlığa dayalı geçim ekonomisi de yaygınlaşmış, evcil tahıl tohumları ve evcil hayvanlar uzak bölgelerde tanınmış olmalıdır. O halde, obsidyenin Anadolu'da avcı-toplayıcılıktan "besin üretimi"ne geçişi hızlandırdığı öne sürülebilir<sup>42</sup>.

#### **4b. Kulaksızlar-Manisa'da Çok Yönlü Ticaret: Obsidyeni İthal Eden Bir Toplum, Kendi Ürettiği Mermer Heykelticikleri ve Kapları Dışarı Gönderiyor**

Ülkemizin en batısında bulunan höyüklerden Kulaksızlar (Akhisar-Manisa), Anadolu takas ağlarının ne denli karmaşık olduğunu görmek açısından özel bir örnek. Kulaksızlar bir yerleşim alanı değil, çevrede rağbet gören mermer objelerin üretildiği bir atölyedir. Kulaksızlar'da çalışan insanlar, mermer figürinler ve mermer kaplar üreterek bunları komşularıyla takas etmiş olmalıdır. Bulgulara bakılırsa, atölyede en önce mermer bilezikler üretildi; ama zanaatkarlar MÖ. 5. binyılda *Kilya tipi idol (figürin)* ve *siwri dipli vazo* üretimine yoğunlaştılar<sup>43</sup>. Burada keşfedilen idollerin ilk örneklerine Çanakkale'nin Kilya Koyu'nda rastlandığı için bunlara *Kilya idolleri* denmiştir: Boyları 10 ila 17 cm. olan mermer figürinler (fig. 5), yassı bir gövdeye ve penguen kanadına benzeyen kollara sahiptirler<sup>44</sup>.

"Kulaksızlar'ın yaklaşık 5 km. kuzeydoğu kesimlerinde Harmandalı mermer ocağı bulunmaktadır... Kulaksızlar atölyesinin bulunduğu alan bilinçli olarak seçilmiş ve hammadde kaynağına yakın olan bu ... arazide üretim yapılmıştır. Üretim sırasında gerekli olan suyun, arazide görülebilen eski dere yatağından alındığı düşünülebilir... Gerek mermer ve taş kapların gerek figürinlerin taslak aşamasından ürün haline gelene kadar olan tüm

41 Bleda S. Düring, "Millennia in the Middle? Reconsidering the Chalcolithic of Asia Minor", Sharon R. Steadman ve Gregory McMahon (Eds. ), *The Oxford Handbook of Ancient Anatolia*, Oxford University Press, New York 2011, s. 806, 808.

42 Düring, Bleda S. "Material and Craft Networks in the Prehistory of Asia Minor", Katharina Rebay-Salisbury – Ann Brysbaert ve Lin Foxhall (Eds. ), *Knowledge Networks and Craft Traditions in the Ancient World*, Routledge, New York 2014, s. 10-12.

43 Düring, "Material and Craft Networks", s. 13-14.

44 Engin Akdeniz, "Kulaksızlar Atölyesinde Kilya Tipi Figürin Üretimi", *OLBA*, 18 (2010), s. 67-68.



aşamaları Kulaksızlar'da tespit edilmiştir. Kulaksızların bir başka özelliği, Dinç ve Takaoglu tarafından gerçekleştirilen yüzey araştırmalarında tamamlanmış örnekler dışında mermer çekirdekler, mermer figürin taslakları, mermer ve taş kap taslakları, üretim atıkları, hatalı üretimler ile üretimde kullanılan aletlerin de saptanmış olmasıdır... Batı Anadolu'da, işlenmesi kolay mermer yataklarının yakınlarında, benzer tarzda üretim yapan ancak henüz saptanamamış başka atölyelerin olması mümkündür... Kulaksızlar'da üretim yapanlar, ... atölyenin doğu-kuzeydoğusundaki bir yamaç ya da tepe üstü yerleşiminde yaşamış olmalıydılar. Sonuç olarak, üreticilerinin yaşadıkları yeri henüz bilmediğimiz Kulaksızlar'ın, özellikle Kalkolitik Çağ Batı Anadolu'sunda, Kilya figürinleri de dâhil olmak üzere çeşitli mermer-taş ürünler üretilip, bulunduğu coğrafi konumun da avantajlarını kullanarak bu eserleri pazarlayan önemli bir atölye olduğu anlaşılmaktadır<sup>45</sup>.

Kulaksızlar'da bulunan (ticarete konu olduğunu bildiğimiz) objelerin yayılım alanını saptamak önemli. Hiç kuşku yok ki Kulaksızlar bölgedeki tek atölye değildi, ama orada üretilen malların benzerlerinin dolaşıma girdiği merkezler belirlenebilirse aynı maddi kültürü paylaşan (etkileşim içinde bulunan) coğrafyaları tayin etmek kolaylaşır. 1- Kilia figürinleri, Aydın'dan Çanakkale'ye uzanan Batı Anadolu köylerine yayılmış, ama Ege adalarında bunlardan iz yok. Öte yandan, adı geçen figürinler, Geç 5. binyıl ile Geç 4. binyıl arasına tarihleniyorlar. 2- Buna karşılık, sivri tabanlı kadehler, Eskişehir'den Biga Yarımadası'na, Güney Ege adalarından Batı Bulgaristan'a (Varna bölgesi) kadar çok daha geniş bir hattı kapsıyor. Ayrıca, bu objeler genelde MÖ 5. binyılın ilk yarısına aittir. Başka bir deyişle, iki ayrı mal grubu için iki farklı ticaret güzergâhını ve farklı dönemleri ayırt edebiliyoruz<sup>46</sup>.

Özetle, Kulaksızlar'da önce mermer bilezikler üretilmiş, onu kaplar (5000-4300) ve en son idoller (4300-3000) takip etmiş. Nasıl Kiklad Adaları'nın ikisinden (Melos, Antiparos) Batı Anadolu'ya obsidyen geldiyse, Batı Anadolu'dan da Kiklad Adaları Kea ve Naksos'a mermer kaplar ihraç edilmiş. Bir başka önemli nokta, iki mal grubunun farklı güzergâhları izlemiş olması: demek ki mermer kapları talep edenlerin istekleri bir süre karşılandıktan sonra idol üretimine geçilmiş ve bu mala sahip olmak isteyen başka toplumlarla yeniden anlaşma yapmak gerekmiş. Ticaret ortaklarının ve ihraç edilen mal tipinin zamanla değişmesi, Batı Anadolu takas ilişkilerinin ne denli karmaşık ve dinamik olduğunu açıkça ortaya koymaktadır.

45 Akdeniz, agm., s. 69-70, 74-75.

46 Düring, "Material and Craft Networks", s. 15; Düring, "Millennia in the Middle?", s. 807.

### 5. Geç Kalkolitik (MÖ 3800-3300): Doğu Anadolu ve Kuzey Mezopotamya Arasında Yoğun Alışveriş, Ön-Kentler ve Kurumsal Şiddet İşaretlerinin Artışı

S. Campbell ve E. Healey, yerinde bir tespitle, tarihöncesi devirlerin *lingua franca*'sının (toplumları ortak paydada buluşturan, onları birbirlerine yaklaştıran iletişim dilinin) obsidyen olduğunu söylüyorlar. Britanyalı arkeologların Kalkolitik boyunca obsidyen akışının canlılığını ortaya sermek için seçtikleri yerleşim Kenan Tepe (Bismil-Diyarbakır). 4,5 hektar genişliğinde olan yerleşimin en erken evreleri MÖ 5. binyıl ortalarına tarihlenir. Bu en erken dönemde bile Kenan Tepe'de üretilen taş objelerin % 25'inin hammaddesi obsidyendir. PXRf analizleri, yerleşime gelen çekirdeklerin hemen tamamının Nemrut Dağı, Bingöl ve bunlara yakın mesafedeki 3. bir ocaktan (Muş<sup>2</sup>) sağlandığını ortaya koymuştur. Bu ocakların Kenan Tepe'ye uzaklığı kuş uçuşu 150 km., geçiş güzergahları dikkate alındığında ise 250 km.'dir (fig. 6). Geç Kalkolitikte obsidyenin taş işçiliğindeki payı %17'ye düşmüş ama geldiği merkezler (Bingöl-Muş-Nemrut) değişmemiştir. Tam bu noktada önemli bir hususa değinmeden geçmemek gerek: Volkanik camın (yakın mesafelerde olsalar da) 1 değil 3 merkezden gelmesi, alışveriş koşullarının 3 ayrı toplulukla ve bağımsız süreçler halinde müzakere edildiğini kanıtlar. Bingöl'den sağlanan çekirdeklerin Kalkolitikten Tunç Çağı'na geçişte azalması, buna karşılık Nemrut'tan gelen obsidyenin Erken Tunç Çağı'nda zirveye çıkması (% 71,4), hammaddeyi arz edenler ile talep edenler arasındaki müzakerelerin çok değişken olduğunu göstermektedir<sup>47</sup>.

Gordon V. Childe, arkeologların ve tarihçilerin Eski Yakın Doğu'da yaşanan büyük değişimleri açıklamak için en çok başvurdukları referanstır. Childe, 1925-1950 arasında kaleme aldığı metinlerde *devrim* adı altında iki büyük değişime işaret etmişti: 1- *Tarım Devrimi*, yani Neolitik (besin üretimi), 2- *Kentleşme Devrimi*. Oysa bu devrimlerin ilki MÖ 10-8. binyıllarda, ikincisi 4-3. binyılda gerçekleşmiş görünürler. Peki, iki devrim arasındaki yaklaşık 3500 yıl boyunca (MÖ. 6800-3300) İnsanlık Tarihi'ne damga vuran böylesi dinamik bir bölge durağan kalmış, toplumsal değişme yönünde hiçbir büyük adım atamamış mıydı? Sanki Geç Neolitiğe ve Kalkolitiğe biçilen rol, iki devrimin arasındaki boşluğu doldurmaktan ibarettir. Öyle ki Erken Kalkolitik, "Neolitiğin devamı"; Geç Kalkolitik ise, "Erken Tunç Çağı'nın hazırlayıcısı" olarak sunulabilmiştir<sup>48</sup>.

47 Stuart Campbell ve Elizabeth Healey, "Multiple sources: The pXRf analysis of obsidian from Kenan Tepe, S. E. Turkey", *Journal of Archaeological Science: Reports*, 10 (2016), s. 377-378, 382-383, 385-386.

48 Düring, "Millennia in the Middle?", s. 796.

Bereket ki günümüzde bu 3500 yıla devasa değişimlerin sığdırıldığını daha net görüyoruz. Çanak-çömleğin yaygın kullanımı; evcil bitki ve hayvanların (çifti-çobanlığa dayalı geçim ekonomisinin) çok uzak coğrafyalara, örneğin Anadolu'dan Avrupa'ya taşınması; *ikincil ürünler devrimi* (süt/yün üretimi); kuraklık dolayısıyla *hareketli çobanlık* (yaylacılık) uygulamasının yaygınlaşması; uzak-mesafeli takas yoğunluğunun sürekli artışı... Geç Kalkolitikte takas temelli kültürel karşılaşmaların artışına eşlik eden bir diğer gelişme, obsidyen ve metal gibi değerli malların akışını denetlemek isteyen toplumların çok sık rekabete girmeleri, hatta bunun için kanlı çatışmaları göze almaları da olabilir.

R. Brian Ferguson, ticari ağların canlı olduğu Kuzey Mezopotamya - Orta Anadolu çizgisinde şiddet izleri yoğunken; bu ağların uzağındaki Güney Levant'ın (İsrail-Filistin-Ürdün) belki dini kuralların etkisiyle görece bir barış ortamına sahip olduğunu düşünüyor. Gerçekten, MÖ 4200'den 3500'e dek *kent* büyüklüğüne ulaşan Kuzey Mezopotamya yerleşimleri Tell Brak ve Tell Hamukar'da bariz yıkım-yangın izleri vardır; oysa yüzölçümü (50 hektar) ile *ön-kent* sınıfına sokulabilecek Güney Levant yerleşimi Megiddo'da böylesi izlere rastlanmaz<sup>49</sup>. Acaba, bu veriler *ticaret ağlarını denetleme ihtiyacı, kurumsal şiddet ve erken karmaşık toplumların doğumu* arasında bağlantı olduğuna mı işaret ediyorlar?

Tell Brak MÖ. 3400 civarında 55 hektar genişliğe ulaşmış ve *kentin/ön-kentin* çevresine güçlü savunma duvarları inşa edilmiş. Surlara bitişik gözetleme kuleleri, kent kapıları ve asker yatakhaneleri, güvenliği pekiştiren diğer unsurlardır. Kentte muazzam miktarda obsidyen obje keşfedildi. Bunlar, klasik yontma-taş aletlere ek olarak, estetik değer taşıyan ve statü göstergesi kabul edilen kıymetli objelerdi. Beyaz mermerden yapılmış kadehler de uzmanlaşmış zanaatın varlığını ortaya koyuyor. Brak'ta atölye olarak işlev gördüğü sanılan çok sayıda yapı ve yemeklerin toplu yendiği salonlar (kentten gelip geçen yolcular için mi?) keşfedildi. Bu iki tip yapı da Brak halkının mamul mal üretimi ve ticaretinde uzmanlaştığının işareti olarak okunabilir. MÖ. 3800-3600 arasına tarihlenen 4 toplu mezar ise, Brak'ta bir dönem şiddetin hâkim olduğu varsayımını güçlendiriyor. Bu mezarların ikisinde, yüzlerce insanın aynı anda toprağa konduklarını haber veren işaretler var. Eğer bir salgın söz konusu değilse, kurbanların öldürülmüş oldukları öne sürülebilir. Ama iskeletlerde *peri-mortem* (ölüm anında) travma/vuruk izleri zayıf. Surların da yıkıma uğramadığı dikkate alındığında, ölümlerin nedeni acaba kent-içi çatışmalar mıydı<sup>50</sup>?

49 Ferguson, agm., s. 220, 222.

50 Ferguson, agm., s. 220.

Tell Brak (Kuzeydoğu Suriye, Türkiye sınırının 50 km. güneyi), MÖ 3800'den başlayarak kent özellikleri sergileyen bir yerleşim. Hatta bazı arkeologların kanaati, Brak'ta kentleşme devriminin Uruk'tan (Güney Mezopotamya) çok daha önce başlamış olduğudur. Peki, nedir kentleşme belirtileri? Az çok üzerinde uzlaşılan 6 kıstas sayabiliriz. 1- Anıtsal mimari atımları; toplumsal eşitsizliklerin derinleşmesi. 2- Merkezileşmiş dini kurumlar ve onlarla birlikte oluşan seküler bir siyasal iktidar (güç sahibi seçkin bir grubun/ailenin proto-devletin/şefliğin yönetimine gelmesi). 3- Ticaretin merkezietçi bir yapı marifetiyle tekelleştirilmesi. 4- Ekonomi yönetiminin karmaşıklaşması. 5- Yerleşimin büyük bir nüfusa ve yayılım alanına sahip olması. 6- Yerleşime yakın mesafede daha küçük köylerin bulunması ve bunların merkezdeki büyük yerleşime ekonomik-siyasal bağımlılığı<sup>51</sup>. Brak ve Hamukar bu kıstasların bir kısmını yerine getirdikleri için belki en doğru yaklaşım bu iki devasa yerleşimi *proto-kent* (ön-kent) olarak tanımlamaktır.

Tell Hamukar (ya da Khirbat el-Fakhar), 300 hektarlık yüzölçümü ile Brak'tan (aralarındaki mesafe 80 km.'dir) en az 4 kat daha büyüktür ama oradaki kentlilik işaretleri biraz daha sınırlı. İlk işaret, Hamukar'ın Kuzey Mezopotamya'nın en geniş (bu alanda rakipsiz) yerleşimi olmasıdır. İkinci işaret, konumuz açısından daha da önemli: Hamukar'a 300 km. kuzeyden (ezici çoğunluğu Bingöl'den, bir kısmı Van Gölü havzasından) gelen obsidyen, merkezi bir yapının gözetimi altında işlenmiş ve büyük miktarlarda ihraç edilmiş gibi görünüyor. Hamukar'da çok sayıda taş mühür, tekstil üretimine delalet eden ağırşak, biçimleri ve hacimleri farklılık gösteren çeşit çeşit çanak-çömlek keşfedildi. Obsidyeni 300 km. öteden getiren bir yerleşimde (fig. 7), yontma-taş aletlerin % 97'sinin obsidyen çekirdekler ile imal edilmesi çok şaşırtıcı. Hemen bütün evlerin obsidyen aletler ürettiği ve tükettiği de belirtilmeli<sup>52</sup>.

Brak'ın aksine, Hamukar MÖ. 3500 civarında yabancı toplumların saldırısına uğramış olmalı. Ön-kentin surları, herhalde dışarıdan atılan mancınık taşları ile harap edilmiş. Zaten aynı dönemlerde yerleşimin bir yangınla mahvolduğunu ve çöküş yaşadığını görüyoruz. Bu alt-üst oluşların ardından, MÖ 4. binyılın ikinci yarısında, Hamukar'da Uruk çanak-çömleklerinin hâkimiyeti saptanıyor. Acaba

51 S. Al-Quntar - L. Khalidi ve J. Ur, "Proto-Urbanism in the Late 5<sup>th</sup> Millennium BC: Survey and Excavations at Khirbat al-Fakhar (Hamoukar), Northeast Syria", *Paléorient*, 37/2 (2011), s. 151-153.

52 Al-Quntar ve diğ., agm., s. 155-165; Lamy Khalidi - Bernard Gratuze ve Sophie Boucetta, "Provenance of Obsidian Excavated from Late Chalcolithic Levels at the Sites of Tell Hamoukar and Tell Brak, Syria", *Archaeometry*, 51/6 (2009), s. 882-883, 889.

kentleşme-devletleşme sürecini daha hızlı yaşamış ve tarihin ilk hakiki kenti kabul edilen Uruk'u kurmuş Güney Mezopotamya toplumları, güney-kuzey ticaretini denetim altına almak için Hamukar gibi önemli bir üretim-dağıtım-takas merkezini fethetmiş olabilirler miydi<sup>53</sup>?

### Sonuç

Metinde Yakın Doğu Kalkolitiğinin durağan değil canlı/dinamik olduğunu, birbirlerinden pek uzakta yaşayan toplumların *takas-temelli kültürel karşılaşmalar* sayesinde temas kurabildiklerini göstermeye çalıştık. Doğu ve Orta Anadolu'da çıkarılan obsidyen, karmaşık takas ağları aracılığıyla Filistin'den Ege kıyılarına dek ulaşabilmiş. Obsidyen ile birlikte kültürlerin (dini ritüeller, görsel sanat anlayışı, yaşamı anlamlandırma çabaları), tarım-besicilik-zanaata dair tekniklerin ve bilgilerin de Ege Adalarından Levant'a uzanan çizgide kolayca yayıldığına kuşku yok.

Neolitik ve Kalkolitik devirlerde (MÖ 10 000 - 3500 arasında), obsidyen, evcil bitki-hayvan, tuz, tekstil ve (herhalde yiyecek taşımaya yarayan) çanak-çömlek takasının genelde çatışmasız/barışçı bir iklimde yürütüldüğü görülüyor. Bu 6500 yılın bir bölümünde şiddet işareti sayılabilecek öğeler (savunma duvarları, silahlar, yangın/yıkım, toplu mezarlar vb.) mevcut ama bunların sayısı hem pek az, hem de şiddetin en doğrudan göstergesi olan *iskelette travma/vuruk izleri* yok denecek düzeyde. Bu yüzden Yakın Doğu toplumlarının Geç Kalkolitikten önce kurumsal bir şiddete maruz kaldıklarına pek ihtimal veremiyoruz.

Şiddet sanki kentin/devletin (uygarlığın) ortaya çıkışına eşlik eden bir olgu... Kent nasıl takas/ticaret ilişkilerini düzenleyen ve çevre köyleri kendine bağlayarak *yerleşim hiyerarşisinin* merkezine oturan bir birim ise, şiddet de erken siyasal ve ekonomik seçkinlerin ticaret üzerinde kurmak istedikleri "kurumsal tekell"den güç almış olmalı. Herhalde ilk büyük adım obsidyenin hala en önemli takas unsuru olduğu Geç Kalkolitikte atıldı; ama *takastan yoğun ticarete* geçişi ifade eden asıl devir Tunç Çağı oldu. Erken kent-devletlere ev sahipliği yapan bir devrin, kurumsal şiddetin de (artık buna *savaş* demekle mahsur yok) şahlandığı bir devir olması doğal görünüyor. Yeni dönemde obsidyenin değişim değeri azalmıştır, talep metallere dir. Anadolu ise hala önemlidir, zira bakıra ek olarak altın ve özellikle gümüş gibi erken seçkinlerin göz diktiği değerli metallere sahiptir.

### Kaynaklar

Al-Quntar, Salam - Khalidi, Lamy ve Ur, Jason, “Proto-Urbanism in the Late 5<sup>th</sup> Millennium BC: Survey and Excavations at Khirbat al-Fakhar (Hamoukar), Northeast Syria”, *Paléorient*, 37/2 (2011), ss. 151-175.

Akdeniz, Engin, “Kulaksızlar Atölyesinde Kilya Tipi Figürin Üretimi”, *OLBA*, XVIII (2010), ss. 65-83.

Asouti, Eleni, “Beyond the Pre-Pottery Neolithic B interaction sphere”, *Journal of World Prehistory*, 20/2-4 (2006), ss. 87-126.

Bader, Nicolai O., “Summary of the Earliest Agriculturalists of Northern Mesopotamia”, Norman Yoffee ve Jeffery J. Clark (Eds.), *Early Stages in the Evolution of Mesopotamian Civilization: Soviet Excavations in Northern Iraq*, University of Arizona Press, Tucson 1993, ss. 63-71.

Baird, Douglas, “The Late Epipaleolithic, Neolithic and Chalcolithic of the Anatolian Plateau, 13000-4000 BC”, D. T. Potts (Ed.), *A Companion to the Archaeology of the Ancient Near East - Volume I*, Wiley-Blackwell, Chichester 2012, ss. 431-465.

Campbell, Stuart ve Healey, Elizabeth, “Multiple sources: The pXRF analysis of obsidian from Kenan Tepe, S. E. Turkey”, *Journal of Archaeological Science: Reports*, 10 (2016), ss. 377-389.

Chataigner, Christine – Poidevin, Jean-Louis ve Arnaud, Nicholas O., “Anadolu Obsidyen Oluşuklarının Tarihöncesi Yakındoğu Topluluklarınca Kullanımı”, çeviren: Dursun Bayrak, *Mavi Gezegen - Popüler Yerbilim Dergisi*, 3 (2000), ss. 36-41.

Clare, Lee - Rohling, Eelco J. - Weninger, Bernhard ve Hilpert, Johanna, “Warfare in Late Neolithic / Early Chalcolithic Pisidia, southwestern Turkey. Climate induced social unrest in the late 7<sup>th</sup> millennium cal. BC”, *Documenta Praehistorica*, 35 (2008), ss. 65-92.

Çıvgın, İzzet, “MÖ 6-5. Binyıllarda Mezopotamya ve Çevresinde Kültürel Temas ve Etkileşim”, *Gaziantep Üniversitesi Sosyal Bilimler Dergisi*, 13/2 (2014), ss. 359-404.

Çıvgın, İzzet, “Batı İran’da Tarım ve Hayvancılığın Başlangıcı: İklim, Doğal Kaynaklar ve Kültürel Temas (MÖ. 10000-7000)”, *Ordu Üniversitesi Sosyal Bilimler Araştırmaları Dergisi*, 5/3 (2016), ss. 767-792.

Çıvgın, İzzet “Karmaşıklık Yönünde İlk Adımlar: Kuraklığın Geçim Ekonomisine Etkisi (MÖ. 7. Binyıl)”, *Aktüel Arkeoloji*, 58 (2017), ss. 36-51.

Çıvgın, İzzet, *Yakın Doğu'da Besin Üretimini Doğuşu ve Yayılışı: İklim, Doğal Kaynaklar, Yerleşiklik, Erken Ticaret, Kültürlerarası Karşılaşmalar (MÖ. 12500-5500)*, Doruk, İstanbul 2019.

Çıvgın, İzzet, “Kuzey Mezopotamya ve Kuzey Levant'ta Geç Neolitik 1-2 (MÖ. 7000-6300): Geçim Ekonomisi, Maddi Kültür, İlk Çanak-Çömlekler ve Kültürel Temas”, *Current Research in Social Sciences*, 5/2 (2019), ss. 95-129.

Dinçer, Berkay, “Anadolu'da İnsanın İlk Zamanları: Kaletepe”, *Atlas Dergisi*, 169 (2007), ss. 62-70.

Duru, Güneş. “Göller Bölgesi Neolitik Yerleşmeleri Üzerine Bir Deneme”, Hamdi Şahin - Erkan Konyar ve Gürkan Ergin (Eds. ), *Özsaıt Armağam*, Akmed Yayınları, Antalya 2011, ss. 157-176.

Düring, Bleda S. , “Fortifications and fabrications: Reassessing the emergence of fortifications in prehistoric Asia Minor”, Bleda S. Düring - Arne Wossink ve Peter M. M. G. Akkermans (Eds. ), *Correlates of Complexity: Essays in Archaeology and Assyriology Dedicated to Diederik J.W. Meijer in Honor of his 65th Birthday*, Nederlands Instituut voor het Nabije Oosten, Leiden 2011, ss. 69-85.

Düring, Bleda S. , “Millennia in the Middle? Reconsidering the Chalcolithic of Asia Minor”, Sharon R. Steadman ve Gregory McMahon (Eds. ), *The Oxford Handbook of Ancient Anatolia*, Oxford University Press, New York 2011, ss. 796-812.

Düring, Bleda S. , *The Prehistory of Asia Minor: From Complex Hunter-Gatherers to Early Urban Societies*, Cambridge University Press, New York 2011.

Düring, Bleda S. “Material and Craft Networks in the Prehistory of Asia Minor”, Katharina Rebay-Salisbury - Ann Brysbaert ve Lin Foxhall (Eds. ), *Knowledge Networks and Craft Traditions in the Ancient World*, Routledge, New York 2014, ss. 7-22.

Erdem, Deniz, *Social Context of Small Find Distribution at Domuztepe; Ritual Display and Society*, yayımlanmamış doktora tezi, METU - Graduate School of Social Sciences - Department of Settlement Archaeology, 2013.

Ferguson, R. Brian “The Prehistory of War and Peace in Europe and the Near East”, Douglas P. Fry (Ed.), *War, Peace, and Human Nature*, Oxford University Press, New York 2013, ss. 191-240.

Healey, Elizabeth, “Obsidian as an indicator of inter-regional contacts and exchange: three case-studies from the Halaf period”, *Anatolian Studies*, 57 (2007), ss. 171-189.

Ibáñez, Juan José - Ortega, David - Campos, Daniel - Khalidi, Lamya ve Méndez, Vicenç, “Testing complex networks of interaction at the onset of the Near Eastern Neolithic using modelling of obsidian exchange”, *Journal of Royal Society - Interface*, 12 (2015), ss. 1-11.

Khalidi, Lamya – Gratuze, Bernard ve Boucetta, Sophie, “Provenance of Obsidian Excavated from Late Chalcolithic Levels at the Sites of Tell Hamoukar and Tell Brak, Syria”, *Archaeometry*, 51/6 (2009), ss. 879-893.

Maisels, Charles Keith, *Early Civilizations of the Old World*, Routledge, New York 2001.

Milić, Marina, “PXRF characterisation of obsidian from central Anatolia, the Aegean and central Europe”, *Journal of Archaeological Science*, 41 (2014), ss. 285-296.

Nishiaki, Yoshihiro ve Le Mière, Marie, “The oldest Pottery Neolithic of Upper Mesopotamia: New evidence from Tell Seker al-Aheimar, The Khabur, Northeast Syria”, *Paléorient*, 31/2 (2005), ss. 55-68.

Otterbein, Keith F., “Early Warfare in the Near East”, *Neo-Lithics*, 1/10 (2010), ss. 56-58.

Özbaşaran, Mihriban, “The Neolithic on the Plateau”, Sharon R. Steadman ve Gregory McMahon (Eds. ), *The Oxford Handbook of Ancient Anatolia (10000-323 BCE)*, Oxford University Press, New York 2011, ss. 99-124.

Peasnell, Brian L., “Iranian Neolithic” Peter N. Peregrine ve Melvin Ember (Eds. ), *Encyclopedia of Prehistory, Volume 8: South and Southwest Asia*, Springer, New York 2003, ss. 215-235.

Schechter, Heeli C. - Marder, Ofer - Barkai, Ran - Getzov Nimrod ve Gopher, Avi, “The obsidian assemblage from Neolithic Hagoshrim, Israel: pressure technology and cultural influence”, Ferran Borrell - Juan José Ibáñez ve Miquel Molist (Eds. ), *Stone Tools in Transition: From Hunter-Gatherers to Farming Societies in the Near East*, Universitat Autònoma de Barcelona Servei de Publicacions, Bellaterra 2013, ss. 509-527.

Stein, Gil J., *Rethinking World-Systems: Diasporas, Colonies and Interaction in Uruk Mesopotamia*, Tucson: The University of Arizona Press, 1999.

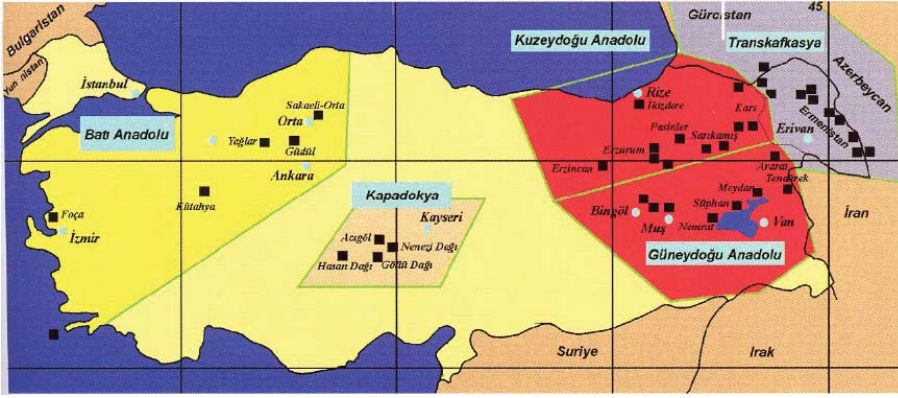
Van Zeist, W. ve Bakker-Heeres, J. A. H., “Archaeobotanical Studies in the Levant - 2: Neolithic and Halaf Levels at Ras Shamra”, *Palaeohistoria*, 26 (1984), ss. 151-170.



Wafra, Shadi, "Chalcolithic Settlement Patterns in Syria", *@rqueologia y Territorio*, 12 (2015), ss. 13-48.

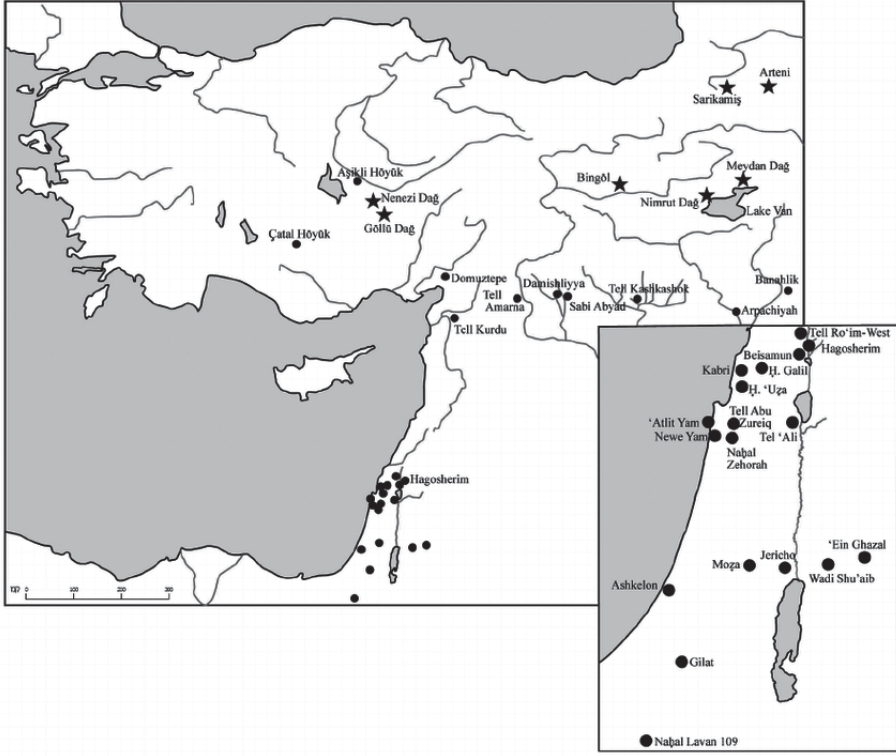
Zengin Kořan, Olcay, "Anadolu'da Prehistorik Dnem Savunma Duvarlarına Ynelik Bir Deęerlendirme", *Cumhuriyet niversitesi Sosyal Bilimler Dergisi*, 36/1 (2012), ss. 251-272.

## Ekler (Görseller)



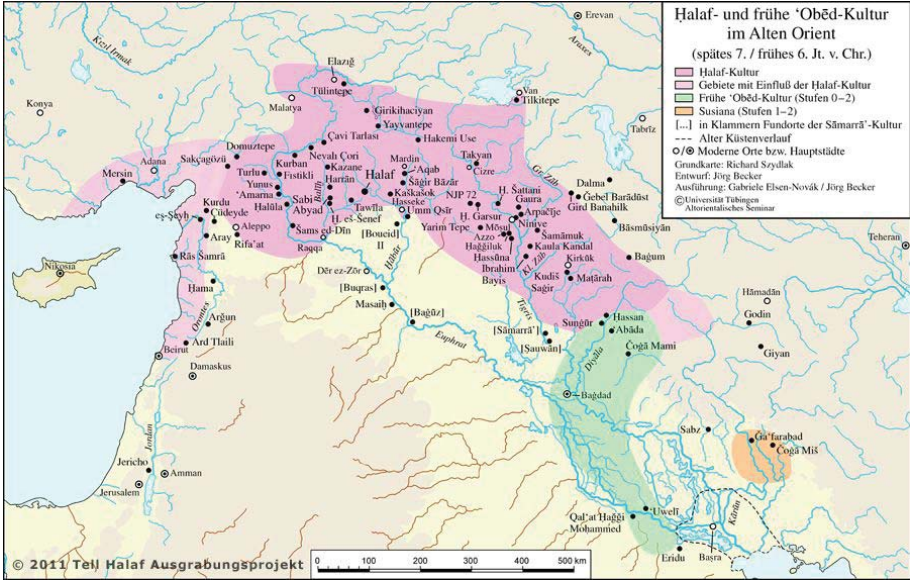
**Figür 1:** Anadolu'nun 3 önemli obsidyen bölgesi... 1- Doğu Anadolu kadar Ermenistan da zengin obsidyen yataklarına sahip. 2- Orta Anadolu'da özellikle Kapadokya'dan çıkarılan obsidyen, hem Göller Bölgesi'nde, hem Kilikya/Çukurova'da hem de Bereketli Hilal'in pek çok yerleşiminde yontma-taş alet üretiminde kullanılmıştır. 3- Diğerlerine nazaran daha zayıf olan Batı Anadolu obsidyen yatakları, Ege ve Marmara'da kurulan yerleşimlerin ihtiyacını karşılamıştır<sup>54</sup>.

54 Christine Chataigner - Jean-Louis Poidevin ve Nicholas O. Arnaud, "Anadolu Obsidyen Oluşuklarının Tarihöncesi Yakındoğu Topluluklarının Kullanımı"; çeviren: Dursun Bayrak, *Mavi Gezegen - Popüler Yerbilim Dergisi*, 3 (2000), s. 37.

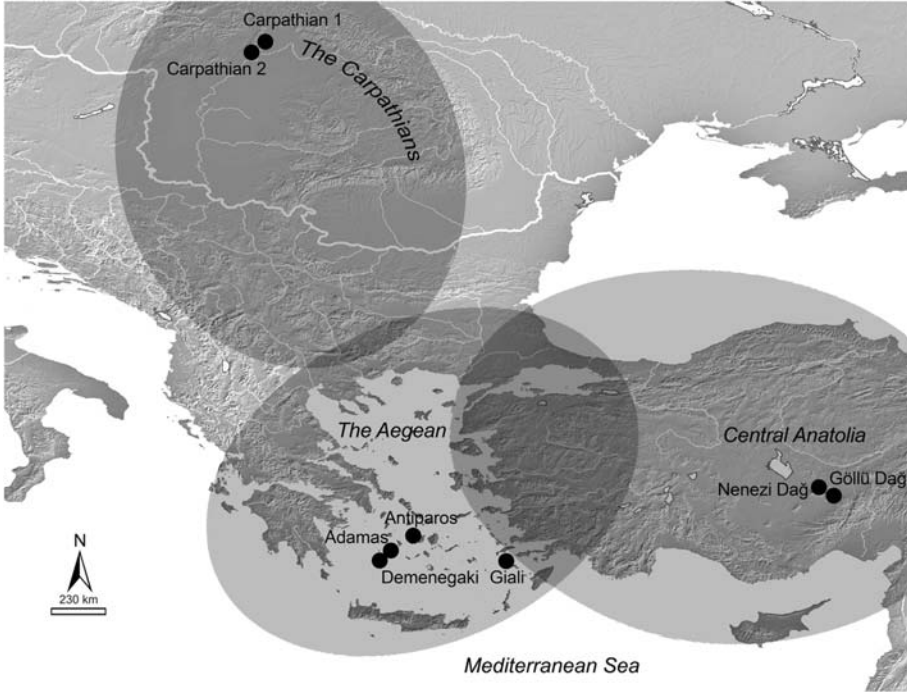


**Figür 2:** Orta (Göllü Dağ) ve Doğu Anadolu'da (Bingöl, Meydan Dağı vb.) çıkarılan obsidyen, MÖ. 7. bin yıl boyunca Yakın Doğu'nun en uzak noktalarına dek taşındı. Levant'ın en güneyindeki Nahal Lavan 109 yerleşiminde bile Anadolu obsidyeni saptanmıştır. Oysa Anadolu'daki obsidyen yatakları ile Nahal Lavan 109 arasındaki mesafe, kuş uçuşu 800 km.'dir. Güney Levant'ta en çok obsidyene sahip yerleşim Hagosherim'dir ve burada "Kuzey Mezopotamya'ya özgü dilgi" örneklerinin benzerleri keşfedilmiştir<sup>55</sup>. Demek ki Orta Anadolu, Kuzey Mezopotamya ve Güney Levant arasındaki bağlantı, hammadde akışına ek olarak, kültürel etkileşim ve teknoloji transferini de içermektedir.

55 Schechter, Heeli C. - Marder, Ofer - Barkai, Ran - Getzov Nimrod ve Gopher, Avi, "The obsidian assemblage from Neolithic Hagosherim, Israel: pressure technology and cultural influence", Ferran Borrell - Juan José Ibáñez ve Miquel Molist (Eds. ), *Stone Tools in Transition: From Hunter-Gatherers to Farming Societies in the Near East*, Universitat Autònoma de Barcelona Servei de Publicacions, Bellaterra 2013, s. 510.

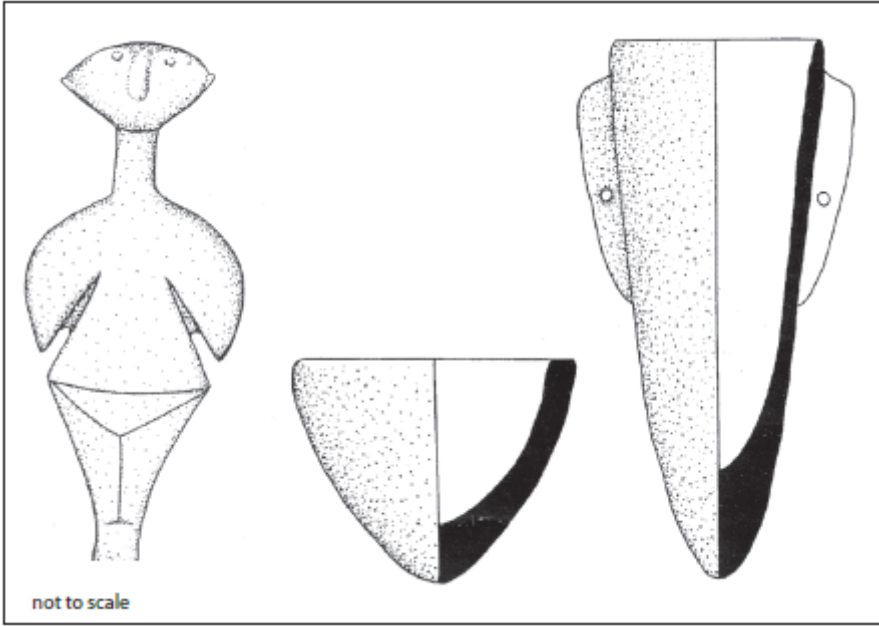


**Figür 3:** Halaf dünyası ve onunla bağlantılı maddi kültüre sahip komşuları. Haritanın en batısında gördüğümüz Mersin-Yumuktepe, Tell Kurdu (Hatay) ve Kuzeybatı Suriye'de Ras-Şamra (tarihi dönemlerdeki adıyla Ugarit), Halaf kültüründen etkilenmiş olmakla birlikte özgün karakteristikler de sergileyebilen yerleşimlerdir.<sup>56</sup>



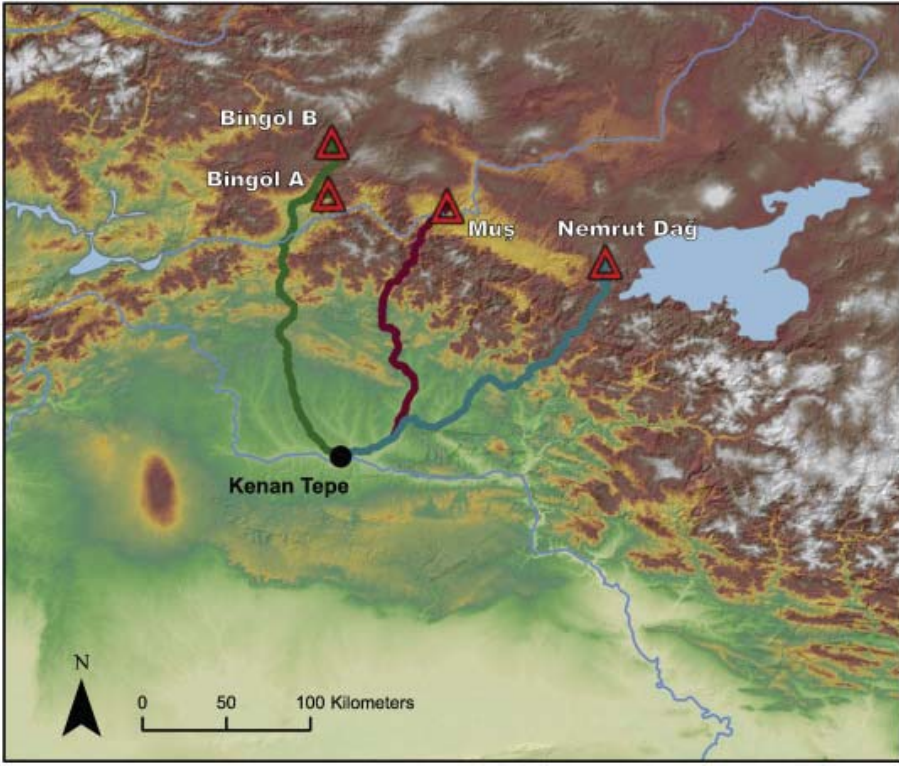
**Figür 4:** Ege Havzası'na obsidyen sağlayan 3 ada, Melos (Adamas ve Demenegaki ocakları), Antiparos ve Gyalı'dır. Özellikle Melos'ta çıkarılan volkanik cam Ege'nin bütün kıyılarına yayılmıştır. Orta Anadolu ise, Anadolu'nun dört yanına obsidyen ulaştıran ve çok çeşitli toplumlarla bağlantısı olan bir coğrafyadır. Batı Anadolu, iki obsidyen kaynağının ortasında konumlandığı için hem doğudan (kara yoluyla) hem de batıdan (deniz yoluyla) obsidyen getirebilmiştir. Zaten haritada da buranın bir keşişim bölgesi oluşturduğunu görebiliyoruz<sup>57</sup>.

57 Milic, agm., s. 286.



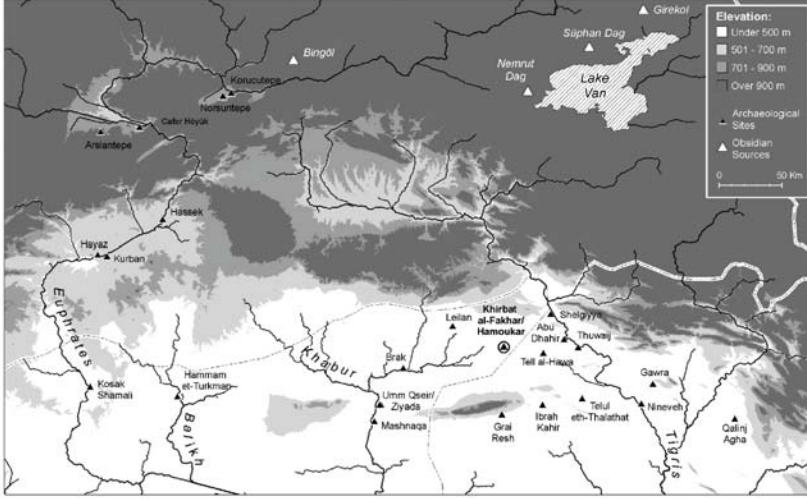
**Figür 5:** MÖ. 5. binyıl sonları – 4. binyıl bařlarında Batı Anadolu'da çokça üretilen, yüksek deęiřim deęerine sahip Kilya figürini, sivri tabanlı kâse ve kadeh örnekleri<sup>58</sup>.

58 Düring, *The Prehistory of Asia Minor*, s. 221; Düring, "Millennia in the Middle?", s. 807.



**Figür 6:** PXRF analizleri sayesinde Kenan Tepe’de (Bismil-Diyarbakır) işlenen obsidyen çekirdeklerinin 3 farklı kaynaktan geldiğini biliyoruz. Bunların ikisinin yeri de tespit edilebilmiş: Bingöl ve Nemrut Dağı. 3. kaynağın neresi olduğu konusunda ancak tahmin yürütülebiliyor. Bu kaynağın Muş olması kuvvetle muhtemel. Haritada, obsidyenin Kenan Tepe’ye hangi yolları takip ederek geldiğini görüyorsunuz<sup>59</sup>.

59 Campbell ve Healey, *agm.*, s. 386.



**Figür 7:** Geç Kalkolitik dönemde (MÖ. 4. binyıl) başlıca Kuzey Mezopotamya yerleşimleri ve obsidyenin çıkış yeri olan Doğu Anadolu bölgeleri. Kuzeydoğu Suriye'nin ön-kent özellikleri sergileyen iki önemli yerleşimi Brak ile Hamukar'dır (Khirbat el-Fakhar). Bu iki yerleşimde işlenen obsidyen çekirdeklerinin en az % 90'ı Bingöl'den, % 5 kadarı Van Gölü'nün kuzeyinde konumlanan Meydan Dağı'ndan gelmiştir. İki obsidyen kaynağının Brak ve Hamukar'a uzaklıkları kuş uçuşu 300-350 km.'dir<sup>60</sup>.

60 Al-Quntar ve diğ., agm., s. 152.