

# Çine-Tepecik Höyüğü: Batı Anadolu'nun Kültürel Dinamiklerine Katkısı ve Etkileşimler

Sevinç Günel\*

## Giriş

Ege Denizi'nin kara ve adalar üzerindeki rolü, yerleşik yaşamla birlikte toplumların sosyal yaşamı, bölgeler arası iletişimi ve buna dayalı kültürel etkileşimlerinde önemli bir faktördür. Ege coğrafyasının dağlık bir arazi yapısına rağmen, denizde ve karada olmak üzere doğal yollarıyla bölgeler arası ulaşımda uygun şartları barındırması, tarih öncesi dönemlerden itibaren toplumların yaşamlarında ve aynı zamanda kültürel gelişimlerinde belirleyici olmuştur. Batı Anadolu'da iletişimi sağlayan doğal uzantılar arasında Büyük Menderes (Meander) ve yan kolları, her dönem güncelliğini koruyan doğal yolları oluşturmaktadır. Çine-Tepecik, Büyük Menderes'in güneyinde Çine Ovası'ndaki konumuyla, Kalkolitik Dönemden Tunç Çağları sonuna değin uzanan bir höyüktür (Res. 1).<sup>1</sup> Höyükte yerleşime ait en erken kalıntıları, Ege kronolojisinde Geç Neolitik kültürle paralel olan Kalkolitik Dönem (IV) vermektedir. Bu dönemi, Erken Tunç Çağı'na tarihlenen yerleşim ve mezarların tespit edildiği kültür tabakası (III) takip etmektedir. Öte yandan yerleşim boyutlarının belirgin olarak genişlediği Orta ve Geç Tunç Çağı kültür tabakaları

\* Prof. Dr., Hacettepe Üniversitesi, Edebiyat Fakültesi, Arkeoloji Bölümü, Ankara/TÜRKİYE, sgunel@hacettepe.edu.tr ORCID: 0000-0001-9455-5135

1 Bkz. Sevinç Günel, S. "Batı Anadolu Bölgesi Tarihöncesi Dönemlerine Yeni Katkılar", Türk Tarih Kurumu, *Belleten* 67, 2004, s. 8-12; Sevinç Günel, "Mycenaean cultural impact on the Çine (Marsyas) plain, southwest Anatolia: the evidence from Çine-Tepecik", *Anatolian Studies*, 60, 2010, s. 25-49; Sevinç Günel, "New Contributions regarding Prehistoric Cultures in Meander Region: Çine-Tepecik", ed. B. Horejs- M. Mehofer, *Western Anatolia before Troy. Proto-Urbanisation in the 4th millennium BC?*, Wien, 2014, s. 83-103; Sevinç Günel, "The Prehistoric Culture in Çine-Tepecik and Its Contribution to the Archaeology of the Region", ed. S. Dietz, F. Mavridis, Z. Tankosić, T. Takaoglu, *Communities in Transition: The Circum-Aegean Area During the 5th and 4th Millennia BC*, Oxbow Books, 2018, s. 538-547; Sevinç Günel, "Batı Anadolu-Ege İlişkilerinin Çine-Tepecik Merkezine Yansımaları", *Anadolu, Kültürlerin Bağlantısı. Başlangıcından Roma Dönemi Sonuna Kadar Eski Yakın Doğuda Ticaret ve Bölgelerarası İlişkiler / Connecting Cultures. Trade and Interconnections in the Ancient Near East from the Beginning until the End of the Roman Period*, ed. V. Şahoğlu, M. Şevketoğlu ve Y. H. Erbil, Ankara, 2019, s.187-204; Sevinç Günel, "Karia Bölgesi'nin Kentleşme Sürecinde Çine-Tepecik Höyüğü/The Process of Urbanization in Caria in Light of Çine-Tepecik Mound", ed. O. C. Henry- A. Belgin-Henry, *Karia'lılar Denizcilerden Kent Kurucularına / The Carians from Seafarers to City Builders*, Yapı Kredi Yayınları, İstanbul, 2020, s. 28-41.

(II 1-2), bulunduğu coğrafyanın en erken kentleşme sürecini yansıtan mimari ve buluntuları ortaya koymuştur. Kültür tabakalarının kronolojik ayrımında, höyüğün yüzeyinde kısmen tespit edilen geç dönem arkeolojik kanıtlar ise, Karia Geometrik Dönemin varlığına ışık tutmaktadır. Helenistik-Roma Dönemlerinde ise, höyüğün mezarlık alanı olarak kullanıldığı anlaşılmaktadır (Res. 2). Çine-Tepecik'in bu kültürel ve kronolojik gelişiminde, bulunduğu coğrafyanın bereketli topraklara sahip olması ve iletişim yolları üzerindeki konumu başta olmak üzere çevre faktörleri önemli bir rol oynamıştır. Özellikle iklim şartları, bitki örtüsü ve faunası, en erken yerleşim süreciyle birlikte, Tepecik'te yaşayan toplumların sosyo-kültürel yaşamını şekillendirmiş ve bölgenin kültür tarihinde etkin olmuştur.

### **Çine-Tepecik'in Kültürel Gelişimi ve Bölgeler Arası İlişkiler**

Höyükte en erken Kalkolitik Dönem'e tarihlenen kültür tabakası (IV), bulunduğu coğrafyanın koşullarına göre belirlenmiş bir sosyal yaşamı ortaya koymuştur. Çine Çayı gibi önemli bir doğal uzantıyı veren bereketli topraklara sahip bu bölgede, tarım ve hayvan kaynaklarına odaklanan bir yerleşim görülmektedir. Bu kültür tabakasında tarım ürünlerinin depolandığı silolar, öğütme taşları ve çömlekler, günlük yaşamdaki öncelikler arasındadır.<sup>2</sup> Tarımın yanında hayvan kaynaklarının son derece önemli olduğunu, yerleşimde yoğun ele geçen başta sığır, koyun ve keçi olmak üzere farklı geyik türlerinin de yer aldığı kemiklerle anlamak mümkündür. Hayvan kemiklerinin türlerine göre dağılımı ise, toplumların beslenme geleneklerindeki önceliklerin anlaşılmasını sağlamış ve aynı zamanda bu coğrafyanın faunasını da ışık tutmuştur. Toplumların tarım ve hayvan odaklı yaşam biçimlerinde kullandıkları aletler ise, teknolojik gelişmelere yönelik uğraşlarını yansıtmıştır. Bu aletler arasında en yoğun ele geçen obsidiyen ve çakmak taşı gerek alet tipleri gerekse kullanım amaçları açısından zengin bir buluntu grubunu oluşturmaktadır. Hammadde kaynaklı aletler arasında orak dilgiler, dilgicikler ve ok uçları, dönemin yontma taş endüstrisinin alet tiplerini temsil etmektedir.<sup>3</sup> Öte yandan yerleşimde Ege ve Orta Anadolu kökenli

2 Günel, Sevinç, "Çine – Tepecik Höyüğü 2004 Yılı Kazıları", 27. *Kazı Sonuçları Toplantısı 1*, Kültür ve Turizm Bakanlığı Yayını, Ankara (2006), s. 20-21, çiz. 2, Res. 1.

3 Çine-Tepecik yontma taş endüstrisi çalışmalarını, Doç. Dr. Neyir Kolankaya- Bostancı ve Dr. Tristan Carter yürütmektedir. Laboratuvar ortamında kaynak yeri analiz çalışmaları, Dr. Tristan Carter tarafından EDXRF spektrometre incelemesi, Kanada- McMaster Üniversitesi XRF laboratuvarında gerçekleştirilmiştir. Tepecik yontma taş endüstrisine katkıları nedeniyle kendilerine teşekkür ediyorum. Bkz. Neyir Kolankaya- Bostancı, "Çine-Tepecik 2016 Yılı Yontma Taş Endüstrisi" 33. *Arkeometri Sonuçları Toplantısı 2*, Ankara, 2018, s. 145-160; Neyir Kolankaya-Bostancı, Tristan Carter, Ellie Weir, "Çine-Tepecik Höyük Obsidiyen Tedarik ve Takas Sistemi", *Hacettepe Üniversitesi Edebiyat Fakültesi Dergisi 37* (1), 2020, s. 83-95.

obsidiyenler, endüstriyel aktivitelerin yanında farklı bölgelerle olan en erken iletişimlerin varlığını göstermektedir. Bu ilişkilerin obsidiyen analizleri ışığında, Ege'de Melos, Antiparos ile Giali Adalarıyla; Orta Anadolu'da ise, Göllüdağ, Nenezi ve Acıgöl kaynaklarına dayandığı tespit edilmiştir.<sup>4</sup> Obsidiyen en erken yerleşik yaşamla birlikte toplumların alet teknolojisinde ve buna bağlı ekonomik kaynaklarında önemli bir yere sahip olup başlangıçta değiş-tokuş sistemine dayanan ticari ilişkilerde öne çıkan bir hammaddedir. Tepecik'te obsidiyen ve çakmak taşı dilgi ve dilgicikler, bitkilerin kesilmesi işlevinde ve yiyeceklerle ilgili tüketim işleminde kullanılabilen karakteristik tipleri yansıtmaktadır.<sup>5</sup> Aletler arasında saplı ve kanatlı ok uçları ise, Ege dünyasında Kiklad adlarından tanınan ok ucu tiplerini göstermiştir.<sup>6</sup> Çine-Tepecik'in batıda Ege adalarıyla, doğuda ise, Orta Anadolu ile etkin olan en erken bağlantıları, obsidiyen ihtiyacının karşılanmasına yönelik bölgeler arası bir ticaretin varlığını ortaya koymuştur. Bu dönemin seramik sanatında ise, günlük kullanıma ait kapların yanında zengin bir bezeme stiline uygulandığı kaplar üretilmiştir (Res. 4).<sup>7</sup> Kaplar üzerinde bezeme teknikleri ve motifler, Batı Anadolu ve Ege adalarıyla benzer bir geleneği yansıtmaktadır.<sup>8</sup>

4 Kolankaya-Bostancı, Carter ve Weir, *age.*, s. 85-86.

5 Kolankaya-Bostancı, Carter ve Weir, *age.*, s. 88, Şek. 4.

6 Kolankaya-Bostancı, Carter ve Weir, *age.*, s. 88, şek. 5.

7 Sevinç Günel, "Çine-Tepecik Höyüğü 2005 Yılı Kazıları", *28. Uluslararası Kazı, Araştırma ve Arkeometri Sonuçları Toplantısı*, Ankara 2007, s. 234-235, Res. 1-2; Günel, "New Contributions regarding Prehistoric Cultures in Meander Region: Çine-Tepecik", s. 89, Lev. 1-3, Lev. 5; Günel, "The Prehistoric Culture in Çine-Tepecik and Its Contribution to the Archaeology of the Region", s. 540-542, Res. 55.2-55.6.

8 Karş. Gülpınar: Turan Takaoğlu, "The Late Neolithic in the Eastern Aegean. Excavations at Gülpınar in the Troad", *Hesperia* 75, 2006, s. 298, 305, Res. 10/26; Beşik-Sivritepe: Winfred Lamb, "Schliemann's prehistoric sites in the Troad", *Præhistorische Zeitschrift* 23, 1932, s. 127, Res. 13/5; Utta Gabriel, "Die Keramik der roadischen Fundorte Kumtepe IA, Beşik-Sivritepe und Çıplak Köyü im Kontext ihrer überregionalen Vergleichsfunde" içinde: E. Pernicka, C. B. Rose, P. Jablonka, Troia 1987-2012: Grabungen und Forschungen I, *Studia Troica*, Monographien 5, 2014, s. 996-997, Lev. 5-6. 3-4; Kumtepe IA: Manfred Korfmann, "Troia-Ausgrabungen 1995", *Studia Troica* 6, 1996, s. 51, Res. 44/1; Jan-Krzysztof Bertram – Necmi Karul, "Anmerkungen zur Stratigraphie des Kumtepe. Die Ergebnisse der Grabungen in den Jahren 1994 und 1995", ed. E. Pernicka – C. B. Rose – P. Jablonka, Troia 1987-2012: Grabungen und Forschungen I, *Studia Troica*, Monographien 5, 2014, s. 1073, Res. 12; Malkayası Mağarası: Anneliese Peschlow-Bindokat, *Tarihöncesi İnsan Resimleri Latmos Dağları'ndaki Prehistorik Kaya Resimleri*, İstanbul 2006, 85, Res. 82/a-b; Samos-Tigani II-IV: Rainer C. S. Felsch, *Das Kastro Tigani, Die spätneolithische und chalkolithische Siedlung*, Philipp von Zabern / Mainz am Rhein 1988, s. 49, 56, 65, 68, 168-169, 185, 191, Lev. 19.5, 57.143, Lev. 27.1-2, 62.255, Lev. 38.4-5, 41.3, 68.367-368, 71.435-437; Kalymnos-Vathy III: Mario Benzi, "A Forgotten Island: Kalymnos in the Late Neolithic Period", ed. H. Erkanal, H. Hauptmann, V. Şahoğlu ve R. Tucel, *Proceedings of the International Symposium. The Aegean in the Neolithic, Chalcolithic and the Early Bronze Age*, Ankara 2008, s. 88, 92-93, Res. 20.

Seramiğin yanı sıra konik biçimli mermer kaplar, taş kap üretimiyle ilgili Ege dünyasıyla paralel bir kronoloji göstermiştir.<sup>9</sup> Höyükte erken toplumların ortaya koyduğu bu kültürel gelişim ve bölgeler arası en erken ticari faaliyetleri yansıtan bağlantılar, Erken Tunç Çağı'nda mimari gelenek ve buluntularıyla takip edilmektedir. Tepecik'te MÖ 3. Binyılı, yerleşim ve mezarlarıyla bir arada değerlendirildiğinde, sosyal organizasyona dayanan bir dönemi çok daha belirgin yansıtmıştır. Bu dönemin mimari geleneğinde, özel statüde olduğu öngörülen ve Ege dünyasının uzun ev mimarisini temsil eden bir yapının yanı sıra seramik ve mermer kaplar, figürünler ve metal endüstrisine ait eserler, Erken Tunç Çağı'nın materyal kültürünü yansıtmaktadır (Res. 3).<sup>10</sup> Bu kültür tabakasına tarihlenen pithos ve çömlek mezarlar ve mezarlarda ele geçen eşyalar ise, Batı Anadolu ölü gömme geleneğinden tanınan mezar tiplerini vermektedir (Res. 5.1-2).<sup>11</sup>

Çine-Tepecik'te MÖ 2. Binyılı, kültürel ve ticari faaliyetleri aktif olan ve kentleşme sürecini yansıtan bir dönemdir (Res. 3). Yerleşim alanının boyutları genişlemiş ve aynı zamanda savunma sistemine sahip, depo yapıları ve işliklerin de yer aldığı bir yerleşim modeli görülmüştür. MÖ 2. Binyılın kronolojik ayrımında, Orta Tunç Çağı, tasvir sanatının özellikle seramik ve pişmiş toprak modellere etkin bir biçimde uygulandığı eserleriyle dikkati çekmektedir. Bu kültür tabakasında (II 2), sanatçıların tasvir sanatına verdiği önceliği, ritona ait geyik başında görmek mümkündür. Baş, boyun ve kısmen korunmuş boynuzlarda bant bezemeden oluşan mikalı bir süslemenin tüm kaba uygulandığı anlaşılmaktadır. Böylece hayvan biçimli kap formu ve aynı zamanda mikanın parlak görünüm veren bezeme stiliyle, kaba çok daha görkemli bir görünüm kazandırılmıştır. Bu eserde, göz oyukları değerli bir taşla kakma olarak işlenmiş olmalıdır. Böylece farklı materyalin kullanımı da tasvir sanatında bu ritonu ayrıcalık kılmıştır. Bu döneme ait tasvir sanatının diğer bir eseri, antropomorfik pithosdur (Res. 6).<sup>12</sup> Pithos üzerinde, boyun kısmında

9 Günel, "New Contributions regarding Prehistoric Cultures in Meander Region: Çine-Tepecik", s. 93, Lev. 11; Günel, "The Prehistoric Culture in Çine-Tepecik and Its Contribution to the Archaeology of the Region", s. 542, 544, Res. 55.8.

10 Sevinç Günel, "Çine-Tepecik Höyük 2006 Yılı Kazıları", 29. *Kazı Sonuçları Toplantısı 1*, Ankara, 2008, s. 74, Res. 4-5; Sevinç Günel, "Çine-Tepecik 2011 Yılı Kazıları", 34. *Uluslararası Kazı, Araştırma ve Arkeometri Sonuçları Toplantısı*, Ankara, 2013, s. 380-382, Res. 5-8; Günel, "Karia Bölgesi'nin Kentleşme Sürecinde Çine-Tepecik Höyüğü/The Process of Urbanization in Caria in Light of Çine-Tepecik Mound", s. 31-32, Res. 4.

11 Sevinç Günel, "Çine-Tepecik 2012 Yılı Kazıları", 35. *Uluslararası Kazı, Araştırma ve Arkeometri Sonuçları Toplantısı*, Ankara, 2014, s. 114-116, Res. 6-7.

12 Sevinç Günel, "Die Beziehungen der ägäisch-westanatolischen Kulturen im 2. Jt.v. Chr.", *Anatolian Metal VIII*, Eliten-Handwerk-Prestigeüter, ed. Ü. Yalçın, Bochum, 2018, s. 213, Res. 16.1-2.

yüz işlenişi, kulağında küpesi işlenmiştir. Gövdesinde ise, kol ve ellerin ve hatta bilekte yine takısıyla gösterilmektedir. Sanatçı, tüm detayları vererek, bir kadın tasvirini pitthos üzerinde uyarlamaya çalışmıştır. Batı Anadolu Orta Tunç Çağı'na tarihlenen antropomorfik kaplarda, sadece yüz işlenişin uygulandığı örnekler tanınmaktadır.<sup>13</sup> Orta Tunç Çağı'nın diğer tasvir sanatı pişmiş toprak modelidir.<sup>14</sup> Model, şematik boğa idollarıyla taçlandırılmıştır. Boğa boynuzların belirgin işlenmesi ve idollerin düzeninde derinlik anlayışının vurgulanmasıyla, olası bir yapı cephesi ifade edilmeye çalışılmıştır ve bu anlamda Orta Tunç Çağı yerleşmesi için özgün bir eserdir. Pişmiş toprak kült eşyası, toplumların din anlayışında öne çıkan boğa kültünün tasvir sanatına bir yansımasıdır. Tepecik modeli, form ve işleniş açısından Kıbrıs'tan tanınan pişmiş toprak modellerle benzer bir tasvir anlayışını göstermektedir.<sup>15</sup> Tepecik'te toplumların din anlayışına ışık tutan diğer bir kült eşyası, pişmiş toprak boynuzlardır. Boğa boynuzları olarak şekillendirilmiş iki farklı tipte *in situ* pişmiş toprak model, sert bir taban oluşturan ocağı sınırlayan bir konumda ele geçmiştir (Res. 7). 'Kutsal ocak' tanımı, Ön Aasya'da bilinen boynuz modelleri ve aynı zamanda filolojik belgelerde geçen ritüellere yönelik bilgiler ışığında değerlendirildiğinde, dinsel anlamını daha anlaşılır kılmaktadır.<sup>16</sup> Ege dünyasında, pişmiş toprak ve taştan boynuz modeller, adak eşyası olarak, mühürlerde dini bir sembol ya da yapı tasvirlerinde mimari bir eleman olarak, Orta ve Geç Minos dönemlerinde görülmektedir.<sup>17</sup> Farklı coğrafi bölgelerden

- 13 Sevinç Günel, Vorbericht über die mittel- und spätbronzezeitliche Keramik vom Liman Tepe, *Istanbuler Mitteilungen* 49, 1999, s. 53-54, Res. 15, Lev. 12: 4-6.
- 14 Sevinç Günel, Ein Terrakotta-Modell aus Çine-Tepecik, *Istanbuler Mitteilungen* 61, 2011, s. 7-20.
- 15 Karş. Porphyrios Dikaios, "The Excavations at Vounous-Bellapais in Cyprus", 1931-2, *Archaeologia* 88, 1938, s. 1-168; M. C. Louloupis, "The Position of the Bull in the Prehistoric Religions of Crete and Cyprus" *ACTS of the International Archaeological Symposium 'The Relations Between Cyprus and Crete, ca 2000-500 BC*, Nicosia, 1979; P. Åstrom, A Cypriot Cult Scene, *Journal of Prehistoric Religion*, II, 1988, s. 5-11; Vassos Karageorghis, *The Coroplastic Art of Ancient Cyprus I. Chalcolithic-Late Cypriote I*, Nicosia, 1991; Edgar Peltenburg, "Constructing Authority: The Vounous Enclosure Model", *Opuscula Atheniensia* 20:10, 1994, s. 157-162.
- 16 Bkz. Hans Henning von der Osten *The Alishar Hüyük I*, Chicago, 1937, s. 270, Res. 261; Seton Lloyd ve James Mellaart, "An Early Bronze Age Shrine at Beycesultan", *Anatolian Studies*, 7, 1957, s. 29, Lev. Ia; Steven Diamant ve Jeremy Rutter, "Horned Objects in Anatolia and the Near East and Possible Connexions with the Minoan Horns of Consecration", *Anatolian Studies*, 19, 1969, s. 148-154 Res. 1-2, Res. 4-7; Ilknur Taş, "Hititçe Çivi Yazılı Belgelere Göre Ocak Kültü ve Ocağın Kutsallığı Üzerine Bazı Gözlemler", ed. E. F. Acar, R. Aslan, U. Deniz, M. F. Yavuz ve R. Körpe, *KUBABA*, 18, 2011, s. 8-15.
- 17 Bkz. Nanno Marinatos, *Minoan Religion, Ritual, Image, and Symbol*, University of South Carolina Press, 1993, s. 5, 60, 119, 121, 154, 161, 208, 224-225, Res. 3, 51, 85, 87, 133, 146, 186, 214, 228; Gerhard Hiesel ve Hartmut Matthäus, "Die minoischen Paläste. Ausstattung und Inventar",

tanınan boynuz modellerinin yayılım alanında, Tepecik boynuz modelleri, kültle ilişkili bir uygulamaya işaret eden kült eşyaları olarak yerini almakta ve bölgenin din anlayışına katkı sağlamaktadır. Çine-Tepecik'te tasvir sanatına yönelik bu eserler, toplumların sosyal yaşamlarına ait geleneklere ve bölgelerarası ikonografik birlikteliğe ışık tutmaktadır.

MÖ 2. Binin ikinci yarısına tarihlendirilen yerleşme (II 1), höyüğün topografyasına uygun bir doğrultuda uzanan ve belli aralıklarla yerleştirilmiş kule yapılarıyla destekli bir savunma sistemini göstermiştir (Res. 3). Geç Tunç Çağında, surla çevrili yerleşim, dikdörtgen planlı yapılar ve mimariyle bağlantılı buluntular, kuzey-güney doğrultusunda genişleyen bir yerleşim planı ortaya koymuştur.<sup>18</sup> Bu yerleşim modelinde, toplumların sosyal yaşamında endüstriyel faaliyetleri etkin olan, pithoslarda ürünlerin muhafaza edildiği depolar ve ayrıca dokuma endüstrisi ve metal endüstrisine ait eserler, aktif bir ekonomi ve ticaret sisteminin işlediğine ışık tutmaktadır.<sup>19</sup> Yerleşmede, bölgeler arası ilişkilerin resmi boyutta yürütüldüğüne ilişkin kanıtları, Resmi Depo yapısında ele geçen Hitit İmparatorluk Dönemi'ne tarihlenen Luwi hiyeroglifli mühür baskıları desteklemektedir. Hitit mühür baskıları, her şeyden önce arkeolojik ve filolojik anlamda bulunduğu bölge için önemli bir kaynak özelliğini taşımaktadır (Res. 8-9).<sup>20</sup> Bu mühür baskılarından biri, yuvarlak baskı yüzeyine sahiptir. Mühür baskısında, hiyeroglif işaretin yer aldığı orta alan, daire şeklinde kabartma ile sınırlanmıştır. Mühür üzerinde yer alan kitabede, S. Herbordt tarafından iki şahıs ismi önerilmiş ve kitabe, “[*Tark*]asnaya ve *Pi-su+ra/i-li*”, ya da “[*Tark*]asnapiya ve *Su+ra/i-li*”, olarak okunmuştur.<sup>21</sup> Mühürde “*tarkasna*” adı, Batı Anadolu'nun tarihi coğrafyasında Arzawa/Mira topraklarının kralı

*Im Labyrinth des Minos. Kreta- die erste europäische Hochkultur*, Biering & Brinkmann, 2000, 81, Res. 74; Athanasia Kanta, “Kreta nach den großen Palästen. Die Minoer und die mykenische Welt”, *Im Labyrinth des Minos. Kreta- die erste europäische Hochkultur*, Biering & Brinkmann, 2000, s. 105-120, Res. 108 91; Nanno Marinatos, “Die minoische Religion”, *Im Labyrinth des Minos. Kreta- die erste europäische Hochkultur*, Biering & Brinkmann, 2000, s. 151, 159, Res. 126, 137-138.

18 Sevinç Günel, “Menderes Bölgesinde MÖ 2. Binyıl Kenti: Çine-Tepecik”, *Colloquium Anatolicum XI*, 2012, s. 57-59, Res. 6-12; Günel, “Karia Bölgesi'nin Kentleşme Sürecinde Çine-Tepecik Höyüğü/The Process of Urbanization in Caria in Light of Çine-Tepecik Mound”, s. 35-39.

19 Günel, “Menderes Bölgesinde MÖ 2. Binyıl Kenti: Çine-Tepecik”, s. 56-64, Res. 2-12.

20 Günel, *age.*, s. 58, Res. 8; içinde Suzanne Herbordt: Sevinç Günel- Suzanne Herbord, “Ein hethitischer Siegelabdruck aus Çine-Tepecik”, *Archäologischer Anzeiger* 1, 2010, s. 5-6, Res. 4-6; Sevinç Günel- Suzanne Herbordt, “Mykenische Kraterfragmente mit figürlichen Darstellungen und ein Siegelabdruck eines hethitischen Prinzen aus der spätbronzezeitlichen Siedlung von Çine-Tepecik”, *Archäologischer Anzeiger*, 1, 2014, s. 8-11, Res. 8-10.

21 içinde Suzanne Herbordt: Günel - Herbordt, “Ein hethitischer Siegelabdruck aus Çine-Tepecik”, s. 5-6, Res. 4-6.

'Tarkasnawa' ile bağlantının kurulmasında önemli bir filolojik kaynaktır. Resmi Depo yapısında ele geçen diğer mühür baskısı ise, yuvarlak baskı yüzeyine sahip olup baskı yüzeyi belirgin bir kabartma ile sınırlanmıştır. Mühür üzerinde, ortada bir figür işlenmiştir. Figürün her iki yanında kitabe yer almaktadır.<sup>22</sup> Yay taşıyan figür, kısa etekli ve yuvarlak bir başlığa sahiptir. Alın hizasında ya boynuz ya da bir düğüm (?) işlenmiştir. Sağ omzunda bir yay taşımaktadır. Figür yayı sağ eliyle de kavramıştır. Sol eli ise, 'tapınma jesti' durumundadır. Hitit sanatında figürlerin yüz detayından çok iyi bilinen belirgin bir burun detayı ve bacaklarda dizlerin belirgin işlenmesi dikkat çekmektedir. Mühür yüzeyinde yay taşıyan figür, tasvir tarzı açısından İmparatorluk Dönemi'ni yansıtmaktadır. Figürün sağında yer alan kitabede, mühür sahibinin unvanı 'Prens' yazılıdır. Bu unvan, yazılı metinlerde DUMULUGAL olarak tanımlanmış ve yay taşıyan figürün arkasında yer alan kitabe ise, S. Herbordt tarafından "tâ-mi-pi-ya, prens" olarak okunmuştur. Mühür baskısının arka yüzü, deri ile sağlamlaştırılmış olmalıdır.<sup>23</sup> Her iki mühür baskısı, Menderes bölgesinin tarihi coğrafyası ve aynı zamanda Hititlerin Batı Anadolu üzerindeki etkisi ya da varlığına ışık tutacak arkeolojik ve filolojik verilerdir.<sup>24</sup> Batı Anadolu'da MÖ 2. Binyılın ikinci yarısı, bir taraftan Anadolu-Ege ilişkileri diğer taraftan ise, Hititlerin Batı Anadolu tarihi coğrafyasındaki konumunun ve etkinliğinin tartışıldığı bir dönemdir. Bu anlamda Resmi Depo yapısında pithos parçalarıyla bir arada ele geçen ve pithos ağızlarının mühürlenerek kapatıldığını gösteren mühür baskıları, sadece Çine-Tepecik merkezi için değil Batı Anadolu Bölgesi için önemli bir tarihi kaynaktır.

Yerleşmenin en yoğun buluntu grubunu, seramik oluşturmaktadır. Geç Tunç Çağı'nın yerel seramik geleneğine sahip kaplar, Batı Anadolu'da görülen malzeme-tekni ve form özellikleri vermekte ve zengin bir repertuar oluşturmaktadır (Res. 10-12).<sup>25</sup> Yerli seramiğin yanı sıra, üzengi kulplu kaplar, amphoralar, kylix ve

22 içinde Suzanne Herbordt: Günel- Herbordt, "Mykenische Kraterfragmente mit figürlichen Darstellungen und ein Siegelabdruck eines hethitischen Prinzen aus der spätbronzezeitlichen Siedlung von Çine-Tepecik", s. 8-9.

23 age. s. 9-10.

24 Piotr Taracha, "Approaches to Mycenaean-Hittite Interconnections in the Late Bronze Age", ed. L. N. Spanò – M. Węcowski, *Change, Continuity, and Connectivity. North-Eastern Mediterranean at the turn of the Bronze Age and in the early Iron Age*, Wiesbaden, 2018, s. 11-12.

25 Günel, "Mycenaean cultural impact on the Çine (Marsyas) plain, southwest Anatolia: the evidence from Çine-Tepecik", s. 28, Res. 6; Sevinç Günel, "Ein Zentrum mit interregionalen Beziehungen in Westanatolien in der Bronzezeit: Çine-Tepecik/Bronz Çağında Batı Anadolu'da Bölgelerarası Bağlantıları Gösteren Bir Merkez: Çine-Tepecik", ed. Ü. Yalçın - H. D. Bienert, *Anatolien-Brücke der Kulturen. Aktuelle Forschungen und Perspektiven in den deutsch-türkischen Altertumswissenschaften*, Bonn,



kraterler, form ve bezeme stili açısından Miken kap geleneğinin tek renkli ve boya bezeli örneklerini vermektedir (Res. 12). Tepecik'te savunma sistemiyle bağlantılı bir depoda ele geçen üzengi kulplu kaplar, ithal ve yerli üretim olmak üzere bir arada bulunmuştur.<sup>26</sup> Üzengi kulplu kaplar, Geç Hellas Dönemi'nde, uzun bir kullanım sürecine sahip olup Ege, Batı Anadolu ve Doğu Akdeniz'e uzanan geniş coğrafyadaki ticaret ağında, farklı motifleriyle en yaygın görülen ve sıvı ihtiva eden kaplardır. Miken kapları ve kaplar üzerine uygulanan motifler, Yunanistan'da Argolis, Attika ve Euboea bölgelerinde, Kiklad adalarında, Rhodos ve Kos gibi Geç Hellas kültürünün yaşandığı Ege dünyasının seramik gelişimiyle benzerdir.<sup>27</sup> Miken kap tipleri arasında figürlü kraterler, Tepecik'in Ege ve Doğu Akdeniz bölgeleriyle kültürel ve ticari bağlantılarına ışık tutmaktadır.<sup>28</sup> Figürlü kraterlere ait örneklerde, elinde silahını fırlatmak üzere ,kirpi' miğferli bir savaşı, diğer kraterlerde ise, av sahnesi ya da kuş ve balıkların friz halinde işlendiği konular görülmektedir. Benzer temaların işlendiği figürlü kaplar, Ege ve Doğu Akdeniz'e uzanan coğrafyada MÖ 1350-1200/1190 tarihleri arasında bir kronoloji vermektedir.<sup>29</sup> Kaplar üzerinde, friz halinde işlenmiş hareket anındaki kuşlar, farklı stilde olmak üzere Ege ve Doğu Akdeniz bölgelerini kapsayan coğrafyada takip edilmektedir.<sup>30</sup> Tepecik Miken boya bezeli kaplarında uygulanan figürlü örnekler,

2015, s. 207-209, Res. 4-5, 7, 9; Günel, "Karia Bölgesi'nin Kentleşme Sürecinde Çine-Tepecik Höyüğü/The Process of Urbanization in Caria in Light of Çine-Tepecik Mound", s. 35, Res. 9

26 Günel, "Mycenaean cultural impact on the Çine (Marsyas) plain, southwest Anatolia: the evidence from Çine-Tepecik", s. 32-35, Res. 8-10; Günel, "Ein Zentrum mit interregionalen Beziehungen in Westanatolien in der Bronzezeit: Çine-Tepecik/Bronz Çağında Batı Anadolu'da Bölgeler arası Bağlantıları Gösteren Bir Merkez: Çine-Tepecik", s. 207, Res. 5.

27 Günel, Sevinç, "Çine – Tepecik Höyüğü 2004 Yılı Kazıları", s. 22, Res. 3; Günel, "Mycenaean cultural impact on the Çine (Marsyas) plain, southwest Anatolia: the evidence from Çine-Tepecik", s. 33-39, Tab. 1: 5, 8.

28 içinde Sevinç Günel: Günel-Herboldt, "Mykenische Kraterfragmente mit figürlichen Darstellungen und ein Siegelabdruck eines hethitischen Prinzen aus der spätbronzezeitlichen Siedlung von Çine-Tepecik", s. 4-8, Res. 3-7

29 Sevinç Günel, "Çine-Tepecik Yerleşmesine Ait Figürlü Miken Seramiği", ed. E. Kozal, M. Akar, Y. Heffron, Ç. Çilingiroğlu, T. E. Şerifoğlu, C. Çakırlar, S. Ünlüsoy, E. Jean, *Questions, Approaches, and Dialogues in Eastern Mediterranean Archaeology, Studies in Honor of Marie-Henriette and Charles Gates*, Ugarit-Verlag, Münster, 2017, s. 439-455.

30 F. Dakoronia, "Mycenaean pictorial style at Kynos, East Lokris", ed. E. Rystedt - B. Wells, *Pictorial Pursuits. Figurative Painting on Mycenaean and Geometric Pottery*, Stockholm (2006), s. 24-28, Res. 1, 8; Blegen, Carl W. - Rawson, Marion - Taylour, Lord William - Donovan, William P., *The Palace of Nestor at Pylos in Western Messenia III*, Princeton 1973, s. 226, Res. 289; Mountjoy, Penelope A., *Regional Mycenaean Decorated Pottery*, Rahden, 1999, s. 355, Res. 122:128; Vermeule, Emily - Karageorghis, Vassos, *Mycenaean Pictorial Vase Painting*, London 1982, 50, 203-204, V. 60.



Miken seramik gelişiminde Geç Hellas III B2-C-erken ve orta evrelerinin süsleme anlayışıyla benzerlik göstermektedir.<sup>31</sup>

### Değerlendirme

Çine-Tepecik, en Erken Kalkolitik Döneme tarihlenen yerleşim sürecinden itibaren uzun bir kronolojik gelişimi Tunç Çağları sonuna değin gösteren bir höyüktür. Tepecik'te yaşayan toplumların günlük yaşamlarına ve uğraşlarına ışık tutan kanıtlar ve buna bağlı ekonomik kaynakları, bölgenin bitki örtüsü ve faunasıyla şekillenen bir sosyo-kültürel yaşamı yansıtmıştır. Her dönemde, toplumların geleneklerine özgü yerel kültürel yapısını, seramik sanatında, geliştirdikleri alet teknolojisinde ve din anlayışına ışık tutan kült eşyalarında takip etmek mümkündür. Aynı zamanda hammaddeye yönelik ihtiyacı da Orta Anadolu ve Ege adalarından karşılayan Tepecik, ticari ilişkilerini aktif olarak sürdürmüştür. Tepecik'in kültür tarihi, MÖ 2. Binyılında güçlü bir savunma sistemine sahip, Orta Anadolu, Ege ve Doğu Akdeniz dünyasıyla bağlantıları etkin olan bir yerleşim modeliyle gelişimini devam ettirmiştir. Tepecik Batı Anadolu tarihi coğrafyasında, Arzawa/Mira ülkesinin güneyinde yer alan bir merkezdir. Bu coğrafyada Büyük Menderes ve Çine Ovası'nın oluşturduğu doğal uzantılar bölgeler arası iletişimde tüm olanakları sağlamıştır. Bu bağlantıları, Kalkolitik Dönemden Geç Tunç Çağı sonuna değin kültürel ve ticari faaliyetlerini, arkeolojik ve filolojik veriler göstermektedir. Çine-Tepecik, bulunduğu coğrafyanın kültürel gelişiminde yerel gelenekleri öne çıkaran ve aynı zamanda çevre kültürlerle etkileşimi aktif olan merkez olarak yerini almıştır.

31 Rodos-Ialysos: Mario Benzi, *Rodi e la Civiltà Micenea*, Incunabula Graeca 94. Roma 1992, s. 107, Kos-Seraglio: J. H. Crouwel, "Late Mycenaean Pictorial Pottery a Brief Review", ed. E. Rystedt – B. Wells, *Pictorial Pursuits. Figurative painting on Mycenaean and Geometric Pottery*, Stockholm, (2006), s. 21, Res. 17; Mountjoy, *Regional Mycenaean Decorated Pottery*, s. 1106, Res. 452:101; Argolis-Midea: K. Demakopoulou, "Mycenaean Pictorial Pottery from Midea", ed. E. Rystedt - B. Wells, *Pictorial Pursuits. Figurative painting on Mycenaean and Geometric Pottery*, Stockholm (2006), s. 41, Res. 26; Linda Gail Meiberg, *Figural Motifs on Philistine Pottery and their Connections to the Aegean World, Cyprus and Coastal Anatolia*, Ph. D. Dissertation, University of Pennsylvania, 2011; Linda Gail Meiberg, "Decorative Motifs on Philistine Pottery and their Connections to Crete", ed. I. Shai, J. R. Chadwick, L. Hitchcock, A. Dagan, C. McKinny ve J. Uziel, *Ägypten und altes Testament 90, Tell it in Gath Studies in the History and Archaeology of Israel*, Münster 2018, s. 323-335.

**Teşekkür**

Çine-Tepecik Höyüğü, Kültür ve Turizm Bakanlığı'nın izinleriyle, Hacettepe Üniversitesi adına gerçekleştirilmektedir. Kazılar, Kültür ve Turizm Bakanlığı, Kültür Varlıkları ve Müzeler Genel Müdürlüğü, Hacettepe Üniversitesi, Bilimsel Araştırma Projeleri Koordinasyon Birimi, Türk Tarih Kurumu Başkanlığı tarafından desteklenmektedir. Kazılara, Kaltun Madencilik A.Ş. ve Aydın Büyükşehir Belediye Başkanlığı katkı sağlamaktadır. İlgili tüm kurumlara teşekkür ederiz.

### **Kaynaklar**

- Åstrom, P., A Cypriot Cult Scene, *Journal of Prehistoric Religion*, II (1988), s. 5-11.
- Benzi, Mario, *Rodi e la Civiltà Micenea*, Incunabula Graeca 94. Roma 1992.
- Benzi, Mario, "A Forgotten Island: Kalymnos in the Late Neolithic Period", ed. H. Erkanal, H. Hauptmann, V. Şahoğlu ve R. Tucel, *Proceedings of the International Symposium. The Aegean in the Neolithic, Chalcolithic and the Early Bronze Age*, Ankara (2008), s. 85-108.
- Bertram, Jan-Krzysztof - Karul, Necmi, "Anmerkungen zur Stratigraphie des Kumtepe. Die Ergebnisse der Grabungen in den Jahren 1994 und 1995", ed. E. Pernicka - C. B. Rose - P. Jablonka, Troia 1987-2012: Grabungen und Forschungen I, *Studia Troica*, Monographien 5 (2014), s.1058-1084.
- Blegen, Carl. W. - Rawson, Marion - Taylour, Lord William - Donovan, William P., *The Palace of Nestor at Pylos in Western Messenia III*, Princeton 1973.
- Crouwel, J. H., "Late Mycenaean Pictorial Pottery a Brief Review", ed. E. Rystedt - B. Wells, *Pictorial Pursuits. Figurative painting on Mycenaean and Geometric Pottery*, Stockholm, (2006), s. 15-22.
- Dakoronia, E., "Mycenaean pictorial style at Kynos, East Lokris", ed. E. Rystedt - B. Wells, *Pictorial Pursuits. Figurative Painting on Mycenaean and Geometric Pottery*, Stockholm (2006), s. 23-29.
- Demakopoulou, K., "Mycenaean Pictorial Pottery from Midea", ed. E. Rystedt - B. Wells, *Pictorial Pursuits. Figurative painting on Mycenaean and Geometric Pottery*, Stockholm (2006), s. 31-43.
- Diamant, Steven- Rutter, Jeremy, "Horned Objects in Anatolia and the Near East and Possible Connexions with the Minoan 'Horns of Consecration'", *Anatolian Studies*, 19 (1969), s. 147-177.
- Dikaios, Porphyrios, "The Excavations at Vounous-Bellapais in Cyprus", 1931-2, *Archaeologia* 88, 1938.
- Felsch, Rainer C. S., *Das Kastro Tigani, Die spätneolithische und chalkolithische Siedlung*, Philipp von Zabern / Mainz am Rhein 1988.
- Gabriel, Utta, "Die Keramik der roadischen Fundorte Kumtepe IA, Beşik-Sivritepe und Çıplak Köyü im Kontext ihrer überregionalen Vergleichsfunde" içinde: E. Pernicka, C. B. Rose, P. Jablonka, Troia 1987-2012: Grabungen und

Forschungen I, *Studia Troica*, Monographien 5 (2014), s. 990-1045.

Günel, Sevinç, Vorbericht über die mittel- und spätbronzezeitliche Keramik vom Liman Tepe, *Istanbuler Mitteilungen* 49 (1999), s. 41-82.

Günel, Sevinç, Batı Anadolu Bölgesi Tarihöncesi Dönemlerine Yeni Katkılar, Türk Tarih Kurumu, *Bulleten* 67 (2004), s. 1-31.

Günel, Sevinç, “Çine – Tepecik Höyüğü 2004 Yılı Kazıları”, 27. *Kazı Sonuçları Toplantısı 1*, Kültür ve Turizm Bakanlığı Yayını, Ankara (2006), s. 19-28.

Günel, Sevinç, “Çine-Tepecik Höyüğü 2005 Yılı Kazıları”, 28. *Uluslararası Kazı, Araştırma ve Arkeometri Sonuçları Toplantısı*, Ankara (2007), s. 231-246.

Günel, Sevinç, “Çine – Tepecik Höyük 2006 Yılı Kazıları”, 29. *Uluslararası Kazı Sonuçları Toplantısı 1*, Kültür ve Turizm Bakanlığı Yayını, Ankara (2008), s. 73-90.

Günel, Sevinç, “Mycenaean cultural impact on the Çine (Marsyas) plain, southwest Anatolia: the evidence from Çine-Tepecik”, *Anatolian Studies*, 60 (2010), s. 25-49

Günel, Sevinç, Ein Terrakotta-Modell aus Çine-Tepecik, *Istanbuler Mitteilungen* 61 (2011), s. 7-20

Günel, Sevinç, “Menderes Bölgesinde MÖ 2. Binyıl Kenti: Çine-Tepecik “, *Colloquium Anatolicum XI* (2012), s. 55-80.

Günel, Sevinç, “Çine-Tepecik 2011 Yılı Kazıları”, 34. *Uluslararası Kazı, Araştırma ve Arkeometri Sonuçları Toplantısı*, Ankara (2013), s. 377-386.

Günel, Sevinç, “Çine-Tepecik 2012 Yılı Kazıları”, 35. *Uluslararası Kazı, Araştırma ve Arkeometri Sonuçları Toplantısı*, Ankara (2014), s. 111-123.

Günel, Sevinç, “New Contributions regarding Prehistoric Cultures in Meander Region: Çine-Tepecik”, ed. B. Horejs - M. Mehofer, *Western Anatolia before Troy. Proto-Urbanisation in the 4th millennium BC?* Wien (2014), s. 83-103.

Günel, Sevinç, “Ein Zentrum mit interregionalen Beziehungen in Westanatolien in der Bronzezeit: Çine-Tepecik/Bronz Çağında Batı Anadolu’da Bölgelerarası Bağlantıları Gösteren Bir Merkez: Çine-Tepecik”, ed. Ü. Yalçın - H. D. Bienert, *Anatolien-Brücke der Kulturen. Aktuelle Forschungen und Perspektiven in den deutsch-türkischen Altertumswissenschaften*, Bonn (2015), s. 205-216.

Günel, Sevinç, “Çine-Tepecik Yerleşmesine Ait Figürlü Miken Seramiği”, ed. E. Kozal, M. Akar, Y. Heffron, Ç. Çilingiroğlu, T. E. Şerifoğlu, C. Çakırlar, S. Ünlüsoy,

E. Jean, *Questions, Approaches, and Dialogues in Eastern Mediterranean Archaeology, Studies in Honor of Marie-Henriette and Charles Gates*, Ugarit-Verlag, Münster (2017), s. 439-455.

Günel, Sevinç, "The Prehistoric Culture in Çine-Tepecik and Its Contribution to the Archaeology of the Region", ed. S. Dietz, F. Mavridis, Z. Tankosić, T. Takaoğlu, *Communities in Transition: The Circum-Aegean Area During the 5th and 4th Millennia BC*, Oxbow Books (2018), s. 538-547.

Günel, Sevinç, "Die Beziehungen der ägäisch-westanatolischen Kulturen im 2. Jt.v. Chr", *Anatolian Metal VIII, Eliten-Handwerk-Prestigeüter*, ed. Ü. Yalçın, Bochum (2018), s. 157-167.

Günel, Sevinç, "Batı Anadolu-Ege İlişkilerinin Çine-Tepecik Merkezine Yansımaları", *Anadolu, Kültürlerin Bağlantısı. Başlangıcından Roma Dönemi Sonuna Kadar Eski Yakın Doğuda Ticaret ve Bölgelerarası İlişkiler / Connecting Cultures. Trade and Interconnections in the Ancient Near East from the Beginning until the End of the Roman Period*, ed. V. Şahoğlu, M. Şevketoğlu ve Y. H. Erbil, Ankara (2019), s. 187-204.

Günel, Sevinç, "Karia Bölgesi'nin Kentleşme Sürecinde Çine-Tepecik Höyüğü/ The Process of Urbanization in Caria in Light of Çine-Tepecik Mound", ed. O. C. Henry-A. Belgin-Henry, *Karialılar Denizcilerden Kent Kuruculara / The Carians from Seafarers to City Builders*, Yapı Kredi Yayınları, İstanbul (2020), s. 28-41.

Günel, Sevinç- Herbordt, Suzanne, "Ein hethitischer Siegelabdruck aus Çine-Tepecik", *Archäologischer Anzeiger* 1 (2010), s.1-11.

Günel, Sevinç- Herbordt, Suzanne, "Mykenische Kraterfragmente mit figürlichen Darstellungen und ein Siegelabdruck eines hethitischen Prinzen aus der spätbronzezeitlichen Siedlung von Çine-Tepecik", *Archäologischer Anzeiger*, 1 (2014), s. 1-14.

Hiesel, Gerhard - Matthäus, Hartmut, "Die minoischen Paläste. Ausstattung und Inventar", *Im Labyrinth des Minos. Kreta- die erste europäische Hochkultur*, Biering &Brinkmann, (2000), s. 73-86.

Kolankaya-Bostancı, Neyir, "Çine-Tepecik 2016 Yılı Yontmataş Endüstrisi" 33. *Arkeometri Sonuçları Toplantısı* 2, Ankara (2018), s. 145-160.

Kolankaya-Bostancı, Neyir- Tristan, Carter- Weir, Ellie, "Çine-Tepecik Höyük Obsidiyen Tedarik ve Takas Sistemi", *Hacettepe Üniversitesi Edebiyat Fakültesi Dergisi* 37 -1 (2020), s. 83-95.

Kanta, Athanasia, Kreta nach den großen Palästen. Die Minoer und die mykenische Welt, *Im Labyrinth des Minos. Kreta- die erste europäische Hochkultur*, Biering & Brinkmann (2000), s. 105-120.

Karageorghis, Vassos, *The Coroplastic Art of Ancient Cyprus I. Chalcolithic-Late Cypriote I*, Nicosia, 1991.

Korfmann, Manfred, "Troia-Ausgrabungen 1995", *StudiaTroica* 6 (1996), s. 1-63.

Lamb, Winfred, "Schliemann's prehistoric sites in the Troad", *Prähistorische Zeitschrift* 23 (1932), s. 111-131.

Lloyd, Seton – Mellaart James, An Early Bronze Age Shrine at Beycesultan, *Anatolian Studies*, 7 (1957), s. 27-36.

Loulloupis, M. C., The Position of the Bull in the Prehistoric Religions of Crete and Cyprus" *ACTS of the International Archaeological Symposium 'The Relations Between Cyprus and Crete, ca 2000-500 BC*, Nicosia (1979), s. 215-222.

Marinatos, Nanno, *Minoan Religion, Ritual, Image, and Symbol*, University of South Carolina Press, 1993.

Marinatos, Nanno, Die minoische Religion, *Im Labyrinth des Minos. Kreta- die erste europäische Hochkultur*, Biering & Brinkmann (2000), s. 151-160.

Meiberg, Linda Gail, *Figural Motifs on Philistine Pottery and their Connections to the Aegean World, Cyprus and Coastal Anatolia*, Ph. D. Dissertation, University of Pennsylvania, 2011.

Meiberg, Linda Gail, "Decorative Motifs on Philistine Pottery and their Connections to Crete", ed. I. Shai, J. R. Chadwick, L. Hitchcock, A. Dagan, C. McKinny ve J. Uziel, *Ägypten und altes Testament 90, Tell it in Gath Studies in the History and Archaeology of Israel*, Münster 2018, s. 322-335.

Mountjoy, Penelope A., *Regional Mycenaean Decorated Pottery*, Rahden, 1999.

Osten, Hans Henning von der, *The Alishar Hüyük I*, Chicago, 1937.

Peltenburg, Edgar, "Constructing Authority: The Vounous Enclosure Model", *Opuscula Atheniensi* 20:10 (1994), s. 157-162.

Peschlow-Bindokat, Anneliese, *Tarihöncesi İnsan Resimleri Latmos Dağları'ndaki Prehistorik Kaya Resimleri*, İstanbul 2006.

Takaoğlu, Turan, “The Late Neolithic in the Eastern Aegean. Excavations at Gülpınar in the Troad”, *Hesperia* 75 (2006), s. 289-315.

Taracha, Piotr, “Approaches to Mycenaean-Hittite Interconnections in the Late Bronze Age”, ed. L. N. Spanò - M. Węcowski, Change, Continuity, and Connectivity. North-Eastern Mediterranean at the turn of the Bronze Age and in the early Iron Age, Wiesbaden (2018), s. 8-22.



Taş, İknur, “Hititçe Çivi Yazılı Belgelere Göre Ocak Kültü ve Ocağın Kutsallığı Üzerine Bazı Gözlemler”, ed. E. F. Acar, R. Aslan, U. Deniz, M. F. Yavuz & R. Körpe (eds.), *KUBABA*, 18 (2011), s. 7-18.

Vermeule, Emily - Karageorghis, Vassos, *Mycenaean Pictorial Vase Painting*, London (1982).





**Resim 1:** Çine Ovası ve Çine-Tepecik Höyüğü'nün Konumu

I	1		Helenistik / Roma		
	2		Karya - Geometrik		
II	1	a	Geç Tunç Çağı		
		b			
II	2	a	Orta Tunç Çağı		
		b			
III			Erken Tunç Çağı		
IV			Geç Neolitik / Kalkolitik		

**Resim 2:** Stratigrafi Tablosu ve kültür tabakalarına göre ayrımı



**Resim 3:** Çine-Tepecik; Yerleşimin genel görünümü



**Resim 4:** Kalkolitik Çağ; seramik buluntuları



**Resim 5.1:** Erken Tunç Çağı; pithos mezar



**Resim 5.2:** Erken Tunç Çağı; pithos mezar eşyaları





**Resim 6:** Orta Tunç Çağı; Antropomorfik pithos



**Resim 7:** Orta Tunç Çağı; Pişmiş toprak boynuz modelleri



**Resim 8:** Geç Tunç Çağı; Hitit İmparatorluk dönemi mühür baskısı

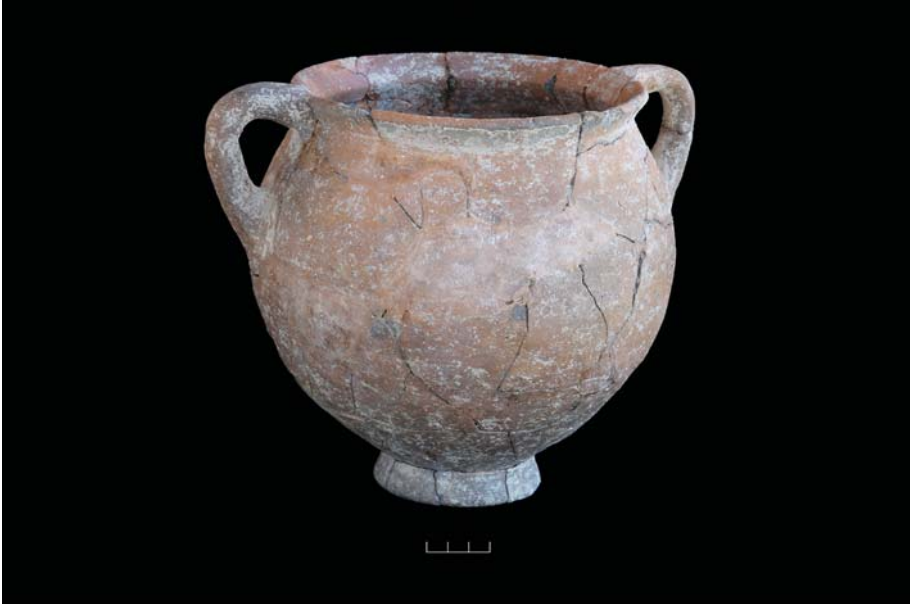


**Resim 9:** Geç Tunç Çağı; Hitit İmparatorluk dönemi mühür baskısı



**Resim 10:** Geç Tunç Çağı; Ürünlerin depolandığı pithos





**Resim 11:** Geç Tunç Çağı; Çömlek



**Resim 12:** Geç Tunç Çağı; Depo yapısına ait yerli ve Miken kapları

