

Seramik Bulguların Işığında Nahçıvan'daki Tunç Çağı Kültürü

Toğrul Halilov*

Giriş

Azerbaycan arkeolojisinin güncel konularından birini seramik bulgulara dayanarak Nahçıvan Bölgesi'nin Tunç Çağı kültürünü araştırmak oluşturuyor. Konu şimdiye kadar sistematik biçimde araştırılmadığından tarafımızdan incelenmiştir. Nahçıvan Özerk Cumhuriyeti'nde zengin doğal ham maddelerinin olması, Kalkolitik (MÖ VII binyıl) Çağ'ından başlayarak bu topraklarda seramikçilik sanat alanının oluşması için ortam oluşturmuştur. Tunç Çağı'nda seramikçiliğin gelişerek ev sanatı dışına çıkması, uzmanlaşmış üretim alanına dönüşmesi sonucu seramik ürünlerinin çeşitlerinde, pişirilmesinde, desenlerinde değişiklikler gerçekleşmiş ve kalitesi artmıştır. Seramik mamüllerin yapımında elin yanı sıra çömlekçi çarkı, onları pişirmek için de fırınlar kullanılmıştır. Süslemede kullanılan desenlerin belli mantuksal anlamı vardır. Belirtilen konu şimdiye kadar kompleks biçimde araştırılmadığından tarafımızdan incelenmiştir. Araştırma sırasında Nahçıvan'ın Tunç Çağı yerleşimlerinden bulunmuş seramikçilik sanatıyla ilgili arkeolojik bulgulardan bahsedilmiştir. Onların biçimi, özellikleri, yapım teknolojisi, süsleme özellikleri ve diğer konular incelenmiştir.

1. Erken Tunç Çağı'nın Bulguları

Fırınlar

Seramikçi fırınının yapılması bu dönemin en önemli olaylarından olmuştur. I Kültepeileyanı sıra Azerbaycan'ın Şomutepe, Alikömektepe, İlanhtepe, Çalağantepe yerleşimlerinden de seramikçi fırınlarının kalıntlarına tesadüf edilmiştir¹. Onlar iki katlı inşa edilmiştir. Alt katta ocak yakılmış. Üst katta seramik toplu halde pişirilmiştir. I Kültepe ileyanı sıra II Kültepe yerleşiminin Erken Tunç Çağı'na ait VII., XI. yapı-inşaat kalıntılarında da dairesel ve dikdörtgen biçimli seramik fırınlarının kalıntıları bulunmuştur. Onların ancak alt bölümü

* Doç. Dr., Azerbaycan Bilimler Akademisi, Nahçıvan Bölümü, Nahçıvan/AZERBAYCAN, x.toqrul@gmail.com, ORCID: 0000-0002-3703-8315

1 *Azerbaycan Tarihi (en kadimden bizim eranın III asrı)* I c, Elm Matb., Bakü 2007, s. 80.

sağlam kalmıştır. Tüm fırınların kap biriken kısmı tamamen dağılmıştır². Son dönemlerde de birçok yerleşimden seramik fırınları bulunmuştur. Onların biçim ve özelliğine göre “Akdeniz türü” fırınlarla benzerlik oluşturduğunu söylemek olasıdır. Düşüncelerimizi kanıtlamak için kaynaklara baktığımızda “Akdeniz türü” fırınları, Hindistan’dan Mısır’a, Yunanistan’dan İspanya’ya, Anadolu’dan Kafkaslara kadar geniş bir coğrafyada görmek olasıdır³.

Kil Kaplar

Erken Tunç Çağı’nda Nahçıvan seramikleri gri, siyah ve pembe renklerde cilalı ve cilasız kaplar yapmışlar. Bazı kapların üzerinde lekelerin kalmasının nedeni iyi pişirilmemesidir. İnce cidarlı (duvarlı), iyi cilalanmış kapların yapılması bu dönemde kapların pişirilme tekniğindeki gelişmelerle ilgilidir. Erken Tunç Çağı’na ait kil kapların karakteristik özelliklerinden biri onların ağız kenarının dikdörtgen biçimde dışa çıkması, kapların ağızlarının iki taraftan biraz içeri birikmesi ve simetrik olmasıdır. Bu döneme ait kapların bazılarının ağız kenarlarının kalın yapılması Doğu Anadolu’nun seramik mamulleri için karakteristik özelliklerdendir. Süslemede kullanılan desenler geometrik, nebati, antropomorfik, zoomorfik olmak üzere birkaç gruba ayrılır. Desenler sade ve karmaşık biçimdedir. Sade geometrik desenleri dalgalı, düz ve kırık hatlar oluşturuyor. Karmaşık desenler daire, dördgen ve üçgen gibi geometrik desen kombinasyonlarından oluşmuştur. Kapların üzerinin süslenmesinde basma, çizme, çertme v.b. teknik yöntemleri kullanılmıştır. Erken Tunç Çağı’nda Kalkolitik Çağı’nın bir grup desenleme yöntemleri kalsa da seramikçiler tarafından yeni motifler de kullanılmıştır. Ovçular tepesi, I Mahta, Helec yapılarında bulunmuş Proto Kür-Aras seramiği⁴ Nahçıvan’da Kür-Aras kültürünün oluşumu tarihinin eski olduğunu kanıtıyor. I Kültepe⁵, II Kültepe⁶ yerleşimlerinde tespit olunan üzeri zikzak dersenli kil kaplar

2 Veli Aliyev, *Kultura Epoxi Sredney Bronzi Azerbaydjana*, Elm Matb., Bakü 1991, s. 24, 123.

3 Daniel Rhodes, *Kilns: Design, Construction and Operation Hardcover*, Hardcover 2008, s. 38-42; Sevim Çizer, *Seramikte Odunlu Pişirim Geleneği; Uzakdoğu’nun Yüksek Derece Fırınları* Özet. pdf https://www.academia.edu/6231124/seramikte_odunlu_pisirim_geleneği_uzakdogunun_yüksek_derece_firinlari.

4 Veli Bahşeliyev vd., *Ovçular tepesi (2006-2008-ci il tedqiqatlarının neticeleri)* (First Pre Liminary Report the 2006-2008 seasons), Elm Matb., Bakü 2010, s. 32-34.

5 Osman Abibullayev, *Eneolit i bronz a na territorii Naxçivanskoy ASSR*, Elm Matb., Bakü 1982, s. 127.

6 Veli Aliyev, *Kultura epoxi sredney bronzi Azerbaydjana*, Elm Matb., Bakü 1991, s. 123

Güney Kafkasya'nın⁷, Ön Asya'nın⁸ aynı çağa ait olan arkeolojik yerleşimlerinden bulunmuş bir grup kaplarla benzerlik oluşturmaktadır. Erken Tunç Çağı'na ait kapların bezemesinde oval veya yuvarlak motifler, zikzak, svastika, boynuz "S", "M" vb. desenler kullanılmıştır⁹.

"S" biçimli desenlerin eski örnekleri Tripolye Kültürü'nün kil kapları üzerinde tespit edilmiştir. İskitlerin Saka (Apasiak) aşiretlerinin metal malzemeleri (MÖ VI-IV yüzyıllar), Özbekistan'ın Karakalpak toprağındaki Anşka-Kalı denilen bölgede bulunan metal deve figürünün üzerinde (M.Ö. I. yy- I. yy), Sırderya Nehri kıyılarındaki Çirik-Rebat Kültürüne ait seramik kaplarda, Harezmi sikkelerinde (II. yüzyıl), Güney Türkmenistan'ın mimarlığında (X-XI. yüzyıllar)¹⁰, Yanıktepe¹¹, Amiranışqora¹² yapılarında bu tip desen bulunmuştur (tab. I, 11, 12, 15, 16, 20). Bu desenin anlamı konusunda yapılan araştırmalar sırasında belli oluyor. Azerbaycan'da "çengel", Anadolu'da ise "çengel" denilen bu desen Azerbaycan halı desenlerinde "akarsu" adıyla kalmaktadır. Azerbaycan ve Anadolu halı sembolizminde insanı tehlikeden, kötü gözden kurtarmak için kullanılan motiftir¹³. Orta Asya'da damga işareti gibi çeşitli isimleri vardır. Kazaklar bu işarete "bota moyın" (köşek boynu), "gaz moyın" (gaz boynu), Kırgızlar "it quyruşsa" (itkuyruğu), Özbek ve Karakalpaklar "qumırskı belı" (karınca belı) demektedir. Çuvaşlar ise onu sema nurunun, güneş ışığının sembolü olduğunu düşünürler. Kaşgarlı Mahmud'un "Divan-Lugat-it Türk" eserinde bu desen hakkında bilgiler

- 7 Karina Kuşnareva, Çubinaşvili Takayşvili, *Drevniye kulturnı Yujnoqa Kafkaza*. Leninqrad 1970, s. 166.
- 8 Veli Sevin vd. "Van-Karagündüz Höyüğü Kazıları (1997 Yılı Çalışmaları)", *Bulleten LKIII/238*, 2000, s. 847-852; Antonio Sagona, Sagona Claudia, "The upper Levels at Sos Höyük, Erzurum: A Reinterpretation of the 1987 Campaign", *Anatolia Antiqua XI*, 2003, s. 101-10; Nurettin Öztürk, "Anadolu'nun Karaz Seramiğine Ait Eski İle Yeni Görüşleri Ve Yerleşim Yerleri". *Atatürk Üniversitesi Fen-Edebiyat Fakültesi Sosyal Bilimler Dergisi*, C 4/ S.32, 2004, s. 81-93; Mahmut Pehlivan, "Karaz Kültürü ve Hurriler". *Yüzyüncü Yıl Üniversitesi Fen-Edebiyat Fakültesi Sosyal Bilimler Dergisi 1-1*, 1990, s. 168-176.
- 9 Toğrul Halilov, "Nahçıvan Bölgesi Erken Tunç Çağı Seramik Desenlerinin Yayılım Alanı ve Anlamı Hakkında", *Journal of the International Scientific Researches/Uluslararası Bilimsel Araştırmalar Dergisi (IBAD)*, 2017; 2(1): 23-33.
- 10 Aqınbay Allamuratov, *Karakalpakskaya narodnaya vışka*, Nukus, 1975, s. 45.
- 11 Çubinaşvili Kuşnareva, agm., s. 123.
- 12 Karina Kuşnareva, Markovin Vladimir, *Epoxi bronza Kavkaza i Sredney Azii. Ranya i Srednyya Bronza Kafkaza (Oşerednoy tom mnogoqotomnoqa fundamentalnoqa izdaniya po arxeologii)*, Nauka Matb., Moskova 1994, s. 28.
- 13 Araz Qurbanov, Damğalar, remzler, menimsemeler, Azerbaycan Respublikasının Prezidenti Yanında Strateji Araştırmalar Merkezi, Bakü 2013, s. 260.

bulunmaktadır. Orada bu tip işaretin farklı biçimleri Oğuzların Begdili¹⁴, Üregirler, İğdirler boyunun damgası olarak kullanılmıştır¹⁵. "Şecereyi-Terakkime" eserinde bu işaretin benzeri Oğuzların İğdir, Kızı, Yasiir, Avanın boylarının damgalarıdır. Yasirin iller ağası, her ne rastlasa onu yıkardır. İğdirin anlamı büyük, Avanın anlamı mertebesi yüksek demek olur¹⁶. Bolkaristan'da¹⁷, Gamikayada¹⁸ vb. yerleşimlerdeki kaya resimlerinde de bu tip işaretler bulunmaktadır. Şumer piktogramlarında birlikte yapılmış iki "S" biçimli işaret "siqu" olarak okunur¹⁹. "S" deseninin gibi "M" biçimli desen de Azerbaycan halıları üzerinde yoğun olarak kullanılmıştır. Bu desen Azerbaycan'ın yanı sıra Anadolu, Kuzey Kafkasya, Türkmenistan halıcılık sanatında kaplama unsuru olarak yapılmaktadır. Üzeri bu türlü süslü seramikler I Kültepe²⁰, Babaderviş, Amiranşqora²¹ vb. yerleşimlerde de (tablo. I, 24, 25, 26) görülür. Damgalar sırasında "yüksek hakimiyet ve vassallar", "vassallık" bildiren Han damgası, baltavar, ilteber /elteber sembolleri ile benzerlik oluşturmaktadır²². Talas, Orhun ve Yenisey kullanılan "g" ünsüzünü bildiren işaretler de bu şekildedir. "Şecereyi-Terakkime" eserinde ise bu tip işaretler Oğuzların Döğer boyunun damgası olarak gösterilmiştir²³. I Kültepe yerleşiminde bulunmuş üzeri kabartma teknikle işlenmiş bu tip desenli kil kaplar²⁴ Yanıktepe yerleşiminden elde edilmiş bir grup kaplarla yakın benzerlik oluşturmaktadır²⁵. Azerbaycan'da Babaderviş, Doğu Gürcistan'da Amiranisqora, Anakliya yapılarından bu tip desenli kil kaplar bulunmuştur²⁶.

14 Kâşgarlı Mahmud, *Divanü Lügat-it Türk*, çev. Besim Atalay, Türk Dil Kurumu Yayınları: 1036, Ankara 2011, s. 227.

15 Halilov, b.b.x., s. 20.

16 Ebülğazi Bahadır Han, *Şecere-i Terakime Türklerin Soy Kutugu (Tercüman 1001 Temel Eser 33)* haz. Muharrem Ergin, Tercüman Matb., İstanbul 1974, s. 49-51; Ebulgazi Banadır Han, *Şecereyi-Terakime (Türkmenlerin Soy Kitabı)*, Azerbaycan Milli Ansiklopedisi Matb., Bakü 2002, s. 100.

17 Bahtiyar Tuncay Yengi, *Kür-Araz medeniyeti ve türk damğaları: Damğadan yazıya geçid*, Elm Matb., Bakü 2013, s. 77.

18 Müseyibli Nacaf, *Gemikaya*, Bakü 2004, Çıaşođlu Matb, s. 271, daş No 475.

19 Allahverdi Elimirzeyev, *Erken Elam cemiyeti: iqtisadi-siyasi münasibetler ve yazı tarixi (e.a. IV-III minllikler)*, Bakü 2011, s. 190.

20 Abibullayev, *age.*, s. 291, tab. XI, 10; 302, tab. XXII, 9.

21 Abibullayev, *age.*, s. 291, tab. XI, 10; 302, tab. XXII, 9.

22 Qurbanov, *agl.*, s. 49.

23 Ebulqazi, e.e.g., s. 77.

24 Abibullayev, *age.*, s. 133.

25 Kuşnareva, Çubinaşvili, *agm.*, s. 89.

26 Kuşnareva, Markovin, k.m.v., s. 26, 68.

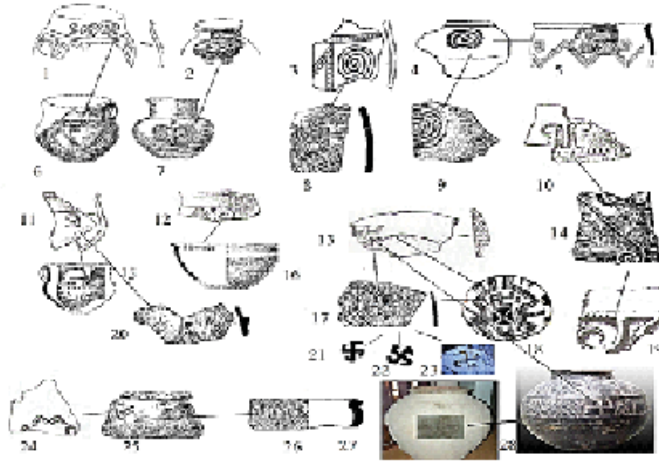
Koç boynuzu deseni Nahçıvan'ın Erken Tunç Çağı yerleşimlerinin (Mahta, I Kültepe, II Kültepe vb.) yanı sıra Azerbaycan'ın diğer topraklarında, Doğu Gürcistan'da²⁷, Tripolye Kültürü'ne ait kil kapların üzerinde görülmektedir (tab. I, 1, 2, 6, 7, 10, 14, 19). Koçboynuzu deseni seramik mamullerin yanı sıra metal mamullerde, halıcılıkta, kaya resimlerinde de yaygındır. Azerbaycan ile birlikte Anadolu, Türkmen, Karakalpak, ayrıca Dağıstan, özellikle Tabasaran hahlarında boynuz deseninin çeşitli biçimleri bulunmaktadır. Azerbaycan halı sanatında Karabağ (Mahbeyli) halılarında bu desen daha yaygındır. Bu desenin anlamı ve yayılma alanı ile ilgili yapılan araştırmalar sırasında "S", "M" gibi koç boynuzu deseninin de geniş yayılım alanının ve anlamının olduğunu, özellikle Türk kültüründe yaygın olduğunu görürüz²⁸. Koçun eski Türk mitoloji düşüncelerinde çok yaygındır. Bu hayvan bir yandan "bolluk" ve "bereket" anlamına gelir, diğer yandan ise ölen insanların ruhlarını Tanrı mekanına ulaştıran kutsal canlılar olarak düşünülüyordu. Bu nedenle Tanrıya kesilen kurbanlar arasında beyaz atla birlikte beyaz koç da özel bir yer tutar. Koç boynuzunun anlamı ile ilgili çeşitli düşünceler vardır. Kaynaklarda koç "çoçkar, köçkar, kaçkar" gibi farklı isimlerde kullanılmıştır. Damga işareti gibi Anadolu'da, Güney ve Kuzey Kafkasya'da, Orta Asya'da, Kırım'da, Volga boyunda, Doğu Sibirya'da "koşkar", "koçkar", "köçkar", "koç müyüz" (koç boynuzu), "koçkarok", "kayabaran" (kaya baranı / koçu) vb., Altaylarda "kulya" (koç boynuzu) şeklinde kullanılmıştır. Kuzey Kafkasya'da yaşayan Karaçayların "kosxar" (çoçqar, qoşqar), tulpar, semen aşiretlerinin damgası, Kazakların Nayman, Karakirey aşiretlerine ait tanınma-farklılaşma işareti, Hun damgalarından bir grubu boynuz biçimindedir²⁹. Orhun Yenisey taş kitabelerindeki damgalar sırasında da bu tip işaretler bulunmaktadır³⁰.

27 Markovin Kuşnareva, k.m.v., s. 26, 68.

28 Toğrul Halilov, "Prototürk Kültürünün Işığında Nahçıvan'ın Tunç Çağı Seramikleri", *Asia Minor Studies*, C 5/ S. 10, 2017, s. 59-71.

29 Qurbanov, *agt.*, 259, 305, 307.

30 Tekin Talat, *Orhon Yazıtları*, Türk Dil Kurumu Yayınları 540, Ankara 2010, s. 110.



Tablo I: 1-I Mahta (Seyidov, 2003), 3, 4, 11, 12-II Kültepe (Seidov 2002), 21-II Kültepe (Seidov 2003) 2, 10, 13, 24- I Kültepe (Abibullayev, 1982) 5, 8, 17-Plur, Karaz (Şərqi Anadolu) (Kuşnareva., Markovin, 1994); 6, 9, 14, 25-Babaderviş (Kuşnareva., Markovin, 1994); 15, 16-Yanıqtərə (Kuşnaryeva, Çubinaşvili, 1970); 7, 20, 26- Amiranışqora, Anakliya (Şərqi Gürcüstan) (Kuşnareva., Markovin, 1994); 18-İran yaylası (http://azerbaijani-studies.blogspot.com/2013/01/yazmzn-baslangc-gmiqayadak-turk_17.html); 21-Gamikaya (Müseyibli, 2004); 22-Kobustan (Ferecova, 2009); 23-6-Saymah taş (Kırgızistan) (<https://onturk.org/tag/saymalitaş>), 27-Türkmenistan (<https://uqusturk.wordpress.com>); 28-8-Şemkir Rayonu (Yengi, Bextiyar Tuncay, 2013).

1.1. Hayvan Figürleri ve Ocaklar

Ocaklar nal şekilli ve dikdörtgen biçimdedir. Onların bir grubu basit yapılmıştır. Bazılarının arka kısmında yarımşar biçimde kulp yapılmıştır. Mangallar dairesel, kap altlıkları, silindirik, yuvarlak ve dikdörtgendir. Tekerlek modelleri dairesel, kesitte bikonik biçimdedir, onun orta kısmında bir delik açılmıştır (tab. II, 25-30). Kil hayvan figürleri öküz, at, köpek figürlerinden oluşuyor (tab. II, 1-24). I Kültepe Höyüğü'nün Erken Tunç çağı tabakasından, Mahta Kültepesi'nden, Ovçulartepesinden bu tip arkeolojik bulgular bulunmuştur. I Kültepe'den³¹, Mahtadan, Ovçulartepesi'nden³² hayvan figürleri bulunmuştur. Onların çoğu boğa figürleridir. Bu figürlerden her birinin kendine has özelliği var. Onların arasındaki benzerlik figürlerin çoğunluğunun ayaklarının, bir grubunun ise boynuzlarının

31 Abibullayev, *age.*, s. 141, 143.

32 Safar Aşurov, *Nahçıvan'ın İlk Tunc dövrü keramikası*, Elm Matb., Bakü 2002, s. 65.

kırılmasıdır. Bu figürler Nahçıvan'daki Erken Tunç çağı yerleşimlerinden bulunmuş kaya resimleriyle, metal ürünlerin, kil kapların üzerindeki resimlerle ve hayvanlarla gömüyle lojistik yönden, mantıksal açıdan bağlantılı oluşturuyor. Bu nedenle tüm hayvan figürlerinin "hayvan kültü" adlı dini inançlar sistemi ile bağlantılı oluşturduğunu ihtimal etmek olasıdır. Düşüncelerimizi kanıtlamak için kaynaklara göz atarsak Azerbaycan'ın kaya resimlerinde boğayla ilgili eski örneklerin Gemikaya'nın yanısıra Kobustandaki kaya resimleri arasında var³³. Gemikaya'daki kaya resimlerinin çoğunda boğanın boynuzları bir-birine bitişik hilal biçimde resmedilmiştir. Bazı kaya resimlerinde bu hayvanların boynuzları kavis biçimde öne doğru yönelmiştir³⁴. Kaya resimlerinin yanısıra Kobustan³⁵, Alikömektepe³⁶, Kükü nekropolünden³⁷, Şortepe, I Kültepe, II Kültepe yerleşimlerinden³⁸ boğayla ilgili arkeolojik bulgular bulunmuştur. Boğanın yanısıra keçi, köpekle ilgili arkeolojik bulgular Gemikaya yanısıra Anadolu, İran, Ön Asya kaya resimlerinde (petroglifler) çok sayıda tespit olunmuştur. I Kültepe³⁹ ve Sarıdere nekropolünde⁴⁰ köpekle gömü de bulunmuştur.

33 Melahet Farecov, *Azerbaycan'ın Kayayıstü incasanatı*, Azpöliqraf Matb., Bakü 2009, s. 21.

34 Toğrul Halilov, "Gemikaya Anıtının Ortadogu Kültürüyle Bağlılığı", *Avrasya*, 2011, s. 23-29.

35 Farecov, a.g.f., s. 17.

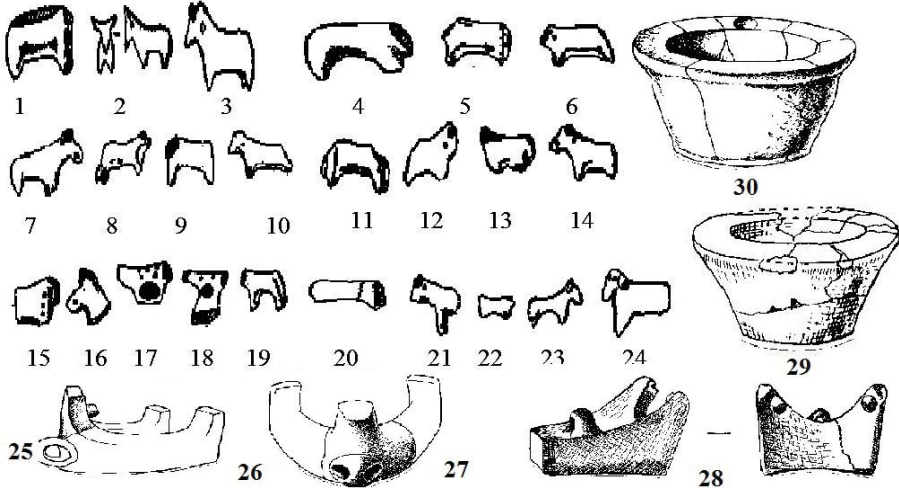
36 Aliyev, a.g.v., s. 169.

37 Aziz Novruzlu, Veli Bahseliyev, *Sahbuz Bölgesi'nin Arkeoloji Abideleri*, Bilim, 114, Bakü 1992, s. 25,

38 Abibullayev, *age.*, s. 144.

39 Abibullayev, *age.*, s. 225.

40 Veli Bahşeliyev, *Gemikaya Resimlerinin Poetikası*, Elm Matb., Bakü 2002, s. 23.



Tablo II: (Abibullayev, 1982; Aşurov, 2002)

2. Orta Tunç Çağı'nın Bulguları

Kil Kaplar

Nahçıvan'ın Orta Tunç Çağı seramik mamulları sırasında kil kaplar çok sayıdadır. Onlar kilin rengine, yapısına ve süsleme tekniğine göre birbirinden farklı iki ana gruba ayrılırlar. Birinci grup pembe renkli boyalı kapları içerir. Bu tür kil kapların üretimi ve yayılması Azerbaycan arkeolojisinde "Boyalı kaplar kültürü" adı ile tanınır. "Boyalı kaplar kültürü" Nahçıvan'ın yanı sıra Urimiya havzası ve Doğu Anadolu'da da yaygındır. Azerbaycan'ın diğer topraklarında boyalı kaplar Nahçıvan'daki gibi fazla değildir. Araştırmacı Veli Aliyev II Kültepe'nin stratigrafisine göre "Boyalı kaplar kültürü"nü dört döneme ayırmıştır⁴¹. Bu kültürün ilk dönemi için monokrom (bir boyalı) boyalı kaplar karakteristik olsa da sonraki dönemlerde polikrom kaplar yaygındır. Monokrom boyalı kaplarda kırmızının üzerine siyah renkle düz ve dalgalı çizgilerden oluşan çeşitli desenler çizilmiştir. Polikrom boyalı kapların üzerinde basit kompozisyonlu desenlerle yanı sıra karmaşık kompozisyonlu desenler de kullanılmıştır. Kapların üzerinin süslenmesinde dalgalı, kesik çizgiler, üçgenler, küçük daireler, insan, kuş ve hayvan resimleri kullanılmıştır. I Kültepe, II Kültepe, Şahtahtı, Nehecir, Yayı, Çalhanqala vb. arkeolojik yapılarından bulunmuş bu tip polikrom boyalı kapların bir grubu

41 Veli Aliyev, *Azerbaycan'da Tunç Dönemi'nin Boyalı Qablar Medeniyeti*, Bakü, Elm Matb., s. 43-89.

Göytepe'nin D ve C⁴², Haftavantepe'nin V, VI⁴³, Dingetepe'nin IV⁴⁴ kültürel tabakasından bulunan bazı kaplarla benzerlik oluşturuyor.

İkinci grup seramikler boyasızdır. Onların bir grubunda Erken Tunç çağı seramiklerinde kullanılan desenlerin gelenekleri kullanılmıştır. Kapların bir grubunun üzeri Erken Tunç Çağı seramiklerinde olduğu gibi çizme, çertme teknik yöntemleriyle çeşitli geometrik desenlerle süslenmiştir. Nehecir⁴⁵, II Kültepe⁴⁶ vb. arkeolojik yerleşimlerden bu tip kaplar bulunmuştur. II Kültepe yerleşiminden bulunmuş bu tip kapların çoğunun seramik seramik imalathanelerindeki fırınlarda bulunması, onların yerli seramikçiler tarafından yapıldığını kanıtlıyor⁴⁷. Azerbaycan'ın diğer bölgelerinde bu tip kapların yayıldığı bölgeler Mil-Karabağ, Talış-Muşan, Kobustan ve Kuzey Doğu Azerbaycandır.

Orta Tunç Çağı'nın kil kapları üzerinde geometrik desenler yaygındır. Onlar üçgen, aç, daire, dalgalı, düz çizgiler ve diğer resimlerden oluşur (tab.III). Diğer süsler gibi onların da bir grubu başka yerlerden bulunan seramiklerin üzerindeki resimlerle benzerlik oluşturuyor. Bu süsler noktalardan, dalgalı, çizgilerden: esasları yukarıya veya aşağıya doğru yönelik açılardan, tek veya bitişik üçgenlerden, aç, dikey, yatay, dalgalı, kavis (yarıdairese) çizgilerden, dairelerden ve diğerlerinden ibarettir.

42 Burton Brown, Excavations in Turkey, 1948. Jon Murray Albemarle Street, w.XIX, London 1951, s. 21-22.

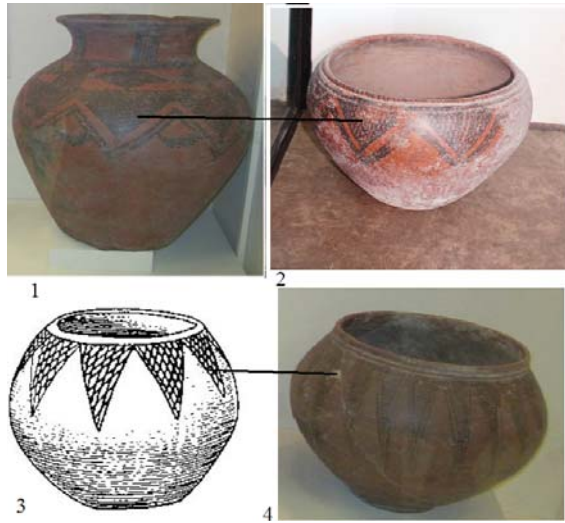
43 Michael Edwards, (1981), "The Pottery of Havtavan Tepe VI B (Urmia Ware)", *KIK*, İran.; Valeriy Yevisyukov, (1988), *Mifolojiya kitayskoqo neolita. Po materialam raspisey na keramike kulturı yanşao*, Novosibirsk 1981, Nayka matb, s. 189.

44 Catherine Hamilin, *The early Second Millennium carbon assemble age of Dinka Tepe*, Iran 1977, s. 126.

45 Abbas Seyidov, Veli Bahşeliyev, *Nahacirde Arkeoloji Araştırmalar*, İqtisad Unversitesi, Bakü, 2002, s. 68.

46 Aliyev, a.g.v., s. 53.

47 Aliyev, a.g.v., s. 38; Veli Aliyev, Aide Mammadova, "II Kültepede yeni tedqiqatlar (2010-cu il)", *Azerbaycanda arkeoloji tedqiqatlar-2010*, 2011, s. 130.



Tablo III: 1, 4-Şərqi Anadolu (Erzurum Müzesi), 2-Yaycı (Şerur Muzesi), 3-Havtantəpə (Kuşnaryeva, Markovin, 1994)

Üçgen Nahçıvan'ın Orta Tunç Çağı seramikleri üzerinde en yaygın geometrik desendir (tab. IV). Onlar tek ve birbirine bitişik biçimde çekilmiştir. A. A. Vayman üçgen deseninin Sümer kültüründe kadın sembolü olduğunu⁴⁸, A. Bulling zikzaklar gibi onun da dağları sembolize ettiğini belirtmişlerdir⁴⁹. Kaynaklarda birbirine bitişik iki üçgenin sağlığı, ucu yukarı ve aşağı olan iki üçgenin kadını, suyu, yeraltı dünyayı, hükümdarlığı, erkeği, ateşi, ilahi güçleri, birbirine geçen üçgenlerin ilahi kuvveti, ateşle suyun birleşmesini sembolize ettiği hakkında bilgiler var⁵⁰. Güney Kafkasya'daki arkeoloji yerleşimlerden bulunan üzerinde üçgenler çekilmiş seramikleri B. Kufin Ortadoğu boyalı seramiğinin lokal seçeneği adlandırmıştır⁵¹. Bu tip ornamentli boyalı seramikler Boğazköy'de bulunan Hitit kültürüne ait seramiklerin üzerinde de bulunmaktadır⁵². Üçgen bezemesi Humay

48 Eneolit SSR, Seriya Arxeoloqiya SSSR, Moskva 1982, s. 60.

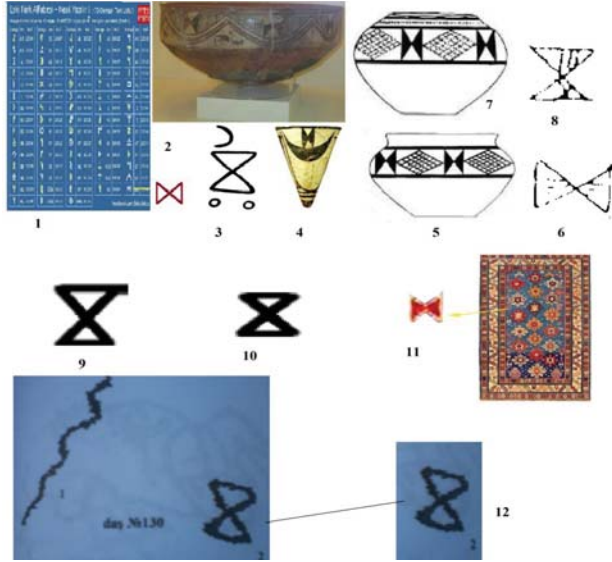
49 Boris Yeviskov, *Mifolojiya kitayskoq neolita. Ha materialam raspisey keramike kulturi yanşua*, Nauka Matb., Novosibirsk 1988, s. 16.

50 Mifi narodov mira, *Ençklopediya*, n. I, Moskva 1991, s. 272-273; Boris Ribakov, "Reliqiya i miroponimaniye pervix zemledelçev Yuqa Vostoçnoy Yevropı (IV-III tusaçaletiya do n.e.)", *Mejdanarodnoy konqres do istorikov i proistorikov dokladi i soobşeniya arxeoloqov*, 1966, s. 25.

51 Boris Kufin, *Arxeoloqiçeskiye raskopki v Trialetti*, Tblisi 1941, s. 136.

52 Andrey Zaxarov, "Xetskaya keramika Boğazköya i nekatoriyе zakafkazskiyе paraleli", *İzvestiya obşestva Obsledovaniye i izuçeniye Azerbaydjana*, No 5, 1927, s. 140.

Ananı simgeleyen sembollerden biri olarak Türk mitolojisinde geniş yer tutuyor⁵³. Halıcılıkta bu desen "elibeline", "nazarlık" olarak adlandırılır. Birbirine bitişik biçimde çekilmiş üçgen resimleri prototürk kültürünün yaygın olduğu topraklarda çok sayıda bulunmuştur. Gemikaya⁵⁴, Göyçe Gölü kaya resimleri⁵⁵, II Kültepe, Kızılburun⁵⁶, Erzurum, İran seramiklerinde, Şumer, Elam işaretinde⁵⁷, Tripolye kültüründe⁵⁸, Orhun-Yenisey alfabesinde⁵⁹ birbirine bitişik biçimde çekilmiş üçgen resimleri var. Orhun-Yenisey alfabesinde "k", "u" sessiz harfini bildirir.



Tablo IV: 1-Orhan Yenisey alfabesinin (Eski Türk alfabesinin) tam listesi, 4-Talli Bakun, İran, 11-Şirvan halısı (<https://www.facebook.com/azerbaycanarasdirmalar/> Azerbaijani & Turkic World-Studies); 2-Erzurum müzesi; 3-Gemikaya (Bahşeliyev, 2002); 6-Şumer işareti, 8-Elam işareti (Elimirzeyev, 2011); 5- II Kültepe, 7-Kızılburun (Bahşeliyev, 2004); 9- Tripolye kültürü; 10- Göyçe gölü kaya tasvirleri (Qurbanov, 2014); 12. Gemikaya (Müseyibli, 2004)

53 Qurbanov, *agt.*, s. 161.

54 Bahşeliyev, b.v.g., resim 34; Müseyibli, n.g. g., s. 191, 248.

55 Qurbanov, *agt.*, s. 67.

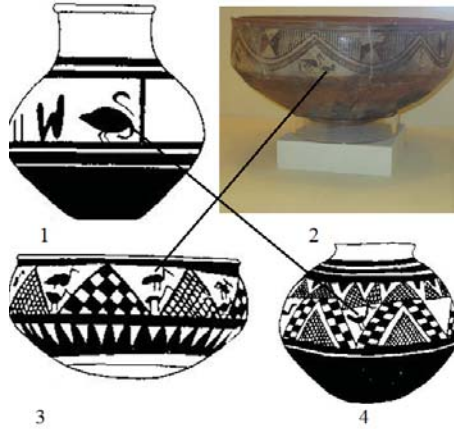
56 Veli Bahşeliyev, *Nahçıvanın qədim tayfalarının manevi medeniyeti*, Elm Matb., Bakü 2004, s. 118, şekil. 28, 3, 10.

57 Elimirzeyev, e.a.e., s. 189.

58 Qurbanov, *agt.*, s. 67.

59 Recebli Ebülfez, *Eski Türk Yazısı Anıtları*, C I, Bakü 2009, s. 67.

Erken Tunç Çağı'ndan farklı olarak Orta ve Son Tunç Çağı'nda zoomorfik desenler, hayvan resimleri de yaygındır. Onlar genellikle boyalı kapların üzerinde çekilmiştir. Kuş, keçi resimli seramikler Tunç Çağı yerleşimlerinde yeterince bulunmuştur. Yaycı, Kızılburun, I Kültepe, II Kültepe, Şahtahtı vb. yerleşimlerinden bulunmuş Orta Tunç Çağı boyalı kil kapların üzerindeki kuş resimleri basit ve bileşik kompozisyonda çekilmiştir. Bu resimlerin bazılarının benzerleri Kızılburun⁶⁰, Göytepe⁶¹ vb. yerleşimlerinde bulunmuştur. Onlar seramikçilerin sanatkarlık yeteneğinin yanı sıra dini-ideolojik görüşleri, düşünce tarzı vb. bağlılık oluşturmaktadır (tab. V). Onqon-kuş motifi de Türk mitolojisinde en yaygın motiflerden biridir. Bu motifin en geniş yayılması Humay adlı kuş ile ilgili efsane ve rivayetlerde yansımıştır. Humay adına ilk kez Gültekin abidesinde, daha sonra ise Tonyuqkda rastlanmıştır⁶². Araştırmacılardan bir grubu her oğuz soy ve boyunun ayrıca kuş ongunu olduğunu belirtmişlerdir⁶³. Bahaddin Ögel onqonları boy ve soylar üzere qruplandırırken Çebni-Şunqarı Humay biçiminde göstermiştir⁶⁴.



Tablo V: 1-Kızılburun (Aliyev, 1977); 2-Doğu Anadolu (Erzurum Müzesi); 3, 4-Göytepe (Kuşnaryeva, Markovin1994)

60 Aliyev,v.t.b., tab. 6, 2,

61 Kuşnareva, Markovin, k.m.v., s. 130.

62 Tanteğin Hatem, *Sihirli Masalların Onqon ve Esatiri Suretleri*, Şirvanneşr Matb., Bakü 2004, s. 113-114.

63 Naki Tezel, *Türk Masalları*, Bilge Kültür Sanat Matb, İstanbul 2011, s. 54-60.

64 Baheddin Ögel, *Türk Mitolojisi (Kaynakları ve Açıklamaları ile Destanlar)*, CI, Türk Tarih Kurumu Basımevi, Ankara 1989, s. 365.

2.2. İnsan Figürü

Nahçıvan bölgesinin Orta Tunç Çağı seramik mamülleri sırasında Kızılburun yerleşiminden bulunmuş kil erkek figürü da ilgi çekicidir (tab. VI). Yüksekliği 20 cm olan bu figürün yüzü yassı, baş ve vücut uzuvları çok orantılı biçimde, elbiseli, ayakkabılı ve şapkalı yapılmıştır. İnsanın sol eli kemerinin üzerine koyulmuştur. Figürün şapkası ve bacakları kırmızı, kıyafeti beyaz renkli yapılmıştır. Vücudu ince çizgilerle siyah ve kahverengi renkle boyanmıştır. Onun üzerindeki libas pelerin tarzındadır. Kızılburun yerleşiminden bulunmuş çömleklerden birinin üzerinden de bu tip resim görülmektedir. Kızılburun yerleşiminden bulunmuş bu figür İran'da bulunan erkek figürü gibi elbiseli yapılmasına rağmen bazı farklılıklar göstermektedir. Kızılburun erkek figürünün İran'da bulunmuş figürden eski olduğu söylenmektedir⁶⁵.



Tablo VI: İnsan figürü. (Aliyev, 1977)

3. Son Tunç Çağı'nın Bulguları

Kil Qablar

Nahçıvan seramikçileri tarafından Orta Tunç Çağı'nda olduğu gibi Son Tunç Çağı'nda da kil kaplar boyasız ve boyalı yapılmıştır. Son Tunç çağı yerleşimlerinden boya bezemeli seramiklerin bulunması "Boyalı Kaplar" kültürünün Son Tunç-Erken Demir Çağı'na dek devam ettiğini kanıtıyor. Son Tunç Çağı'nın boya

65 Aliyev, v.t.b., s. 62.

bezemeli seramikleri Doğu Anadolu'da⁶⁶ olduğu gibi polikrom boyalı olmuştur. Beyaz boyalı kaplar da bu çağa ait yerleşimlerden (I Kültepe ve Qazhan) bulunmuştur. Merkezi Avrupa ve Küçük Asya'dan Çin'e kadar geniş bir alanda yayılmış bu tür seramikler desenli seramikler gibi Hocalı-Gedebey kültüründe yaygındır. Bu nedenle bu türlü seramiklerin Hocalı-Gedebey kültürünü yaratan aşiretlerle karşılıklı ekonomik-kültürel ilişkiler sırasında Nahçıvan'a getirilmiştir. Nahçıvan'daki Son Tunç Çağı yerleşimlerinde bulunmuş çanak, çömlek tipli kaplarla yanısıra çaydanlıklarda da Hocalı-Gedebey kültürüne ait özellikler (yuvarlak kabartmalar) var. Çaydanlık türü kaplarda Hocalı-Gedebey kültürü için karakteristik olan yuvarlak kabartmalarla desenlenmiş kil kaplarda boya bezemenin uygulanması eski bir geleneğe dayandığını göstermektedir. Nahçıvan'daki arkeolojik yerleşimlerde bulunmuş boyalı kaplarda Doğu Anadolu, Hocalı-Gedebey kültürüne ait süslerin olması bu kültürler arasında etkileşimin olduğunu, bunları üreten aşiretlerin köken olarak aynı olduğunu göstermektedir. Orta Tunç Çağı'nda olduğu gibi Son Tunç Çağı'nın kil kapları üzerinde de geometrik desenler yaygındır. Antropomorfik ve zoomorfik süsler gibi geometrik desenlerin da belirli mantığa dayanarak geniş alanda yaygın olduğunu görürüz. Düşüncelerimizi kanıtlamak için kaynaklara baktığımızda Tripolye Kültüründe, Gamikaya, Göyçe gölü, Kazakistan kaya petroglifleri ile yanısıra, Altay⁶⁷, Sibirya⁶⁸ vb. bu tür resimlerin olduğunu görürüz. Açık desenlerinin nesil artışı, yaşam ve dünya ağacını sembolize etmesiyle ilgili yeterli bilgiler var⁶⁹. Açık biçimli işaretleri Çin herogliflerinde çok sayıda görmek olasıdır⁷⁰. Kırık ve çapraz çizgilerin yağmurun, karın yağmasının sembolü olması hakkında da bilgiler vardı. Bazı araştırmalar çapraz çizgilerin akar suyu, dağların sıralı biçimde dizildiğini sembolize ettiğini söylemişler⁷¹. Kaynaklarda tek dalgalı çizgilerden oluşan bezemenin (ornamentin) damga adının "yılan", çift çekilmiş dalgalı çizginin damga adının "ayak", "dayak" olması hakkında bilgiler vardır⁷². "Şecereyi-Terakime" eserinde bu ornamentin

66 Altan Çilingiroğlu, "Van-Urmiye Boyahları Işığında Değerlendirilmesi", *Türk Tarih Kongresi*, X, 190, s. 169-173; Altan Çilingiroğlu, "Gaziantep Müzesindeki Van-Urmiye Boyahları", *Ege Üniversitesi Arkeolojik ve Sanat Tarihi Dergisi*, 1990, s. 25-44.

67 Aleksey Okladnikov vd., *Petroglifi Çankarkölye*, Novosibirsk, 1981, tab. 77, 2; tab. 93, 6.

68 Yelena Okladnikova, *Petroglifi Sredney Katuni*, Novosibirsk, 1981, s. 11.

69 Mifi narodov mira, e.e.e., s. 88.

70 Fahreddin Veyselli, *Semiotika*, Studia Philologica, Mütercim Matb., Bakü 2010, s. 149.

71 İrade Avşarova, "Azerbaycan Tayfalarının İbtidai İcma Dövrü İnanclarında Semantik Mena Daşyan Naxış ve İşareler", *Azərbaycan Arxeologiyası və Etnoqrafiyasının Aktual Problemləri*, 2014, s. 85-98.c.

72 Qurbanov, *agt.*, s. 247.

damga adının "ilan" olduğu ve Ayhan oğuzlarının Yaparlı boyunun simgesi olması⁷³, Orhun-Yenisey alfabelerinde cingiltili "d" samitini bildirmesi kaydedilmiştir⁷⁴. Azerbaycan'ın bütün bölgelerinde olduğu gibi Nahçıvan Özerk Cumhuriyeti'nde su ile ilgili yeterli efsane ve rivayetlerin olması dalgalı çizgilerin "su deseni"ni temsil etmesiyle mantıksal acıdan bağlılık oluşturur. Nahçıvan'ın hem Orta Tunç hem Son Tunç Çağı seramik ürünleri üzerinde çekilmiş ilginç desenlerden bir kısmı yarım konsantrik resimler oluşturur (tab. VII). Çalhankale, Karaçuk, Şahtahtı⁷⁵, İliklikaya⁷⁶ yerleşimlerinden bu tip seramikler bulunmuştur. Bu resmin anlamı ile ilgili yapılan araştırma sırasında desenin gök kuşağına benzer olduğunu görürüz. Bu yüzden de resmi astral resim olarak düşünülebilir. Yarım konsantrik desenin yayılma alanı ile ilgili yapılan araştırma sırasında onun en eski örneklerinin Sümer, Elam işaretlerinde (piktogramlarında), Tripolye kültüründe⁷⁷, Bulgaristan'daki kaya üstü tasvirler arasında⁷⁸ olduğunu görürüz. Kaşgarlı Mahmud'un "Divan-Lugat-it Türk" eserinde oğuzların karabölükler, çuvaldarlar⁷⁹ boylarının damgaları bu şekilde verilmiştir. Üçgen Nahçıvan'ın Orta Tunç Çağı seramikleri üzerinde en yaygın geometrik desendir. Onlar tek ve birbirine bitişik biçimde çekilmiştir. A. Vayman üçgen deseninin Sümer kültüründe kadın sembolü olduğunu⁸⁰, A. Bullinq zikzaklar gibi onun da dağları sembolize ettiğini belirtmişlerdir⁸¹. Kaynaklarda birbirine bitişik iki üçgenin sağlığı, ucu yukarı ve aşağı olan iki üçgenin kadını, suyu, yeraltı dünyayı, hükümdarlığı, erkeği, odu, ilahi güçleri, birbirine geçen üçgenlerin ilahi kuvveti, ateşle suyun birleşmesini sembolize ettiği hakkında bilgiler var⁸². Güney Kafkasya'daki arkeoloji yerleşimlerden bulunan üzerinde üçgenler çekilmiş seramikleri B. Kuftin Ortadoğu boyalı seramiğinin

73 Ebulqazi, e.e.h., s.101.

74 Recebli, r.r.e., s. 33; Tekin, t.t.t., s.85.

75 Bahşeliyev, b.v.n., s. 106, şekil 16, 3-7.

76 Toğrul Halilov, *Son Tunç-Erken Demir Dövründe Nahçıvanın Ekinçi-Maldar Tayfalarının Medeniyeti*, Elm ve Tehsil Matb., Bakü 2013, s. 123.

77 Qurbanov, *agt.*, s. 67.

78 Bahtiyar Yengi, k.a.t., s. 77.

79 Buludxan Halilov, *Mahmud Kaşğarının Divanı lüğət-it-türk eserinde etnonimler*, Garisma MMC Matb., Bakü 2009, s. 20, 21.

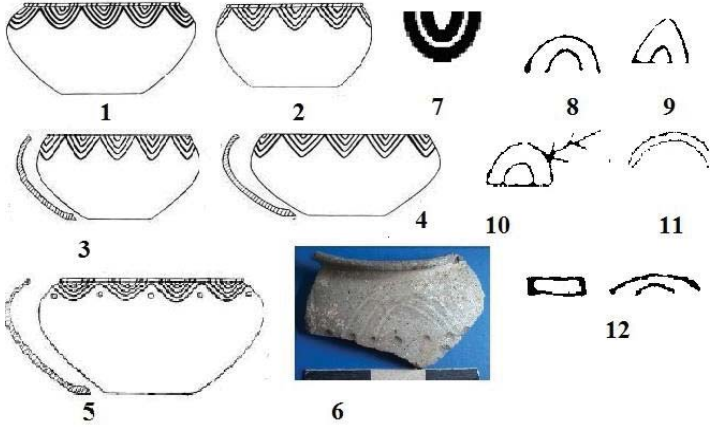
80 Eneolit CCCP, s.a.a., s. 60.

81 Yevskov, y.y.y., s. 16.

82 Mifi narrodov mira, e.e.e., s. 272-273; Boris Ribakov, "Reliqiya i miroponimaniye pervix zemledelçev Yuqa Vostoçnoy Yevropi (IV-III tsyaçaletiya do n.e.)", *Mejdanarodnoy kongres do istorikov i pristorikov dokladi i soobşeniya arxeologov*, 1966, s. 20-25.

lokal seçeneği adlandırmıştır⁸³. Bu tip ornamentli boyalı seramikler Boğazköy'de bulunan Hitit kültürüne ait seramiklerin üzerinde de bulunmaktadır⁸⁴.

Üçgen ornamenti Humay Ananı simgeleyen sembollerden biri olarak Türk mitolojisinde yaygındır⁸⁵. Halıcılıkta bu desen "elibeline", "nazarlık" anlamındadır. Birbirine bitişik biçimde çekilmiş üçgen resimleri prototürk kültürünün yaygın olduğu topraklarda çok sayıda bulunmuştur. Gemikaya⁸⁶, Göyçe gölü⁸⁷ petrogliflerinde, II Kültepe, Kızılburun⁸⁸, Erzurum, İran seramiklerinde, Şumer, Elam işaretinde⁸⁹, Tripolye kültüründe⁹⁰, Orhun-Yenisey alfabesinde⁹¹ birbirine bitişik biçimde çekilmiş üçgen resimleri var. Orhun-Yenisey alfabesinde "k", "u" sessiz harfini bildirir.



Tablo VII: 1, 2-Çalhankale, 3, 4- Karaçuk, 5-Şahtahtı (Bahşaliyev, 2004); 6-İlklıkaya (Halilov T); 7. Tripolye kültürü (Qurbanov, 2014); 11- Bolgaristan kayastü resmi (Yengi, Tuncay, 2013); 9-10, Şumer Elam işareti (Elimirzeyev, 2011: 191); 8-çwaldarlar boyunun damgası, 12- karabolükler boyunun damgası (Halilov, 2009)

83 Kufin, a.r.t., s. 136.

84 Andrey Zaxarov, "Xetskaya keramika Boğazköya i nekatoriyе zakafkazskiyе paraleli", *İzvestiya obşestva Obsledovaniye i izuçeniye Azerbaydjana*, No 5, 1927, s. 114-152.

85 Qurbanov, *agl.*, s. 161.

86 Bahşeliyev, b.v.g., resim 34; Müseyibli, n.g. g., s. 191, 248.

87 Qurbanov, *agl.*, s. 67.

88 Bahşeliyev, b.v.n. . s. 118, şekil. 28, 3, 10; Müseyibli, n.g. g., s. 191, 248.

89 Elimirzeyev, e.a.c., s. 189.

90 Qurbanov, *agl.*, s. 67.

91 Recebli, r.r.e., s. 45.

Bazı seramiklerin üzerinde geometrik, zoomorfik resimlerin verilmesi seramikçilerin sanatkarlık yeteneğinin yanısıra dini-ideolojik görüşlerini de yansıtmaktadır. Sahtahtı yerleşiminde bulunmuş seramiklerden bazıları bu tip desenlidir. Oradan bulunmuş kil kaplardan birinde geometrik desenle birlikte vahşi at veya eşek, yırtıcı kuşlar belirli kompozisyonda çekilmiştir⁹². Kabın boğazında dikey hat, hattan aşağıda keçi, yabancı eşek veya at, onlardan aşağıda ise kesişen çizgilerin kombinasyonundan oluşan kayış biçimli desen çekilmiştir. Keçi düz durmuş, vahşi at veya eşek ise arka kısma bakan durumdadır. Aralarında biraz iri ve farklı şekilde kesişen çizgilerden oluşan desen, keçinin başı üzerinde kuş, onun yanında ise iki vahşi kurt var. Kurtlardan biri keçinin arka kısımdan boynundan tutmuştur. İkinci canavar ise önden saldırmıştır (tab. VIII, 2). Diğer kabın üzerinde⁹³ üst bölümde sadece kuş resmi çekilse de ikinci orta bölümde keçiler, keçilerden yukarıda kurt, aşağıda ise su kuşları çekilmiştir (tab. VIII, 1). Desenler arasında ortaya çıkan benzerlik her iki kabın süslenmesinde kuş, kurt, keçi, kesişen çizgilerin kullanılmasıdır. Araştırmacı V. Aliyev bu kapların üzerinde hayvanların avlamak sahnesinin çekildiğini belirtmiştir⁹⁴. Her iki grup görüntü yakın benzeri şimdilik Güney Kafkasya'nın aynı çağa ait olan yapılarında bulunmamıştır. Gamikaya⁹⁵, Gobustan⁹⁶, Sibirya, Anadolu qayaüstü tasvirlerinde, Yayı⁹⁷, Şahtahtı⁹⁸, Torpaqala⁹⁹ v.b seramiklerinde, Hocalı-Gedebey kültürüne ait tunç kemerlerin¹⁰⁰ üzerinde bu tip resimler çekilmiştir. Yırtıcı hayvanların parçalaması ile ilgili resimler Mezopotamya, Orta Asya, Karadeniz tasviri sanatı için karakteristik motiflerden birini oluşturuyor. Mezopotamya'dan Orta Asya, Karadeniz kıyılarına kadar geniş bir alanda bu tip resimler yaygındır¹⁰¹. Resimlerde yırtıcı hayvanların öküz, keçi, geyik gibi kutsal hayvanlara saldırışı verilmiştir. Yayı'da bulunan boyalı kaplardan birinin üzerinde de Şahtahtı seramiği gibi belli

92 Qahraman Aqayev, *Şahtahtı v epox pozdney bronzı i ranneqo jeleza*, Bakü-Moskova 2002, tab. XII, 1.

93 Aliyev, v.t.b., tab. 4, 7.

94 Aliyev, v.t.b., s. 59.

95 Bahşeliyev, b.v.n., s. 98.

96 Farecov, a.g.f., s. 150.

97 Aliyev, a.g.v., s. 288.

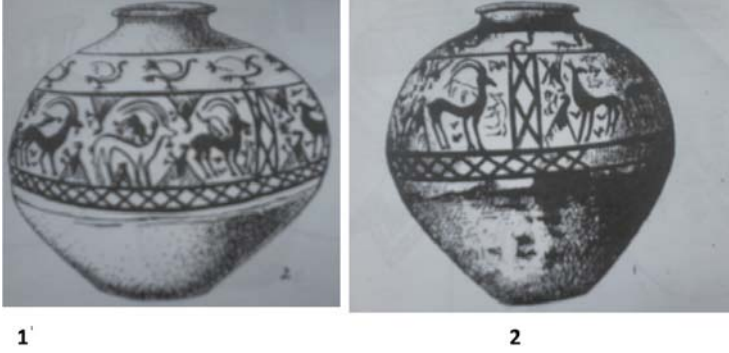
98 Abibullayev, *age.*, s. 77.

99 Nesir Rzayev, *Ecdadların İzi İle*, Azərneşr Matb., Bakü 1992, s.77.

100 Cabbar Halilov, "Azerbaycan'dan Tapılmış Tunç Kemerler", *AMM*, C IV, 1962, Az. SSR EA Matb., s. 70. 68-108.

101 Flitner Nataliya, *Kültura i iskustva dvureçiya i sosednux stran*, Nauka Matb., Leninqrاد-Moskova 1958, s. 126.

kompozisyonlu bu türlü resim çekilmiştir¹⁰². Kabın gövdesinde önde bir küçük, ondan sonra iki büyük ve bir küçük keçi resmi, kabın boğaz bölümünde ise kuş resmi çekilmiştir. Bu görüntünün anlamı ile bağlı yapılan araştırma sırasında hayvanların sıra biçiminde, anne yavru biçiminde çekilmesine dayanarak orada verimlilikle ilgili sülietin yansıdığını tahmin edilebilir. Kaynaklara baktığımızda Gamikaya'da¹⁰³, Tivi köyü çevresindeki kaya tasvirleri içerisinde¹⁰⁴, Göyçe Gölü çevresindeki boyalı küpelerden birinin üzerinde de bu tip resimlerin olduğunu görürüz.



Tablo VIII: Şahtahı nekropolü (1-Aliyev, 1977; 2-Aqayev, 2002)

Nahçıvan'ın Orta Tunç Çağı seramikleri gibi Son Tunç Çağı seramikleri üzerinde de keçiler çok sayıda karşımıza çıkmaktadır. Kuş resimleri gibi keçi tasvirleri de prototürk kültüründe yaygındır. Azerbaycan'ın diğer bölgeleriyle yanısıra Nahçıvan'da da keçi motifi, onunla ilgili efsane ve rivayetler yaygındır. Türk kültüründe keçi kutsal hayvan sayılır. O yüceliği, özgürlüğü, cesareti, kararlılığı temsil ediyor. Tanrının yeryüzündeki temsilcilerinden biri sayılır. Eski Türk kültürü tarihinde hükümdara olan bağlılığı da temsil eder Orta Asya'da ve Sibiry'a'da yaşayan Türk halkları arasında Al-Albastı, Al karısı keçi biçiminde tasavvur edilmiştir. Tivalılar aile ocağı ile ilgili törende başı sarı keçini¹⁰⁵. Altaylar

102 Bahşeliyev, b.v.n., s. 111.

103 Veli Aliyev, *Gamikaya*, Ebilov, Zeynalov ve oğullar Matb., Bakü 2005, s. 72-74; Bahşeliyev, b.v.g., s. 43-45; Müseyibli, n.g. g.

104 Toğrul Halilov, "Yuxarı Gilançay vadisinden tapılan yeni qayaüstü tesvirler", *Azerbaycan Arkeologiyası ve Etnografyası*, 2008, Nafta-Press Matb., No 2, s. 54-62.

105 Mirheşim Seyidov, *Qam-Şaman ve onun kaynaqlarına ümumi baxış*, Ganclik Matb., Bakü 1994, s. 16, 162.

çocuğun kötü ruhlardan korunmasında¹⁰⁶ dağ keçisinin kemiğini kullanmışlardır. Türkiye Cumhuriyeti sınırları içerisinde Erzincan'ın Kemaliye İlçesi Dilli Vadisi'nde, Van'ın Çatak İlçesi Narlı Dağları'nda, Kars-Kağızman Geyiklitepe'de vb. eski yerleşim yerlerindeki kayaların üzerinde çok sayıda keçi resimleri bulunmaktadır¹⁰⁷. Ortadoğu'nun MÖ IV. binyılın sonu-III. binyılın öncesine ait tasviri sanat örneklerinden Tepe Qavranın Erken Uruk, I Tel Hazine yerleşim yerinin Son Uruk Sülale çağına (MÖ IV binyılın sonu-III binyılın başları)¹⁰⁸. Suz A yerleşim yerinin MÖ IV. binyılın ikinci yarısına ait mühürleri üzerinde çeşitli motifli keçi resimleri bulunmuştu¹⁰⁹. Araştırmacılardan L. Vulliye göre yırtıcı hayvanların turnaklılara saldırmaması, onu parçalaması ile ilgili resimler zaferi sembolize etmiştir. Üzerinde bu tip resimler olan silindirik mühürler savaşta farklı askerlere askeri madalya gibi verilmiştir¹¹⁰. E. Kuzmin böyle bir sonuca varmıştır ki, yırtıcı hayvanların turnaklılara saldırmaması, onu parçalaması ile ilgili sahnelerde hayırla şerrin mücadelesini yansıtmıştır¹¹¹. A. Qraça göre bu tür görüntüler iki etnik gruba ait totemlerin mücadelesi ve gücün tentenesi sembolize edilmiştir¹¹². M. Hartner bu tip görüntülerin astral olaylarla ilgili olduğunu kaydetmiştir¹¹³.

Nahçıvan'ın Son Tunç Çağı kil kapları üzerinde bulunan ilginç hayvan resimlerinden biri de ylandır. Kızılburun, Şahtahtı kaplarının üzerinde kıvrılmış yılan üçgenler ve açılar arasında çekilmiştir. Şahtahtı kapı üzerindeki yılan resmi biraz farklı biçimdedir. Orada birbirinin ardına iki yılan yapıştırılmış biçimde, kabartma teknik yöntemle çekilmiştir. Araştırmacı Veli Aliyev bu tip kapların ilaç saklamak için kullanıldığını belirtmiştir¹¹⁴. Tasvirlerde bu kaplardan hangi amaçla

106 Mirheşim Seyidov, *Azərbaycan halqının soykökünü düşünərken*, Yazıçı Matb., Bakü 1969, s. 89.

107 Necati Demir, "Kaya üstü resmi (Rock Art) olarak dağ keçisi / elik ve tarihi altyapısı", *Zeitschrift für die Welt der Türken*, Vol. 2, No. 2, 2010, s. 6-7.

108 Rauf Munçayev vd., "Tel Xazna I", *Rossiyskaya Arxeologiya*, 2001, s. 11.

109 K. Çayld, *L'venny Vostok v sveta novyx raskopok*, Moskova 1956, Nauka, s. 35.

110 Leonard Vulli, *Ur Xaldayev*, Vostoçnoy literaturı Matb, Moskova 1961, s. 81.

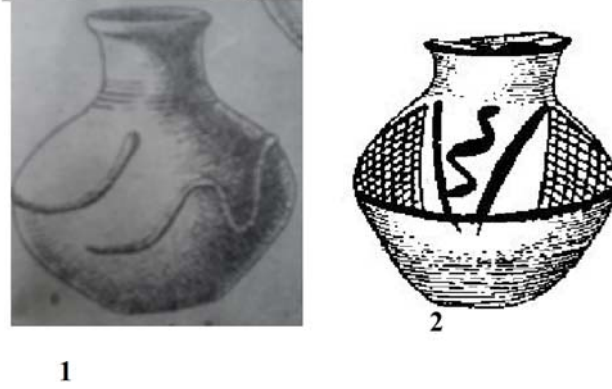
111 Elena Kuzmina, "O sinkretizme obrazov skifskoço iskstva v svyazi s osebnostom reliqiozonnıx po predstavleniy Irançev", *Tezis dokladov III Vsesayuznoy konferançii po skifo-sarmatskoy arxeologii*, Nauka Matb, Moskova 1972, s. 52.

112 Aleksandr Qraç, "Proizvedeniye skifo-sibirskoço iskustva v peredelax etnokulturnıx zona Aziatiskix stepy" *Tezis dokladov III Vsesayuznoy konferançii po skifo-sarmatskoy arxeologii*, Moskova 1972, s. 30.

113 Wily Hartner, "The earliest of the constellation in the Near East and the motif of the Lion-Ball combat", *JNES* 1965, Vol. XXIV, No 1: 1-16.

114 Aliyev, v.t.b., s. 64, 66.

kullanıldığı gösterilmekle yanısıra yılanla ilgili insanların dini-ideolojik görüşleri sembolik sembolik biçimde verilmiştir (tab. IX).



1

2

Tablo IX: (Aliyev, 1977)

Düşüncelerimizi kanıtlamak için kaynaklara baktığımızda Azerbaycan'la birlikte diğer Kafkas ülkelerinde, Mezopotamya'da, Anadolu'da, Mısır'da, Orta ve Güney Amerika'da vb. topraklarda yılan inancıyla ilgili çok sayıda arkeolojik ve etnografik malzemelerin olduğunu görürüz. Eski Sümer mitolojisinde Mezopotamya ve Elam arasındaki arazide Der şehrinin yerel tanrısı İştara'nın elçisi Nirah adlı bir yılan tanrısının olduğu belirtilmiştir¹¹⁵. MÖ 3000 yıllara ait edilen "Gilqamis" destanında "¹¹⁶. Anadolu Türklerinde ¹¹⁷bu hayvanla ilgili ilginç bilgiler bulunmaktadır. Yılanın şer güçlerin himaye sembolü olması¹¹⁸, onu öldürmeyin bu dünyada hayatın giderlerinin karşılansını bildirmesi hakkında çeşitli düşünceler de vardır¹¹⁹. Efsane ve rivayetlerin yanısıra dünyanın birçok ülkesinde bu hayvanla ilgili arkeolojik malzemeler de tespit edilmiştir. Santepe'de¹²⁰, Gürcistan'daki arkeolojik yapılarda¹²¹ vb. yerleşimlerde yılan tasviri arkeolojik bulgular bulunmuştur.

¹¹⁵ Necati, n.c.k., s. 277.

¹¹⁶ *Bilqamis Dastanı*, Azerbaycan Ensklopediyası Matb., Bakü 1999, s. 55.

¹¹⁷ Necati, n.c.k., s. 279.

¹¹⁸ Aliyev, v.t.b., s. 66.

¹¹⁹ Bahşeliyev, b.v.n., s. 190-191.

¹²⁰ İdeyal Nerimanov, *Genceçay Bölgesi'nin Arkeolojik Anıtları*, Az. SSR EA Matb., Bakü 1958, s. 38, tab. II, 2.

¹²¹ Kufin, a.r.t., s. 48, tab. XVIII.

Sonuç

Seramik bulguların ışığında Nahçıvan'daki Tunç Çağı kültürüyle ilgili yapılan araştırma sonucu şunu söylemek olasıdır: Tunç Çağı'nda Nahçıvan'da seramik sanatı uzmanlaşmış üretim alanı olmuştur. Seramikçiliğin gelişimi sırasında kilden yapılan ürünlerin kaliteli, çok çeşitli olmasının yanı sıra desenleme motifi de artmıştır. Yerleşimlerden bulunmuş insan ve hayvan figürleri Nahçıvan'da heykeltıraşlığın tarihine dair arkeoloji bulgularından olup, Tunç çağında seramikçilerin bu alanda da belli yeteneğinin olduğunu göstermektedir. Seramiklerin süslemesinde kullanılan desenler insanların dini-ideolojik görüşlerinin yanı sıra sanatkarlık yeteneğiyle bağlı olmuştur. Desenlerde yerel özelliklerin yanı sıra, diğer kültürlerle de benzerlik oluşturmaktadır. Süslemede yerel desenlerle yanı sıra, diğer kültürlerle benzer özelliklerin bulunması farklı bölge insanların maddi ve manevi kültürlerinde benzerliğin olduğunu, her bir desenin derin bir anlamı olduğunu kanıtlamaktadır. Damga olarak kullanılan desenler Nahçıvan'da yaşayan insanların soy kökeninin belirtmesinde bilimsel önem taşımaktadır. Onların bir grubunun benzerlerinin Prototürk kültüründe yaygın olması Nahçıvan bölgesinin tarihen Türk toprağı olduğunu kanıtlayan bulgulardandır.

Kaynaklar

- Azərbaycan Tarixi (en kadimden bizim eranın III asrı)*, I c., Elm Matb, Bakü 2007.
- Abibullayev, Osman, *Eneolit i bronza na territorii Naxçivanskoy ASSR*, Elm Matb, Bakü 1982.
- Aliyev, Veli, *Azərbaycan'da Tunc Dövrünün Boyalı Qablar Medeniyeti*, Elm Matb., Bakü 1977.
- Aliyev, Veli, *Kultura epoxi sredney bronzi Azerbaydjana*, Elm Matb., Bakü 1991.
- Aliyev, Veli, *Gemikaya Abidesi*, Azernesr Matb., Bakü 1992.
- Aliyev, Veli, *Gamikaya*, Ebilov, Zeynalov ve oğullar Matb., Bakü 2005.
- Aliyev, Veli, Mammadova, Aide, “II Kültepede yeni tədqiqatlar (2010-cu il)”, *Azərbaycan'da Arxeoloji Tədqiqatlar-2010*, 2011, s. 126-135.
- Allamuratov, Aqınbay, *Karakalpakskaya narodnaya vışka*, Nukus Matb., Moskova 1977.
- Aqayev, Qahraman, *Şahtaxtı v epox pozdney bronzi i ranneqo jeleza*, Bakü-Moskva Matb., Bakü 2002.
- Aşurov, Safar, *Nahçivan'ın İlk Tunc Dövrü Keramikası*, Elm Matb., Bakü 2002.
- Avşarova, İrade, “Azərbaycan tayfalarının ibtidai icma dövrü inanclarında semantik mena daşıyan naxış və işareler”, *Azərbaycan Arxeologiyası ve Etnografiyasının Aktual Problemləri*, 2014, s. 85-98.
- Bahşeliyev, Veli, *Gemikaya Resimlerinin Poetikası*, Elm Matb., Bakü 2002.
- Bahşeliyev, Veli, *Nahçivan'ın qedim tayfalarının manevi medeniyeti*, Elm Matb., Bakü 2004.
- Bahşeliyev, Veli vd., *Ovçular tepesi (2006-2008-ci il tədqiqatlarının neticeleri)* (Tirst Pre Liminary Report the 2006-2008 seasons), Elm Matb, Bakü 2010.
- Brown, Burton, “Excavations in Turkey, 1948”, *Jon Murray Albemarle Street, w.XIX*, 1951, s. 21-22.
- Bilqamis Dastanı*, Azərbaycan Ensiklopediyası Matb., Bakü 1999.
- Hartner, Wily, “The earliest of the constellation in the Near East and the motif of the Lion-Ball combat”, *JNES*, Vol. XXIV, No 1, 1965, s. 1-16.

Halilov, Buludxan, *Mahmud Kaşğarının "Divani lüğət-it-türk" eserinde etnonimler*, Garisma MMC Matb., Bakü 2009.

Halilov, Toğrul, "Yuxarı Gilançay vadisinden tapılan yeni qayaüstü təsvirlər", *Azərbaycan Arxeologiyası və Etnoqrafiyası*, No 2, 2008, s. 54-62.

Halilov, Toğrul, "Gemikaya Amtının Ortadoğu Kültürü ilə Bağlılığı", *Avrasiya*, 2011, s. 23-29.

Halilov, Toğrul, *Son Tunc-Erken Demir Dövründə Nahçıvanın Ekinçi-Maldar Təyfatlarının Mədəniyyəti*, Elm və Təhsil Matb., Bakü 2013.

Halilov, Toğrul "Nahçıvan Bölgəsi Erken Tunç Çağı Keramik Desenlərinin Yayılım Alanı və Anlamı Hakkında", *Journal of the International Scientific Researches / Uluslararası Bilimsel Araştırmalar Dergisi (İBAD)*, 2(1), 2017, s. 23-33.

Halilov, Toğrul, "Prototürk Kültürünün Işığında Nahçıvan'ın Tunc Çağı Keramikləri", *Asia Minor Studies*, C 5/ S.10, 2017, s. 59-71.

Halilov, Cabbar, "Azərbaycan'dan Tapılmış Tunc Kəmərlər", *AMM*, IV c, Az. SSR EA Matb, 1962, s. 68-108.

Hamilin, Catherine, *The early Second Millennium carbon assemble age of Dinka Tepe*, Iran 1977.

Çilingiroğlu, Altan, "Van-Urmiye Boyahları Işığında Değerlendirilmesi", *Türk Tarih Kongresi*, X, 1990, s. 169-173.

Çilingiroğlu Altan, "Gaziantep Müzesindeki Van-Urmiye Boyahları", *Ege Üniversitesi Arkeoloji ve Sanat Tarihi Dergisi*, 1990, s. 25-44.

Çaylı, Qordon, *Lxevney Vostok v sveta novyx raskopok*, Nauka Matb, Moskova 1956.

Daniel, Rhodes, *Kilns: Design, Construction and Operation Hardcover*, Hardcover 2008.

Ebülgazi, Bahadır Han, *Şecere-i Terakime Türklerin Soy Kutugu (Tercüman 1001 Temel Eser 33)*, haz. Muharrem Ergin, Tercüman Matb, İstanbul 1974.

Ebulgazi, Bahadır Han, *Şecereyi-Terakime (Türkmenlerin soy kitabı)*, Azərbaycan Milli Ansiklopedisi Matb., Bakü 2002.

Elimirzeyev, Allahverdi, *Erken Elam cəmiyyəti: iqtisadi-siyasi münasibətlər və yazı tarixi (e.a. IV-III minilliklər)*, Elm Matb., Bakü 2011.

Eneolit SSR, Seriya Arxeolojiya SSSR, Moskova 1982.

Edwards, Michael, “The Pottery of Havtavan Tepe VI B (Urmia Ware)”, *KIK*, 1981.

Yevisyukov, Valeriy, *Mifologiya kitayskoqo neolita. Po materialam raspisey na keramike kultur yanşao*, Nayka Matb., Novosibirsk 1988.

Farecov, Melahet, *Azərbaycan'ın Kəpəyüstü incəsənəti*, Azpoliqraf Matb., Bakü 2009.

Flitner, Nataliya, *Kultura i iskvstva dvureçiya i sosednix stran*, Leningrad-Nauka Matb., Moskova 1958.

Faxreddin, Veyselli, *Semiotika*, Studia Philologica, Mütercim Matb., Bakü 2010.

Kâşgarlı, Mahmud, “*Divanü Lügat-it Türk*”, çev. Besim Atalay, Türk Dil Kurumu Yayınları: 1036, Ankara 2011.

Kuşnareva, Karina, Çubinaşvili Takayaşvili, *Drevniye kulturi Yujnoqo Kafkaza*, Nauka Matb., Leningrad 1970.

Kuşnareva, Karina, Markovin Vladimir, *Epoxi bronzi Kavkaza i Sredney Azii. Ranya i Srednya Bronzi Kafkaza (Oçerednoy tom mnoqotomnoqo fundamentalnoqo izdaniya po arxeoloqii)*, Nauka Matb., Moskova 1994.

Kuftin, Boris, *Arxeoloqiçeskiye raskopki v Trialetti*, Tblisi 1941.

Kuzmina, Elena, “O sinkretizme obrazov skifskoqo iskvstva v svyazi s osebennostom reliqiozonnix po predstavleniy İrançev”, *Tezis dokladov III Vsesayuznoy konferançii po skifo-sarmatskoy arxeoloqii*, 1972, s. 5-7.

Qurbanov, Araz, *Danğalar, remzler, menimsemeler*, Azərbaycan Respublikasının Prezidenti Yanında Strateji Araştırmalar Merkezi, Bakü 2013.

Qraç, Aleksandr, “Proizvedeniye skifo-sibirskoqo iskvstva v peredelax etnokulturnix zona Aziatiskix stepey” *Tezis dokladov III Vsesayuznoy konferançii po skifo-sarmatskoy arxeoloqii*, 1972.

Müseyibli, Nacaf, *Gemikaya*, Çaşoğlu Matb., Bakü 2004.

Mifi, Narodov Mira, *Ençklopediya*, n. I, Nauka Matb., Moskva 1991.

Munçayev, Rauf vd., “Tel Xazna I”, *Rossiyskaya Arxeoloqiya*, 2001, s. 109-118.

Novruzlu, Aziz, Bahseliyev Veli, *Sahbuz Bölgesi'nin Arkeoloji Abideleri*, Bilim Matb., Bakü 1992.

Naki, Tezel, *Türk Masalları*, Bilge Kültür Sanat Matb., İstanbul 2011.

Necati, Sümer, “Dinsel ve Mitolojik Bir Sembol Olarak Yılan”, *JASS, International Journal of Social Science*, 2016, s. 275-288.

Necati, Demir, “Kaya üstü resmi (Rock Art) olarak dağ keçisi / elik ve tarihî altyapısı”, *Zeitschrift für die Welt der Türken*, Vol. 2, No. 2, 2010, s. 5-23.

Nerimanov, İdeyal, *Genceçay Bölgesi'nin Arkeolojik Anıtları*, Az. SSR EA Matb., Bakü 1958.

Okladnikov, Aleksey vd., *Petroqlifi Çankırkölya*, Novosibirsk, 1981.

Okladnikova, Yelena, *Petroqlifi Sredney Katuni*, Novosibirsk, 1981.

Öztürk, Nurettin, “Anadolu'nun Karaz Seramiğine Ait Eski ile Yeni Görüşleri ve Yerleşim Yerleri”, *Atatürk Üniversitesi Fen-Edebiyat Fakültesi Sosyal Bilimler Dergisi*, C 4 / S. 32 2004, s. 81-93.

Ögel, Baheddin, *Türk Mitolojisi (Kaynakları ve Açıklamaları ile Destanlar)*, C I, Türk Tarih Kurumu Basımevi, Ankara 1989.

Pehlivan, Mahmut, “Karaz Kültürü ve Hurriler”, *Yüzcüncü Yıl Üniversitesi Fen-Edebiyat Fakültesi Sosyal Bilimler Dergisi 1-1*, 1990, s. 168-176.

Rıbakov, Boris, “Reliqiya i miroponimaniye pervıx zemledelçev Yuqa Vostoçnoy Yevropı (IV-III tısayaçaletiya do n.e.)”, *Mejdanarodnoy konqres do istorokov i proistorikov dokladi i soobşeniya arxeoloqov*, 1966, s. 20-25.

Recebli, Ebülfez, *Eski Türk Yazısı Anıtları*, C I, Bakü 2009.

Rzayev, Nesir, *Eccadların İzi İle*, Azernesr Matb., Bakü 1992.

Sevin, Veli vd., Van-Karagündüz Höyüğü Kazıları (1997 Yılı Çalışmaları), *Bulleten*, LKIII/238, 2000, s. 847-882.

Sagona, Antonio, Sagona Claudia, “The upper Levels at Sos Höyük, Erzurum: A Reinterpretation of the 1987 Campaign”, *Anatolia Antiqua*, XI, 2003, s. 101-10.

Seyidov, Abbas, Bahşeliyev, Veli, *Nahacir'de Arkeoloji Araştırmalar*, İqtisad Unversitesi, Bakü 2002.

Seidov, Abbas, *Rannebronzoçaya kultura Naxçwana*, Voranej 2002.

Seyidov, Abbas, *Nahçvan e.a. VII-II minilliklerde*, Elm Matb., Bakü 2003.

Seyidov, Mirheşim, *Azərbaycan halqının soykökünü düşünərken*, Yazıçı Matb., Bakü 1969.

Seyidov, Mirheşim, *Qam-Şaman ve onun kaynaqlarına ümumi baxış*, Ganclik Matb., Bakü 1994.

Tekin, Talat, *Orhon Yazıtları*, Türk Dil Kurumu Yayınları 540, Ankara 2010.

Tantekin, Hatem, *Sihirli masalların onqon ve esatiri suretleri*, Şirvanneşr, Bakü 2004.

Vulli, Leonard, *Ur Xaldayev*, Vostoçnoy literaturı Matb., Moskova 1961.

Yeviskov, Boris, *Mifolojiya kitayskoq neolita. Ha materialam raspisey keramike kulturi yanşua*, Nauka Matb., Novosibirsk 1988.

Yengi, Bextiyar Tuncay, *Kür-Araz medəniyyəti və türk damğaları: Damğadan yazıya keçid*, Elm Matb., Bakü 2013.

Zaxarov, Andrey, “Xetskaya keramika Boğazköya i nekatoriye zakafkazskiy paraleli”, *İzvestiya obşestva Obsledovaniye i izuçeniye Azerbaydjana*, No 5, 1927, s. 114-152.

<http://azerbaijani-studies.blogspot.co.ke/2013/01/yazmzn-baslangc-gmiqayadak-turk.html>, Yengi, Öge, Yazımızın başlangıcı, Gemikayadaki Türk damğaları ve onların anlamı.

https://www.academia.edu/6231124/seramikte_odunlu_pişirim_geleneği_uzakdoğunun_yüksek_derece_firinlari_özet, Sevim, Çizer Seramikte odunlu pişirim geleneği; uzakdoğunun yüksek derece firinlari.

<https://onturk.org/tag/saymalitaş> (yayın tarihi, 2012, may), Kürşat Baytok Anadoluda Oz tamgali keçmiş.

<https://uqusturk.wordpress.com> (yayın tarihi. 22.08.2011), Orta Asiya`dan Anadolu`ya Anadolu`dan Avropaya Oz damgası,