

# 1953 Yenice - Gönen Depremi ve Sosyo-Ekonomik Sonuçları

Cihat Tanış\*

## Giriş

Sözlükte; yer sarsıntısı anlamına gelen<sup>1</sup>, coğrafi bir terim olarak ise; “*fay üzerinde biriken enerjinin aniden boşalmasıyla oluşan yer değiştirme hareketinin yol açtığı elastiki dalga hareketleri*” şeklinde tanımlanan deprem/zelzele içinde bulunduğumuz coğrafyada sıkça rastlanan bir olaydır.<sup>2</sup> Bu açıdan tarih boyunca birçok kez deprem meydana gelmiştir. Yaşanan depremler sebebiyle çok sayıda maddi ve manevi kayıplar olmuştur.<sup>3</sup>

Yukarıda bahsedildiği üzere tarih boyunca Anadolu coğrafyasında irili ufaklı binlerce deprem meydana gelmiştir. Bu Anadolu'nun depremsellik açısından oldukça riskli bir coğrafya olduğunu kanıtlar niteliktedir.<sup>4</sup> Depremlerin oluşumu üç ayrı etkene dayanır. Birincisi çöküntü, ikincisi volkanik, üçüncüsü ise tektoniktir. Yenice-Gönen depremi bu kategorilerden tektonik depremler sınıfına girer. Deprem Çanakkale ilinin 96 km güneydoğusunda yer alan Yenice ilçesi ile Balıkesir ilinin 104 km kuzey-kuzeybatısında yer alan Gönen ilçesinin arasında meydana gelmiştir.<sup>5</sup> Bu nedenle en çok zararı da bu iki ilçe görmüştür.

Bu çalışmadaki amaç, jeoloji bilimini ilgilendiren depremin nedenleri, magnitüd<sup>6</sup> şiddeti, fay hattı, depremle alakalı yapılacak çalışmalar ile ilgili alanlarda bilgi

\* Dr. Öğr. Üyesi, Kırşehir Ahi Evran Üniversitesi, Fen-Edebiyat Fakültesi, Tarih Bölümü, Kırşehir/ TÜRKİYE, cihattanis@ahievran.edu.tr ORCID:0000-0002-2000-731X

- 1 Ferit Devellioğlu, *Osmanlıca-Türkçe Ansiklopedik Lügat*, Aydın Kitabevi, Ankara 2002, s. 1176.
- 2 Hakkı Yapıcı, “Tarih Boyunca Erzurum’da Meydana Gelen Zelzeleler”, *Mavi Atlas*, 5/2015, s. 14.
- 3 Hüseyin Muşmal, “Konya Eyaleti Ilgın Kazasında Yaşanan 1866 Depremi Üzerine Bir İnceleme”, *Selçuk Üniversitesi, Sosyal Bilimler Enstitüsü Dergisi*, S. 20, Konya 2008, s. 517.
- 4 Sevilay Özer, “1938 Yılı Kırşehir Depremi”, *Osmanlı Mirası Araştırmaları Dergisi*, 3/ 5, Mart 2016, s. 99.
- 5 Akın Kürçer, *Yenice-Gönen Çevarının Neotektonik Özellikleri ve 18 Mart 1953 Yenice-Gönen Deprem Fayının Paleosistomolojisi*, Çanakkale Onsekiz Mart Üniversitesi Fen Bilimleri Enstitüsü, Yayınlanmamış Yüksek Lisans Tezi, Çanakkale 2006, s. 20.
- 6 Magnitüd; yer kabuğunun bir deprem esnasında boşalttığı enerjinin çeşitli teknolojik aletlerle ölçülmesine denir.

vermek değildir. Aksine çalışmada tarih ilmi penceresinden, Yenice-Gönen depreminin bölgede sebep olduğu sosyal ve maddi etkiler ortaya konulmaya çalışılmıştır. Bunun için de arşiv belgeleri ve dönemin basını elden geldiğince incelenmiştir.

### **Meydana Gelişi ve Verdiği Tahribat**

18 Mart 1953 tarihi saat 21.05’de meydana gelen ve 7,2 şiddetinde hissedilen deprem Çanakkale ve Balıkesir vilayetlerinde geniş tahribata yol açmıştır. Kandilli Rasathanesinin verilerine göre deprem sonrasında 265 kişi hayatını kaybederken 6750 bina kullanılmaz hale gelmiştir.<sup>7</sup> Yenice ve Gönen’e yakın civar köylerden epey bir müddet haber alınmamıştır.<sup>8</sup> Depremin hemen ardından alınan ilk bilgilerde çok sayıda ölü olduğu anlaşılmış ve ilerleyen günlerde bu sayı giderek artmıştır. Geç vakte kadar enkaz altından çıkarılan 70-80 yaralı çevredeki hastanelere nakledilmiştir. Afetin akabinde Balıkesir Valisi, Merkez Jandarma Komutanı, Emniyet Amiri ve diğer görevliler yardım ekiplerinin olduğu bir ekiple ivedi şekilde bölgeye giderek incelemelerde bulunmuşlardır.<sup>9</sup> Benzer şekilde Çanakkale Valisi de afet bölgesiyle irtibat kuramayınca ilk acil ekibini Emniyet Müdürünün başkanlığında yanlarında üç kamyon, üç otobüs, ilaç ve hemşirelerle Çan istikametine göndermiştir. O gece sabaha karşı saat dörtte Yenice hekiminin bir cip içerisinde yaralı olarak merkezdeki hastaneye getirilmesine müteakip Yenice’nin kâmilten harap olduğu ve tahmin edilenden çok daha fazla kişinin hayatını kaybettiği anlaşılmıştır. Bunun üzerine Çanakkale Valisi Sefaaddin Karanakçı beraberinde Çanakkale milletvekili Kenan Akmanlar, Alay Komutanı ve doktorlardan oluşan bir ekip Yenice’ye gitmişlerdir. Yenice’ye evvela Biga Kaymakamı mahalli gençlerden mürekkep bir kalabalık ile yetişmiş ve burasının tamamen yıkıldığını, ölü sayısının fazla olduğunu, yer yer yangınların zuhur ettiğini görünce ilk müdahaleyi yapmıştır. Akabinde vilayetçe el konulan bütün motorlu araçlar, bulunabilen çadırlar 125 askerle afet bölgesine gönderilmiştir.<sup>10</sup> Bu sayede yaralıların enkaz altından süratle kurtarılmaları ve yangınların önüne geçilmesi sağlanmıştır.

Felaketin ardından Gönen’deki hemen hemen bütün binalar yıkılmıştır. Bu nedenle afetzedeler soğukta sabaha kadar beklemek zorunda kalmışlardır. Hava

7 <http://www.koeri.boun.edu.tr/sismo/2/deprem-bilgileri/buyuk-depremler>.

8 *BCA*, Fon Kodu: 030.01.121.772.2.

9 *Milliyet*, 19 Mart 1953, s. 1.

10 *BCA*, Fon Kodu: 030.01.121.772.2.

bahar mevsimi olmasına rağmen oldukça soğuktur. 22 Mart tarihinden itibaren ise deprem bölgesine kar yağmaya başlamıştır. Görüldüğü üzere depremzedeler bir yandan felaketin yaralarını sarmaya çalışırken diğer yandan soğukla mücadele etmişlerdir. Ahırların yıkılmasıyla birlikte binlerce küçük ve büyükbaş hayvan telef olmuştur. Ayrıca elektrik direkleri yıkılarak teller koptuğundan ışıklar sönmüş, su boruları delindiği için bölgenin büyük bir kısmı susuz kalmıştır. Gönen'deki bütün dükkânlar yıkılmış olduğundan felaketzedeler yiyecek tedarik etmekte sıkıntı çekmişlerdir. İlgililer bu durumu nazarı dikkate alarak kısa süre içerisinde halka yiyecek dağıtmışlardır.<sup>11</sup>

Sarsıntının şiddetini Yenice'de oluşan 50-60 km uzunluğundaki arazi çöküntüsü gözler önüne sermiştir. Böylesi bir felaketin ardından 21 Mart günü Gelibolu'daki 2. Kolordu'dan 100 askerle birlikte çok miktarda erzak bütün mutfak ihtiyaçlarıyla beraber Yenice ve Gönen'e sevk edilmiştir.<sup>12</sup> Yine sarsıntının şiddetinden dolayı İzmir'in Bergama Kazasına bağlı Kurfalı köyü büyük yıkıma uğramış bu nedenle yerinin değiştirilip Eskibağlar mevkiine nakledilmesi Bakanlar Kurulu tarafından kararlaştırılmıştır.<sup>13</sup>

Donmamak için açık havada yaktıkları ocakların ve sobaların etrafına dizilerek sabahı eden Gönenliler sabahın erken saatlerinden itibaren bulabildikleri vasıtalara tıklım tıklım dolarak ilçeyi terk etmişlerdir. Saat 16'da ilçede birkaç memurdan başka hemen hemen hiç kimse kalmamıştır. Balıkesir Valisi afet mahalline geldiğinde hava çok soğuk olduğundan paltosuna sımsıkı sarılmış ve caddenin tam ortasında duran otomobilden dışarı çıkamadan bir açıklama yapmıştır. Vali burada: "*Durumu Kızılay Genel Merkezine bildirdik derhal 30 bin lira ve 2500 çadır göndereceğiz.*" şeklinde kısa bir cümle kurabilmiştir.<sup>14</sup>

Deprem sonucunda 30.000 km<sup>2</sup>lik bir alanda hasar ve tahribat oluştuğu belirlenmiştir. Binlerce yapı yıkılmış ya da ağır hasar almıştır. 211 okul, 176 resmi bina, 27 cami yıkılmıştır. Çanakkale yarımadası, Anadolu'nun kuzeybatı kesimi, Marmara ile Kuzey Ege arasında yer alan civar bölgeler depremden az ya da çok etkilenmiştir. Oluşan deprem fayının uzunluğunun 80 km'den çok olduğu belirtilmektedir. Yenice, fay zonu yakınında ve bir çakıl konisi üzerinde kurulmuş bulunmaktadır. Bu nedenle hasar çok ağır olmuştur. Deprem fayından 60 km

11 *Milliyet*, 23 Mart 1953, s.1; *Milliyet*, 20 Mart 1953, s. 7.

12 *Milliyet*, 21 Mart 1953, s.7; *Milliyet*, 22 Mart 1953, s. 1.

13 *BCA*, Fon Kodu: 030.18.01.02.136.71.9.

14 *Milliyet*, 20 Mart 1953, s. 7.

uzaklıklardaki eski dere ve göl yataklarındaki tortullarda ve özellikle Manyas Gölü'nün batı kıyılarında sıvılaşma olaylarına rastlanmıştır. Depremle ilgili olarak Yenice ile Gönen arasında yeni bir fay oluştuğu bildirilmektedir. Muratlar yakınında bir yol güneybatıya doğru 1,5 m yer değiştirmiştir. Yenice vadisinde yer değiştirme daha büyüktür. İlk sarsıntının ardından günlerce artçı depremler devam etmiştir. Bölgede yer yer derin çatlaklar oluşmuştur. Depremden sonraki 2 ay içinde, Kandilli Rasathanesi 600 artçı sarsıntı kaydetmiştir. Daha önce de belirtildiği gibi depremde en çok hasara uğrayan yerler, Yenice ve Gönen ilçe merkezleridir. Gönen'de hasar biraz daha azdır, ancak büyük köprü tümüyle yıkılmıştır. Ortaokulun beton çatısı etkilenmemiş, duvarları çatlamış, camları kırılmış ve sıvaları dökülmüştür. Çarşı Cami tümüyle yıkılmıştır. Tekel binası az hasar görmüştür. İlkokul binası ile Kaymakamlıkta çatlaklar oluşmuştur. 14. yüzyıldan kalan Kurşunlu Cami'si de ağır hasara uğramıştır. Şehrin kuzeybatısındaki kaplıcanın yeni binasında hasar yoktur. Gönen çayı üzerindeki modern köprüde hasar görülmemiştir. Edremit körfezi çevresindeki köylerde önemli derecede hasar saptanmıştır. Edremit içinde pek önemli hasar olmamış, Burhaniye'de ise hükümet binasında çatlaklar oluşmuştur Ayvalık'ta da hasar vardır. Ayrıca deprem, Edirne, İstanbul, Adapazarı, Bursa, Balıkesir, İzmir'de de hissedilmiştir.<sup>15</sup>

Felaket yalnızca maddi hasar ile can kayıplarına neden olmamış aynı zamanda toplum nezdinde travmatik etkileri de olmuştur. Örneğin; Mümtaz Azbay adındaki tüccarlık yapan bir vatandaş altı kişilik aile efradının hayatını kaybettiğini görünce kendisi de hasar görmüş bir binanın altına giderek enkaz altında kalmak üzere yeni bir sarsıntı beklemeye başlamıştır. Vatandaş çevredeki tarafından zorlukla dışarı çıkarılabilmektedir. Bir başka olay da ise İstanbul'da genç bir kız sinir krizi geçirerek şuurunu kaybetmiştir.<sup>16</sup>

### **İlk Müdahaleler ve Yapılan Yardımlar**

Afet sonrasında özellikle Gönen'de deyim yerindeyse taş üstünde taş kalmamıştır. 4000 küsur evden ancak 10 veya 15 kadar ev barınmaya müsaittir. Bu binaların haricindekilerin hepsi ne yazık ki ya yıkılmış ya da oturulamaz haldedir. Başka bir ifadeyle 6 binden fazla bina kullanılamaz hale gelmiştir. Çanakale'de de durum bundan farklı değildir. Vilayet merkez ve köylerinde 8, Ayvacık merkezinde 3, Çan'da 4 Yenice'de 208 kişi hayatını kaybederken binlerce kişi de yaralanmıştır. Yine

15 [http://ibb.gov.tr/sites/akom/Documents/yenice\\_gonen\\_dep.html](http://ibb.gov.tr/sites/akom/Documents/yenice_gonen_dep.html).

16 *Milliyet*, 20 Mart 1953, s. 7; *Milliyet*, 21 Mart 1953, s. 7.

%80'i Yenice ve Çan'da olmak üzere binlerce hayvan telef olmuştur.<sup>17</sup> Felaketin ardından hamiyetli vatandaşlar derhal harekete geçmiştir. İlk olarak Türkiye Deri Sanayicileri Birliği Başkanı fabrikatör Mustafa Demir adlı bir vatandaş 1000 lira para yardımında bulunmuştur. Ayrıca deprem sonrasında millet olarak büyük bir sorumluluk örneği gösterilerek bütün balo ve eğlenceler iptal edilmiştir.<sup>18</sup>

Sarsıntının hemen ertesi günü yani 19 Mart 1953 tarihinde Çanakkale Vilayet Bayındırlık Müdürünün başkanlığı altında ekip teşkil edilerek hasar tespit işlemlerine başlanmıştır. Hasar tespitine ilk olarak Çan'dan başlanmıştır. İlk tespitler neticesinde; cami, köy odası, kahve, han gibi binaların birçoğunun ağır hasara uğradığı anlaşılmıştır. Bunlardan başka Yenice'de birçok binanın yanı sıra hükümet daireleri yıkılmıştır. Bu nedenle memurların soğuk havada acıklı bir duruma düşmemesi için ivedi şekilde çadırlar bölgeye ulaştırılmıştır.<sup>19</sup>

Deprem tüm yurttan geniş bir akis ve elem yaratmış bu nedenle her taraftan resmi, hususi yardımlar bölgeye ulaşmıştır. Bunlardan bazıları şunlardır:

- 1- 7500 battaniye, İstanbul Kızılay'ı tarafından.
- 2- 300 battaniye, Edirne Vilayetinden.
- 3- 900 battaniye, Sümerbank'tan.
- 4- 150 battaniye, Ankara Kızılay'ından.
- 5- 200 lüks lambası, 5 ton çivi, 100 teneke peynir, İstanbul Valiliğinden.
- 6- 1000 kg bulgur, 506 kg tahin helvası, 515 sabun, İş Bankasından.
- 7- 1000 teneke gazyağı, Sokoni ve Shell şirketlerinden.
- 8- 1 kamyon giyim eşyası, Sarıyer Demokrat Parti Başkanlığından
- 9- 3 kamyon giyim eşyası, İstanbul ve Çanakkale Vilayetinden.

Bunlardan başka birçok kurum ve vatandaş tarafından bir hayli ayni bağış yapılmıştır. Bu yardımların toplam yekünü kısa zamanda 26.1518 lirayı bulmuştur. Bu paradan 50.025 lirası Yenice ve Çan başta olmak üzere acil ihtiyaçlar için harcanmıştır.<sup>20</sup>

17 *BCA*, Fon Kodu: 030.01.121.772.2.

18 *Milliyet*, 20 Mart 1953, s.1; *Milliyet*, 21 Mart 1953, s. 7.

19 *BCA*, Fon Kodu: 030.01.121.772.2.

20 *BCA*, Fon Kodu: 030.01.121.772.2.

Dönemin Cumhurbaşkanı Celal Bayar felaketinin ardından otomobille afet bölgesine doğru yola çıkmıştır. Cumhurbaşkanı 19 Mart akşamı saat 21.30 gibi Bursa'ya varmıştır. Buradaki temaslarının ardından 21 Mart öğleye doğru yanında Balıkesir milletvekili ile deprem bölgesine varmıştır. 1000 ev ve dükkândan neredeyse sağlam bir bina kalmayan Gönen'in yürekler acısı hali karşısında Bayar şu sözleri söylemiştir: “*İnşallah pek kısa zamanda Gönen'i yeniden kuracağız. Hükümet her türlü maddi manevi yardımı yapacaktır. Hepinize geçmiş olsun.*” Bu kısa konuşmanın ardından harabeye dönen ilçeyi baştanbaşa gezen Bayar vatandaşı teskin etmeye çalışmıştır. Gönen'deki temaslarının ardından Yenice'ye geçmiş ve burada da durumu tetkik ettikten sonra Ankara'ya dönmüştür. Ankara'ya vardikten sonra deprem bölgesi için Ziraat Bankası aracılığıyla 1000 lira şahsi yardımda bulunmuştur. Ayrıca felaket haberiyle beraber İçişleri ve Bayındırlık Bakanları afet bölgesine hareket etmişlerdir. Bakanlar burada yaptıkları temaslara bizzat felaket bölgesindeki tedbirlerin alınması için talimat vermişlerdir. Bakanlarla beraber Kızılay 4 uçakla ilaç ve sıhhi malzeme Sümerbank ise 1800 battaniye göndermiştir.<sup>21</sup>

Biga'dan gelen 100 kişilik bir ekip enkaz temizleme faaliyetlerine başlamıştır. Çıkarılan yaralılar derhal tedavi altına alınmıştır. Kızılay ekipleri de halka gıda maddesi dağıtmaya başlamıştır. Ayrıca evleri yıkılanlara çadır dağıtımına başlanmıştır. Felaketin zararı tahminlere göre 2 milyon liradan fazla olmuştur. Felaket mahalline giden ekipler çoğunlukla yaralıları kurtarmak, ölüleri tespit etmekle meşgul olmuşlardır. Yenice'ye ayın 20'sinde başta acil yardım malzemeleri olmak üzere 100 çadırla 40 erden mürekkep bir ekip gönderilmiştir. Ayrıca felaket mahalline bir operatör, 50 battaniye ve bir kamyon yiyecek ilk etapta gönderilmiştir. İçişleri Bakanlığı afetin ardından olayın vuku bulduğu sahaya civar vilayet ve kazalardan gerekli bütün yardımların yapılması için talimat göndermiştir. Balıkesir ve civarında bulunan askeri teşekküller deprem bölgesinde zarar gören halka yardım etmek üzere faaliyete geçmiştir. Sabah erkenden afet bölgesine askeri uçakla hareket eden yardım ekipleri beraberlerinde uçağın alabildiği kadar çadır ve ilaç götürmüşlerdir. Ayrıca Kızılay felaket bölgesine 4 kamyon ile 1000 adet, trenle de 2000 adet çadır daha göndermiştir. 24 Mart günü ise 5250 battaniye ve 2200 çadır buna eklenmiştir.<sup>22</sup>

21 *Milliyet*, 20 Mart 1953, s. 1; *Milliyet*, 21 Mart 1953, s. 7; *Milliyet*, 24 Mart 1953, s. 1; *Milliyet*, 25 Mart 1953, s. 7.

22 *Milliyet* 24 Mart 1953, s. 1.

Çanakkale ve Balıkesir’de felakete uğrayanlara yardım maksadıyla İstanbul’da Vali ve Belediye Başkanı, Ticaret ve Sanayi Odaları reisleri ile banka müdürlerinin iştirak ettiği bir komite kurulmuştur. Benzer bir komite Başbakan Adnan Menderes’in talimatıyla Ankara Belediye Başkanı Atıf Benderlioğlu’nun başkanlığında Merkez Bankası Umum Müdürü, Osman Nuri, Ziraat Bankası Genel Müdürü Mithat Dülge, Belediye Meclis üyelerinden Zekiye Yazıcıoğlu’ndan oluşturulmuştur. Heyetler ilk gün 204 bin lira toplamıştır. Bu yardımların yanında Gemlik, İnegöl, Konya, Ordu, Değirmendere, Aşkale, Eskişehir, Tekirdağ halklarından para yardımları gelmiştir.<sup>23</sup>

Yukarıdaki bahsedilen heyetlerin yanı sıra Başbakan Adnan Menderes’in talimatıyla Bayındırlık Vekili Kemal Zeytinoğlu’nun başkanlığında felaket bölgelerinin en kısa zamanda yeniden imarı işleriyle meşgul olacak yeni bir komisyon daha teşkil edilmiştir. İstanbul Teknik Üniversitesi Profesörlerinden oluşan bir heyet de depremi incelemek için bölgeye gitmiş ve gerekli tetkikleri yapmıştır.<sup>24</sup> Yenice’de yıkılan binaların yerine Emlak Bankası 300 tane ev yapmayı taahhüt etmiştir. Bu evlerin kış gelmeden yetiştirileceği sözü afetzedelere verilmiştir. Ancak evler yaşanan bazı aksaklıklardan dolayı zamanında yetiştirilememiştir.<sup>25</sup>

Demokrat Parti Hükümeti Balıkesir-Çanakkale’de sarsıntıdan dolayı zarar görmüş olan yerlerde hayatta kalan emekli, dul ve yetimleri unutmamış ve onlara ikişer aylık nispetinde avans verilmesi vermiştir.<sup>26</sup> Ayrıca bölgedeki köylerde yıkılan ev, ahır ve samanlıkların onarımında kullanılmak üzere 3500 m<sup>3</sup> tomruk ve 2500 m<sup>3</sup> kereste bölgeye gönderilmiştir.<sup>27</sup> Sonrasında bu tomruklara ilave olarak 12700 m<sup>3</sup> daha ulaştırılmıştır.<sup>28</sup> Ayrıca Yenice tarım kooperatif ortaklarının kooperatifçe dağıtılan paraları ödemeyecek duruma düşmüş olmaları sebebiyle Ziraat Bankası tarafından adı geçen kooperatife borç olarak verilen 84.053.60 lira vade bitiminden başlayarak bir yıl müddetle tecil edilmiştir.<sup>29</sup>

23 *Milliyet*, 22 Mart 1953, s. 7.

24 *Milliyet*, 22 Mart 1953, s. 7; *Milliyet*, 2 Nisan 1953, s. 1.

25 *BCA*, Fon Kodu: 030.01.121.772.2.

26 *BCA*, Fon Kodu: 030.18.01.02.135.27.9; *BCA*, Fon Kodu: 030.18.01.132.33.15; *BCA*, Fon Kodu: 30.18.01.133.88.20.

27 *BCA*, Fon Kodu: 030.18.01.132.46.1.

28 *BCA*, Fon Kodu: 030.18.01.132.56.16.

29 *BCA*, Fon Kodu: 030.18.01.02.135.25.4.

## Dış Yardımlar

Deprem bölgesine yalnızca yurt içinden değil yurt dışından da yardımlar gelmiştir. Bu bağlamda Amerikan Kızılhaç Teşkilatı Türkiye'deki deprem haberini alır almaz telefon vasıtasıyla Cenevre'deki Milletlerarası Kızılhaç Teşkilatı ile irtibat kurarak Türkiye'ye yardım edeceğini bildirmiştir. Bu bağlamda Amerikalılar üç uçakla İstanbul'a 10 bin battaniye, Kanada Kızılhaç'ının başkanı olan 30 sandık ilaç, Danimarka Kızılhaç'ı iki uçakla 20 sandık ilk yardım malzemesi ve İsveç Kızılhaç'ı ise 10 bin Türk lirası para yarımında bulunmuştur.<sup>30</sup> Kızılhaç Cemiyetler Birliği Genel Sekreterliği Türkiye'de meydana gelen deprem felaketi nedeniyle duyduğu üzüntüyü dile getirdikten sonra birliğin Kızılay'a her türlü yardımı yapmaya hazır olduğunu belirtmiştir. Diğer taraftan Yunan hükümeti Türkiye'deki deprem felaketzedelerine yardımda bulunmak üzere Yunan Kızılhaç'ına mensup doktor ve hastabakıcılardan müteşekkil bir ekip göndermiştir. Depremzedelere yardım konusu Birleşmiş Milletlerde de gündeme gelmiş olup özellikle Uruguay Büyükelçisi Türkiye Büyükelçisi Selim Sarper nezdinde Türkiye'ye yardım teklifinde bulunmuştur. Bu bağlamda UNICEF aracılığıyla Lübnan'daki stoklardan depremzedelere süt, ilaç gibi yardımda bulunulacağı bildirilmiştir. Hollanda'nın eski Kraliçesi Vilhemina'nın teklifi üzerine Hollanda Kızılhaç'ı depremzedelere yardım etmeyi teklif etmiştir. Bu ülkelerin yanı sıra Pakistan'da da felaketzedelere yardım toplamak için bir cemiyet kurulmuştur. Ayrıca Pakistan camilerinde Türkiye için para toplanmıştır. İsrail'den ise uçakla 500 battaniye gelmiştir. İngiliz Kızılhaç'ı çadır ve ilk yardım malzemeleri ile kırıklar için kullanılan cihazlar göndermiştir. Hollanda hükümetinden de benzer yardımlar ulaşımıştır.<sup>31</sup> Yugoslavya Halk Meclisi İcra Komitesi Yenice ve Gönen felaketzedelerine tahsis edilmek üzere 10 adet hazır ev vermeyi kararlaştırmıştır. Bu evlerin Yugoslav mühendisleri tarafından kurulacağı nakliye masraflarının dahi Yugoslav hükümeti tarafından verileceği ayrıca belirtilmiştir. Evler 3 odalı 90 m<sup>2</sup> olup iç dizaynları isteğe göre değişebilecekti.<sup>32</sup> 1 kamyon giyim ve yiyecek de Arjantin Kızılhaç'ından başış yapılmıştır.

Afetin ardından ABD'nin Ankara Büyükelçisi George McGhee ve Karşılıklı Güvenlik Teşkilatı özel misyonu Leon Dayton Gönen'i ziyarete gitmişlerdir.

30 *Milliyet*, 20 Mart 1953, s.7; *Milliyet*, 24 Mart 1953, s.7.

31 *Milliyet*, 21 Mart 1953, s.7; *Milliyet*, 22 Mart 1953, s.7; *Milliyet*, 23 Mart 1953, s.7; *Milliyet*, 25 Mart 1953, s.1.

32 *BCA*, Fon Kodu: 030.01.61.376.16.



Diğer yandan McGhee 20 Mart günü Başbakan Adnan Menderes ve Dışişleri Bakanı Fuat Köprülü'yu ziyaret ederek duyduğu teessürü bildirmiştir. Fransa Cumhurbaşkanı Vincent Auriol da Celal Bayar'a gönderdiği telgrafla üzüntüsünü belirtmiştir. Ayrıca Fransa sefaretî müsteşarının refikası Madam Charpy ile ateşemiliterin refikası Madam Sayens deprem felaketine maruz kalan Çanakkale, Balıkesir ve civar bölgelerdeki felaketzedelere bizzat yardımda bulunmak üzere afet bölgesine gitmişlerdir.<sup>33</sup> Habeşistan (Etiyopya) İmparatoru Haile Selassie Kahire büyükelçimize yaşanan felaket nedeniyle duyduğu üzüntüyü iletmıştır. Ayrıca yardım yapmayı düşündüğünü de belirtmiştir.<sup>34</sup>

### **Sonuç**

1953 yılında 7,2 şiddetinde meydana gelen Yenice-Gönen Depremi Cumhuriyet tarihinin en büyük felaketlerinden biridir. Afetin ardından yaşanan küçük sarsıntılar nedeniyle bölge halkı epey müddet tedirgin bir hayat sürmüş ve sağlam binalara dahi girmekte uzun süre tereddüt etmiştir. Deprem şiddetiyle bölgedeki binaların büyük bir çoğunluğu kullanılmaz hale gelmiştir. Afetten zarar görenler için dönemin DP Hükümeti ile memleketin her köşesindeki vatandaşlar yardımda bulunmayı ihmal etmemişlerdir. Ayrıca ulusal boyuttaki bu yardımın yanı sıra birçok ülkeden de felaketzedelere yardım yapılmıştır. Civar bölgelerdeki ahali bu süreçte sosyal sorumluluk örneği olarak dışarda kalanlara evlerini açmıştır. Depremden zarar görenlerin iâşe ihtiyaçları Kızılay tarafından karşılanmıştır. Bütün bunlar elbette bölgenin yeniden canlanmasında, insanların hayatlarının normale dönmesinde kısacası sürecin olumlu yönde hızla ilerlemesine katkı sağlamıştır.

Sonuç olarak çalışmada, Yenice ve Gönen'de 1953 yılında meydana gelen deprem felaketinin bölgeyi ne ölçüde etkilediği ortaya çıkarılmaya çalışılmıştır. Ayrıca hükümet yetkilileri ile mahalli idarecilerin, ahalinin ihtiyaçları ve afetler karşısındaki tavır ve davranışları hakkında bazı tespitler yapılmıştır. Bu bağlamda depreminin ardından afet bölgesinin fizikî, iktisadî ve ictimâî yapısında büyük değişiklikler yaşandığı anlaşılmıştır. Özellikle bölge halkının büyük bir kısmının evsiz ve dükkânsız kalması sonraki süreçte yaraların sarılmasını zorlaştırmıştır. Devlet her ne kadar imkân dâhilinde birçok yardımda bulunmuş olsa da felaketin büyüklüğünden dolayı özellikle bu iki ilçede yaralar kolay sarılamamıştır.

<sup>33</sup> *Milliyet*, 20 Mart 1953, s.7; *Milliyet*, 21 Mart 1953.

<sup>34</sup> *BCA*, Fon Kodu: 030.01.61.376.12.

## **Kaynaklar**

### **Arşiv Kaynakları**

BCA, Fon Kodu: 030.01.121.772.2.

BCA, Fon Kodu: 030.18.01.02.136.71.9.

BCA, Fon Kodu: 030.18.01.02.135.27.9.

BCA, Fon Kodu: 030.18.01.132.33.15.

BCA, Fon Kodu: 030.18.01.133.88.20.

BCA, Fon Kodu: 030.18.01.132.46.1.

BCA, Fon Kodu: 030.18.01.132.56.16.

BCA, Fon Kodu: 030.18.01.02.135.25.4.

BCA, Fon Kodu: 030.01.61.376.16.

BCA, Fon Kodu: 030.01.61.376.12.

### **Sürelî Yayınlar**

Milliyet

### **Araştırma Eserleri**

Devellioğlu, Ferit, *Osmanlıca-Türkçe Ansiklopedik Lûgat*, Aydın Kitabevi, Ankara 2002.

Kürçer, Akın, *Yenice-Gönen Çevarının Neotektonik Özellikleri ve 18 Mart 1953 Yenice-Gönen Deprem Fayının Paleosistomolojisi*, Çanakkale Onsekiz Mart Üniversitesi Fen Bilimleri Enstitüsü (Yayınlanmamış Yüksek Lisans Tezi), Çanakkale 2006.

Muşmal, Hüseyin, “Konya Eyaleti İlgın Kazasında Yaşanan 1866 Depremi Üzerine Bir İnceleme”, *Selçuk Üniversitesi Sosyal Bilimler Enstitüsü Dergisi*, S. 20, Konya 2008, s. 517-528.

Özer, Sevilay, “1938 Yılı Kırşehir Depremi”, *Osmanlı Mirası Araştırmaları Dergisi*, C. 3, S. 5, Mart 2016, s. 99-115.

Yapıcı, Hakkı, “Tarih Boyunca Erzurum’da Meydana Gelen Zelzeleler”, *Mavi Atlas*, 5/2015, s.14-20.

### **İnternet Kaynakları**

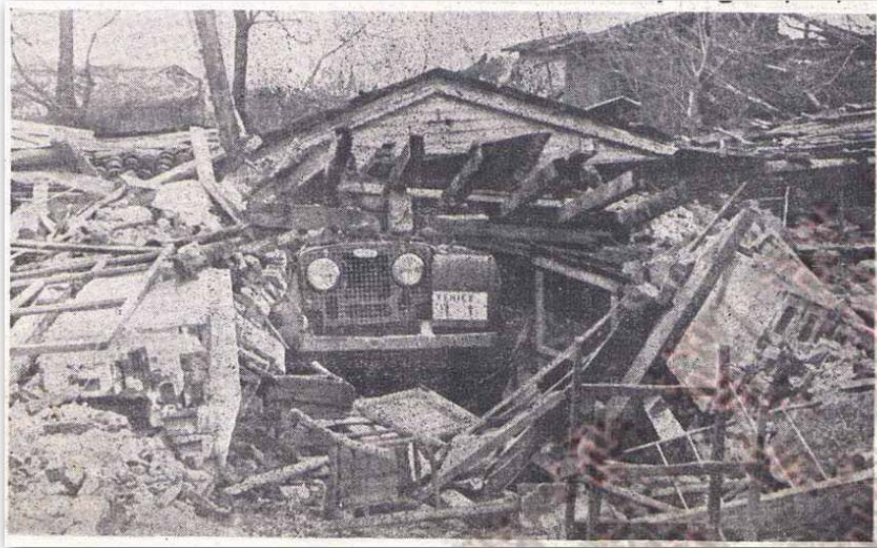
<http://www.koeri.boun.edu.tr/sismo/2/deprem-bilgileri/buyuk-depremler>.

[http://ibb.gov.tr/sites/akom/Documents/yenice\\_gonen\\_dep.html](http://ibb.gov.tr/sites/akom/Documents/yenice_gonen_dep.html).

## Ekler



**Ek 1:** Depremin hemen sonrasında bir kare. *Milliyet*, 21 Mart 1953, s. 1.



**Ek 2:** Afet sonrası yıkılan bir bina ile enkaz altındaki kurtarma çalışmalarını gösteren bir kare. *Milliyet*, 27 Mart 1953, s. 1.



**Ek 3:** Enkaz çalışmalarını gösteren bir resim. <https://tarihtetozlusayfalar.blogspot.com.tr/2017/03/1953-yenice-gonen-depremi.html>.